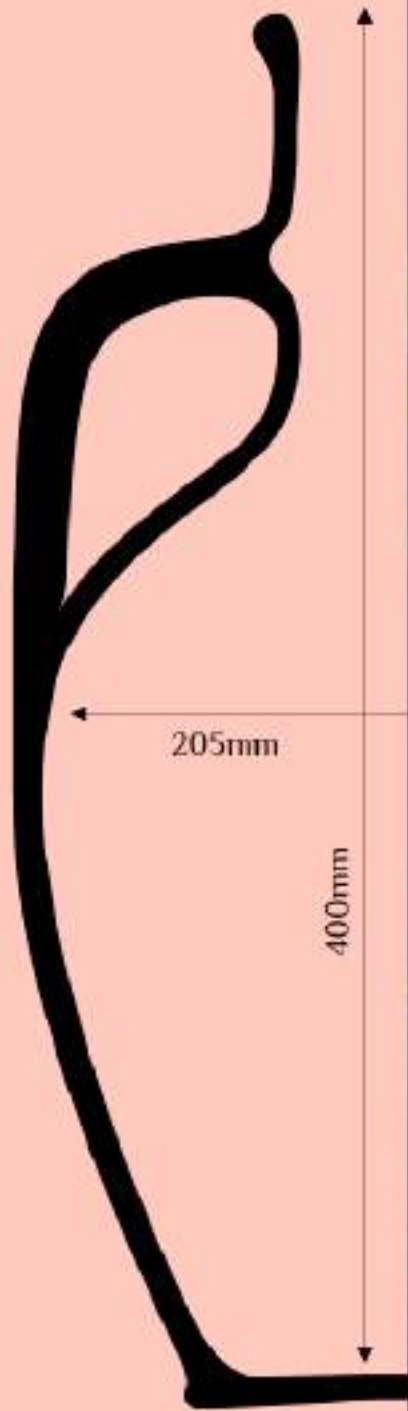
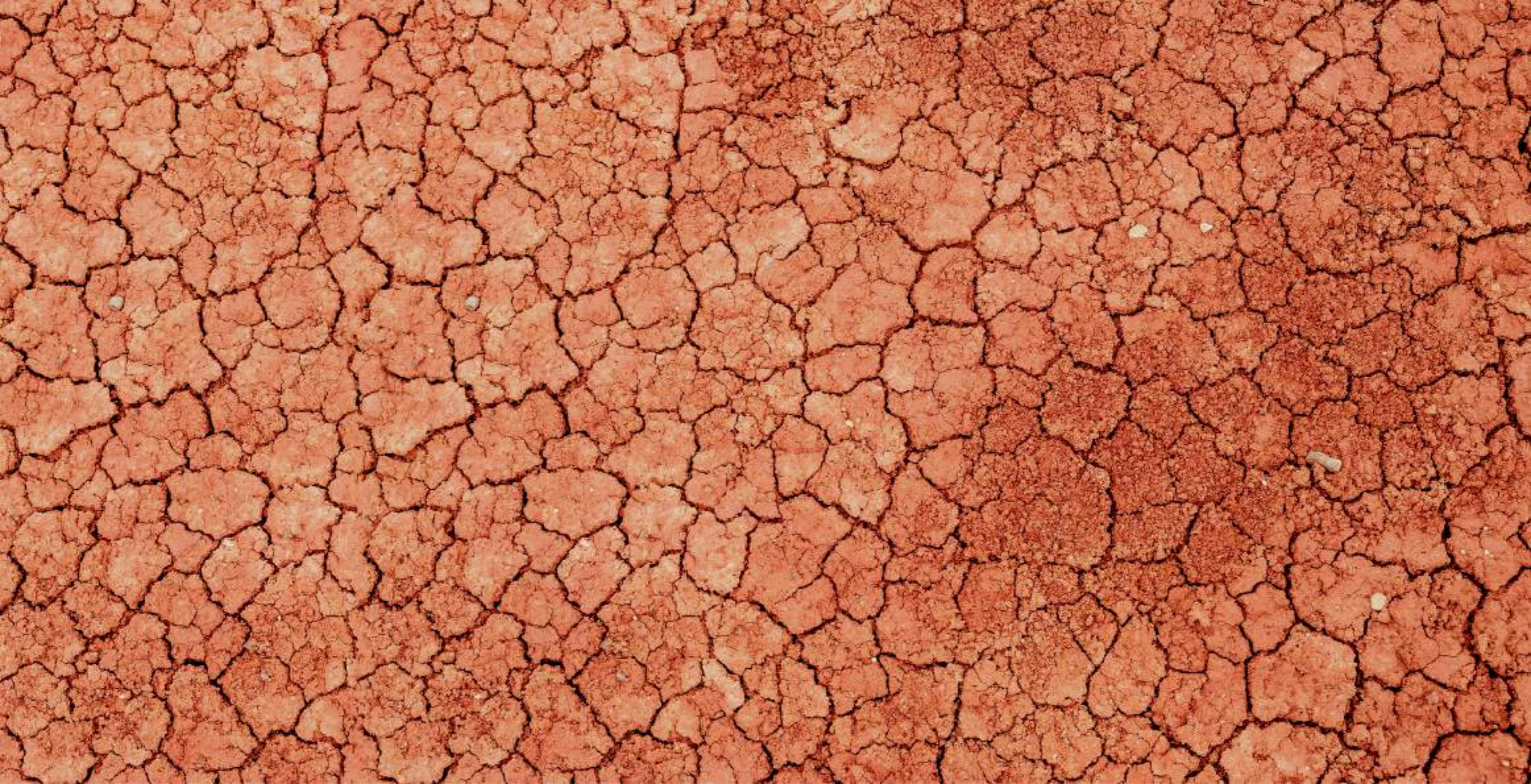


КРИМСЬКОТАТАРСЬКА КЕРАМІКА



Рустем Скибін







1. Ayneni "Aya desem yaraşır" / Колискова "Заспіваю я ніжно баю-бай".
2. "Men bostancı degilim" / "Я не городник".
3. "Eki çeşme yan-yanı" / "Два фонтани поруч".
4. "Al güller açqan" / "Розквітли червоні троянди".
5. "Üç güzel" / Три красуні
6. "Eki qaıyq yan-yanı, men sevmezim qaıpana" / "Два човна поруч, тещу я не люблю"
7. "Oturıñız, oturıñız qudalar" / "Сідайте, сідайте свати"
8. "Ay, qara qız" / "Ай, дівчина-смуглянка".
9. "Anem de bana evlen diy" / "Мати просить мене одружитися"

10. "Sen çağırdıñ, men keldim" / "Ти запросила, я прийшов"
11. "Tat qızı" / "Дівчина з гір"
12. "Dereler şuma, şuma" / "Течуть ріки, шумлять ріки"
13. "Aman, degirmenci" / "Ах, мельник" (D, мельник)
14. "Anav bizim sersemçik" / "Ось наш дурник"
15. "Onıñ eki dülber qızı bar" - "Є у нього дві красуні доньки".
16. "Yazğa çıqsam, ev salsam" / "Якщо літа дочекаюсь, якщо побудую дім"
17. "Şu kelgen kimniñ qızı" / "Чия це дочка йде"
18. "Navrez" (перша весняна квітка і свято весни)

«ZINCİR/ЛАНЦОГ – ЛАНКИ ПАМ'ЯТІ» - це проєкт пробудження

Пробудження давно існуючого зв'язку між Кримом та Україною, про існування якого нас змушували забути. Це повернення до витоків, до свого історичного кореня. Зрештою, до віднавлення історичної справедливості щодо тісного зв'язку між корінними народами України і, власне, тигульною нацією - українцями.

Філософія проєкту базується на слові «Zincir», що кримськотатарською означає «ланцог». Цей міцний ланцог символізує ідентичність народу. Ланки ланцога - елементи такої ідентичності - це культура, мова, історія, пам'ять, музика, кухня, національні кольори, декоративно-ужиткове мистецтво й т. ін.

Любий читачу! Ви тримаєте в руках унікальне видання про основні різновиди побутових, повсякденних кримськотатарських керамічних виробів.

Посуд, що традиційно використовували кримськотатарські господині, виготовляли вручну. Наша добірка гончарних виробів - це унікальні авторські копії з 18-ти предметів кримськотатарського керамічного посуду XVIII-XX століть, виготовлені також вручну. Безумовно, вони передають усі його тогочасні суттєві риси і властивості, але вже через призму сучасності.

Особливість артбука полягає ще в тому, що робота поєднує науковий підхід і практику кримськотатарського кераміста, заслуженого майстра народної творчості України Рустема Смибіна, який створив оригінальний стиль поліхромного розпису керамічних виробів, зберігаючи при цьому багатотисячолітні культурні традиції і стильові характеристики у своїх виробках.

Також ми додали серію ілюстрацій молодого художника Дмитра Доценка. У своїх роботах він шукає можливості знайти нові, переосмислені трактування образів кримських татар. Оригінальність цих робіт полягає в тому, що це чи й не перша сучасна велика за обсягом спроба сьогоденної інтерпретації побуту кримських татар з часів 20-их років XX ст. після серії робіт художниці Ніни Жаби.

Принемної подорожі у світ кримськотатарської кераміки!

Команда проєкту «ZINCİR/ЛАНЦОГ – ЛАНКИ ПАМ'ЯТІ»

«ZINCİR – HATIRA ALQALARI» bir uyanuv leyhasıdır

Qırım ve Ukraina arasındaki çoqtañ berli bar olğan ve bizni unutmağa mecbur etkenleri baǵnıñ uyanuv. Bu tamirlarğa, tarihii tamirğa qayıvdr. Aqıbette, Ukrainanıñ tamir halqları ile unvan miileti – ukrainler arasında yaqın munasebetinen baǵı tarihii adaletniñ ğayndan tiklenmesine qayıvdr.

Leyhanıñ felsefesi «zincir» sözüne esaslanmaqta. Bu qavii zincir, halqnıñ kimligini temsil ete. Zincirniñ alqaları - böyle kimlikniñ elementleridir - bu medeniyet, til, tarih, hatıra, muzıka, aǵlar, millii renkler, dekorativ-amelii sanat ve ilâhre.

Sevimli oquvıç! Qolunuzda turmuş, kündelik qırımtatar çölmekçilik mallarınıñ esas türleri aqqında unikal bir neşirni tutasılız. Qırımtatar ev bikerleri adet üzere qullarıñ savutrı qolnen yapı ediler. Çölmekçilik mallarınıznıñ saylavı - XVIII-XX asırlardaki qırımtatar çölmekçilik savutrıniñ 18 eşyadan ibaret unikal müellif kopyıyalarıdır. Şubesiz, o vaqıttaki bütün esas hususiyetlerni, amma zamanenii prizması üzerinden als eteler.

Artbuqnıñ hususiyeti, eserniñ, qırımtatar çölmekçisi ve Ukrainada nam qazanğan halq sanatı ustası Rustem Skibinniñ ilmiy yanaşma ve amelıyatından da ibaret olmasındır. Çölmekçi öz yapqan mallarında çoq asırlar devam etken medeniy ananelerni ve tarz hususiyetlerni saqlap, çölmekçilik mallarınıñ özgün polihrom boyalama tarzını yaratdı.

Ayrıca, yaş ressam Dmitro Dotsenkoniñ resimler seriyasını da çoşuq. Öz işlerinde, o, qırımtatarlarınıñ yañı, ğayrıdan yañısca anlaşığan obrazlarını tarmaq küñ imkâlar qıdır. Bu eserlerniñ özgünlüğü, ressam Nina Jabanıñ eserler seriyasından soñ, XX asırnıñ 20-nci yıllarından berli qırımtatarlarınıñ künlük yaşayışınıñ bugünkü iza etilmesininii ilk zemaneviy büyük kölemenii atılmasından ibaret olmasındır demek mümkin.

Qırımtatar çölmekçilik dünyasına eyi seyaatlar!

«ZINCİR – HATIRA ALQALARI» leyhasınıñ taqımı

Скибін Рустем Володимирович, художник-кераміст,
Гуро-Тайр Юлія, художник

Виникнення, становлення, трансформації кримськотатарської кераміки

Кримськотатарське мистецтво кераміки розвивалося в кілька етапів. Здебільшого цей розвиток був поступальним до першої російської анексії 1783 р. Надалі відбувся значний спад виробництва і навіть його занепад. Відродження цього ремесла стало можливим після повернення кримських татар у 1990-х рр. після депортації 1944 р. Але друга анексія Кримського півострова Росією у 2014 р. фактично припинила можливість подальшого повноцінного розвитку означеного виду мистецтва. Наразі потрібно шукати шляхи відродження кримськотатарської кераміки на материковій частині України, адже, на жаль, у самому Криму поки умов для подальшого повноцінного розвитку згаданого виду художньої творчості нема.

Розвиток кримськотатарського керамічного виробництва безпосередньо взаємопов'язаний з історико-культурним розвитком Кримського півострова. Адже гончарне ремесло справедливо можна вважати одним із найбільш давніх у Криму. Перші археологічні дослідження в Криму і спроби аналізу, класифікації і опису знахідок були проведені наприкінці XIX ст., а вже 20–30-ті рр. XX ст. характеризуються більш масштабними працями із зазначеної тематики. Найбільш широкоосязні, ґрунтовні розвідки припадають на другу половину XX ст. Станом на сьогодні, в умовах другої анексії Кримського півострова, є чіткі повідомлення про несанкціоновані розвідки і неправомірне використання ресурсів на території Криму з боку Росії, що становить загрозу збереженню і подальшим дослідженням історичного матеріалу й артефактів у нормі та рамках закону.

Розкопки на місцях стародавнього Боспору, Херсонесу, околиць Ялти і печер Кизил-Коба відкривають одні з найдавніших відомих на сьогодні залишків виробів з глини – амфор, глечиків, чаш, блюдець, піфосів, керамічних вологітних труб, покрівельної черепиці, частин архітектурних споруд, статуєток. У Східному Криму були знайдені фрагментарні та цілі зразки кружалної і ліпної кераміки I–III ст. н. е. Зокрема, це червонолакований і чорнодимлений посуд, амфори, маски, світильники.

Перші знахідки залишків гончарних майстерень припадають на сер. XX ст. Зокрема на території сучасних Керчі, Старого Криму, Феодосії та Судаку знайдено і досліджено дві майстерні VI ст. до н. е., які відносять до Пантикален (терени сучасної Керчі). В одній з них була двокамерна піч розмірами до 1 м в діаметрі та заввишки у 1,5 м, а поруч з нею - робоче приміщення з лежанкою, що в ньому, ймовірно, підсушували посудини й теракотові статуєтки, пов'язані із культом родочості. В іншій керамічній майстерні, де знайдені дві печі великих розмірів – до 1,3 м у діаметрі, робили звичайний посуд іонійського типу – амфори, тарелі, чаші тощо.

Вагомий внесок у розвиток теми археологічних досліджень кераміки Криму належить науковим експедиціям і працям Миколи Барсамова, Анатолія Якобсона. У 50–60 рр. XX ст. у давніх кримськотатарських селах південного сходу Криму (с. Капсакор, нині с. Морське; д. Ускут, нині Привітне, місця неподалік Чобан-Кулле, Канакська балка) були відкриті гончарні печі, які датуються VIII–IX ст. Подібні знахідки давали безпосередню підставу стверджувати, що весь знайдений масив кераміки виробляли на місці. Високого рівня і всебічного розвитку керамічне виробництво Криму досягло в епоху Середньовіччя.

У праці «Середньовічний Крим» Якобсон А. реконструює картину тогочасних житлових будівель, де зазначає, що, крім гончарного, існувало також художнє керамічне виробництво. Голова була будівельним матеріалом, слугувала для вироблення покрівельної черепиці, в середині житла на полях розташовувався поливний посуд, а в господарських коморах у піфосах зберігалися запаси зерна, у амфорах – вода, вино, засолена риба. Якобсон А. також вказує на ремісничі знаки, що ними були позначені керамічні вироби VIII–XIII ст., і зазначає, що в наявних зразках прослідковується велика схожість таких знаків з тамгою і давньотюркськими рунами. Готові керамічні вироби широко використовувалися в побуті, а також їх перевозили через море на торговельних судах. Археологи виділяють за зовнішнім виглядом предмети, які були вжитку, і ті, що призначалися для продажу. Під час досліджень 1999 року археологічна експедиція Київського національного університету ім. Тараса Шевченка описала близько півдесятка різновидів керамічних виробів, які датовані IX–XIII ст., що були знайдені в бухті біля смт. Новий Світ у місці загибелі середньовічних кораблів. Серед перерахованих предметів – амфори різноманітних форм і функцій, столовий і кухонний посуд, піфоси, поливна кераміка.

Із плином часу прослідковується поступова зміна тенденцій в орнаменталізації керамічних виробів. Якщо у XI ст. поливний посуд ще має яскраво виражені риси, притаманні візантійським традиціям декоративно-ужиткового мистецтва, то вже вироби XIII ст. несуть на собі вплив кавказьких і персидських орнаментальних мотивів.

У добу Золотої Орди в Криму виробляється власний яскравий стиль художньої кераміки високого рівня майстерності. Найбільшого розвитку керамічне виробництво досягло в тодішніх економічних центрах Солхаті (нині Старий Крим) і Кафі (нині Феодосія), де набуло яскравого самобутнього образу. Також відомо, що караван-сарай у Солхаті були оснащені глиняними водоскопами. Наявні знахідки керамічних виробів, датовані XIV ст., аказують на те, що переважно виготовляли поливний посуд – глечки, чаші, тарелі на високому піддоні, глечики. Предмети прикрашали яскравим орнаментальним або рослинним графічним малюнком з ритмічним чергуванням тонких і товстих візних ліній і підлазурним поліхромним забарвленням. Такий стиль мав на собі виразний відбиток херсонеської керамічної художньої традиції. До сьогодні гордістю колекції Ермітажу є знайдені на середньовічному городищі Солхату архітектурні кахл, асортн-

мент посудин із налівафаянсу з підглазурним розписом кобальтом. Особливою родзинкою є поливна чаша, на ній зображено сцену бейкету в гранатовому саду, яка виконана в техніці сграфіто.

Масивний пласт знахідок зразків тогочасної кераміки було втрачено під час Другої світової війни.

До XV ст. остаточно сформувалася кримськотатарський етнос, а відповідно, формуються устрій, де побут і ремесла набувають власних національних рис, наслідуючи і продовжуючи при цьому стародавні традиції. Такого роду спадкоємність була характерною і, зокрема, для гончарного ремесла.

У XV–XVII ст. Крим переживав стрімкий бурхливий еволюційний і культурний розвиток, коли активно виростали міські центри: Бахчисарай – столиця Кримського ханства, Карасубазар, морський порт Гезлеве. Таким чином, ці міста стають головними осередками кримськотатарських ремесел. На той час у Криму існувало близько 50 цехів, серед них і цех гончарів «Чельмекчилер».

Класифікацію кримськотатарської кераміки можна здійснити за матеріалом науковця Аліе Ібрагімової, яка виділила основні форми посуду та надала головні характеристики предметів і способів їх виробництва. Серед археологічних матеріалів, отриманих під час розкопок, керамічні вироби Кримського ханства складають основну і найчисленнішу категорію знахідок. Перша група – вироби місцевого виробництва з поливної і неполливної кераміки. Друга група – привізні вироби східного і західного походження. Особливе значення цього матеріалу в тому, що він заснований на даних із раскопок на території Ханського палацу, комплексу Зинджирли медресе і мавзолей (дюрбе) кримського хана Хаджі Герая. Класифікація не може відображати повну характеристику, з одного боку, через недостатню кількість знахідок певних груп кераміки, які в майбутньому будуть поповнюватися, а з іншого – через масовість матеріалу, його велику різноманітність, особливо що стосується художніх зразків.

На першому етапі вся кераміка Кримського Ханства ділиться за ознаками загального функціонального призначення на п'ять розділів: побутову емісню, побутову неемісню, будівельну, технологічну, імпорتنу. Кожен з них включає одну або кілька категорій кераміки, які розрізняються за функціональними сферами застосування. Побутова емісна кераміка поділяється на три категорії – посуду (загалом, це столовий посуд), тарну (призначену для транспортування і зберігання різноманітних продуктів) і спеціальну (світильники або свічники).

Побутова неемісна кераміка включає дві категорії – прикраси і курильні лопьки. Будівельна кераміка включає три категорії – декоративні облицювальні плитки, гліну-цеглини, покрівельну черепицю. Технологічна кераміка включає дві категорії – підставки для випалу глазурованої кераміки («сепая») і водогіної труби. Імпортна кераміка включає кераміку східного і західного походження.

Кераміка місцевого виробництва поділяється на дві основні групи: неполливну й поливну. Неполливна кераміка представлена нерівномірно. Судячи з наявного матеріалу, можна виділити чотири основних види посуду: кухонний, столовий, господарський і спеціального призначення.

До категорії кухонного посуду відносяться горщики, виготовлені на гончарному крузі з гарного «тіста» з домішкою дрібного піску. Ціліх форм мало, і їхній асортимент недостатній. Розрізняються горщики з ручкою і без неї. Перші мають кулястий корпус, злегка витягнуте, невисоке горло і відігнутий закруглений віночок. Дно плоске, зі слідами зрізу виткою. Ручка кріпилася до краю віночка і до корпусу нижче його середини. Горщики без ручок такої ж форми. Трапляються маленькі горщики з широким плоским дном і широким відкритим кулястим корпусом.

Столовий посуд включає посуд столового і господарського призначення. Виготовлений на крузі швидко оберту з гарного «тіста», має хороший випал. Перша категорія посуду включає чаші, тарілки, глечики. Чаші – одна з найпоширеніших форм побутового посуду, мають стандартну форму – півсферичний корпус на кільцевому піддоні з прямим або схиленим всередину бортиком. Тарілки – широко відкриті, плоскі, з широким бортиком і піднятим краєм. Кільцеві піддони нижчі, ніж у чаш. Частіше трапляються поливні чаші й тарілки.

Глечики представлені кількома типами: дворучні амфороподібні, вузькогорлі, широкогорлі, дворучні круглодонні, дворучні з розписом ангобом, одноручні вузькогорлі, одноручні з носиком типу чайника. Ручки прикріплені до середини горла і опускаються на корпус нижче плічок. Дно плоске. Горло оперезане тонкими багаторядними, концентричними, прямими лініями. Дворучні вузькогорлі глечики мають яйцевидний корпус, плоске дно, сліди зрізу виткою.

Найбільша кількість знахідок припадає на глечи-чайники. Вони мають стандартну форму, вузьке горло, злегка витягнутий або розширений корпус. Високе горло закінчується трикутним або прямокутним в переріз віночком, який виступає назовні. Ручка прикріплена до середини горла і нижче плічок. З протилежного від ручки боку на плічках прикріплені конусоподібний носик. Дно плоске. Черепок світло-червоного кольору. Загальна висота глека 25 см.

Кераміка господарського призначення: амфори, піфоси, корчаги.

До групи спеціальної кераміки належать світильники, накривки, сфероконуси, чорнильниця, сепай, корки. Глечиків більше знайдено одноручних, з яйцевидним корпусом, невисоким широким горлом зі зльвом, плоским дном. Ручки кріпилися до горла і плічок посудин. Орнаментальні пояси розташовані горлом, плічками і корпусом. Глечи-чайники представлені значною кількістю фрагментів і цілих посудин. В асортименті поки виділяються дві форми посудин: дворучні й одноручні. Інші глечики прикрашені різними комбінаціями прямих і хвилястих ліній. Серед глечиків з дощинням трапляються ангобні покриття поверхні червоного кольору з елементами орнаменту. Зважаючи на з кількість знахідок, найбільш поширеним був лінійно-хвилястий орнамент. Глечики малих розмірів мають висоту близько 20 см. Мають широке дно, розширений в нижній частині корпус, невисоке, широке зі зльвом горло, яке переходить в покіль плічка, ручка прикріплена до віночка і, злегка піднімаючись над ним, опускається на середину висоти корпусу.

Асортимент кераміки господарського призначення, судячи зі знахідок, невеликий. Це амфори, піфоси, невеликі корчажки. Серед фрагментів розрізняються амфори грушоподібні з коротким вузьким горлом і дугоподібними ручками. Корчажки – невеликі дворучні посудини з округлим, трохи витягнутим корпусом і плоским невидленим дном. Ручки кільцеві, прикріплені на плічках. Посудини стійкі завдяки важкому товстому дну. На рівні ручок слабо прокреслені горизонтальні лінії. Черепок світло-жовтий, посудини виготовлено на ножному крузі. Піфоси бувають тільки у фрагментах і досить рідко. Це сіроглиняні масивні стінки і віночки від посудин, іноді прикрашених по плічках відбитками.

Кераміка спеціального призначення. Вироби з категорії кераміки спеціального призначення представлені дрібними предметами різної функціональності: скарбничками, світильниками, накривками, тиглями, сфероконусами, ремісничими приладами, будівельними виробами. Предмети виготовлені з тієї ж глини, що й посуд.

Світильники знайдемо двох типів: світильник-блюдиця і свічник. Перші – це широко відкриті з низькими стінками і плоским дном посудини з заціпою на віночку для тліту або чашечки з прямими стінками і слабо виділеним плоским дном зі слідами зрізу виткою. Свічники одно- і дворучні. Найпростіша форма одноручних свічників – це порожниста витягнута трубка, яка розширюється донизу, зверху – отвір для свічки. Дворучні свічники мають таку ж трубку, в середній її частині прикріплено неглибоке блюдице, а зверху – отвір для свічки.

Накривки поширені трьох видів: дископодібні, напівсферичні з шишкоподібною ручкою і напівсферичні з бічною ручкою. Сфероконуси – невеликі товстостінні керамічні посудини зі сферичним корпусом і конічним дном. Посудина закінчується напівсферичною голівкою з вертикальним трубкоподібним отвором. Вони складають особливу категорію керамічних виробів спеціального призначення. За різними даними, їх вважали і запальними бомбами, і світильниками в мечетях, і туалетними флаконами, і посудинами для зберігання і перевезення ртуті. У міру накопичення матеріалів, вимальовується думка про їхнє функціональне призначення і використання як флаконів для ліків, пахощів, масел та інших цінних рідин.

У результаті багаторічних археологічних досліджень, була зібрана значна колекція поливної кераміки. Кераміку покривали прозорою безбарвною поливою, яка після випалу ставала блискучою, склоподібною. До складу поливи входили глина, кварцовий пісок і перепалений свинець, іноді з домішкою олова.

Характерною є концентрична орнаментальна композиція, коли орнаментальне поле ділиться концентричними гравірованими лініями на кілька поясів, а також радіальна, коли поле ділять гравірованими лініями на кілька секторів. Вільна композиція трапляється вкрай рідко. Радіальний спосіб орнаменту Якобсон А. пов'язував з традиціями Закавказзя. Найпоширенішими мотивами декорування посудин були геометричні, стилізовані рослинні, рослинно-геометричні і художні, як-от зображення птахів.

Одним з провідних прийомів було поєднання геометричного та рослинного декору. Поливна кераміка включає вироби різного призначення: кухонний і столовий посуд, посудини й вироби спеціального призначення, посудини зі штампованим орнаментом і різних форм: чаші, тарілки, тарелі, кубки, глечики; вироби спеціального призначення – накривки, світильники, свічник, аптекарські посудини – альбарелло. Чаші загалом мають стандартну форму і розрізняються лише формою віночка. Це півсферичний корпус на кільцевому піддоні, бортик опуклий, злегка нахилений всередину, закінчується косим зрізанням або заокругленим віночком.

Рідше трапляються чаші з прямим вертикальним бортиком. Розміри чаш майже однакові: висота 6,6–8 см, діаметр віночка 15,5–15 см, кільцевого піддону – 5,4–6,2 см. Усі чаші ангобовані зсередини (зовні тільки бортик) і покриті поливою. Орнаментована тільки видима частина чаші, а в середині – центр дна. Зовні бортик покривали поливою, як правило, зеленого кольору. Бувають чаші, орнаментовані на бортику гравіруванням. Тарілки в кількісному відношенні, судячи зі знахідок, поступаються чашам. Стінки корпусу злегка опуклі або майже прямі. Широкий бортик, підкреслений вигином, нахилений всередину або горизонтальний з піднятим краєм. Кільцеві піддони такі ж, як і в чаші, загалом більш низькі.

Тарелі мають таку ж форму, як і тарілки, і відрізняються дещо більшими розмірами та більш барвистим і багатим орнаментом, що заповнює все поле тарелі. Висота – 9, діаметр віночка – 30 см. Також трапляються чаші широко відкриті і глибокі на кільцевих піддонах посудини. Прикрашені вони тільки бортиком зовні, також бувають і без орнаменту. Розрізняються формою бортика: в одних випадках він прямий, який розширюється зверху і закінчується фестончатим краєм, в інших – стінки вертикальні і відокремлені від бортика на зовнішній бік. Пилоподібні чашечки – маленькі, тонкостінні на кільцевих піддонах. Корпус напівсферичний, віночок тонкий, загострений.

Глечики трапляються двох типів. Перший – широкогорлі, одноручні з біковим або округлим корпусом на кільцевому піддоні. Орнаментовані ангобованою поверхнею з зовнішнього боку. Другий – глечики-чайники, вузькогорлі, одноручні, покриті зеленою поливою у верхній частині.

Столова кераміка поділена на декілька типів. Кераміка з безбарвною поливою і підглазурним розписом ангобом. Цей тип кераміки представлений невеликою кількістю знахідок в порівнянні з іншими типами. На просушену поверхню посудини безпосередньо наносили розпис ангобом, завдяки чому малюнок є рельєфним і двоколірним, оскільки білий ангоб чітко виділяється на тлі темного черепка і просвічує крізь поливу. Загальний колір декору варіював різними відтінками цих компонентів. Прийом підглазурного розпису ангобом запозичений із Близького Сходу і Закавказзя, у містах західного узбережжя Малої Азії і в Криму був поширений протягом XV–XVIII ст.

Другий тип – це кераміка із зеленою поливою і підглазурним розписом ангобом. Яскравість і насиченість тону поливи залежить від кількості окису міді, який додається до складу поливи барвенка. Наступний тип – кераміка із зеленою поливою і гравіруванням на ангобній піддигтовці. Кераміка, прикрашена способом сграфіто, кількісно переважає кераміку, прикрашену розписом ангобом.

Цей тип кераміки представлений невеликою кількістю знахідок в порівнянні з іншими типами. На просушену поверхню посудини безпосередньо наносили розпис ангобом, завдяки чому малюнок є рельєфним і двоколірним, оскільки білий ангоб чітко відділяється на тлі темного черепка і просвічує крізь поливу. Загальний колір декору варіював різними відтінками цих компонентів. Прийом підглазурного розпису ангобом залучений із Близького Сходу і Закавказзя, у містах західного узбережжя Малої Азії і в Криму був поширений протягом XV–XVIII ст.

Другий тип - це кераміка із зеленою поливою і підглазурним розписом ангобом. Яскравість і насиченість тону поливи залежить від кількості окису міді, який додається до складу поливи барвіника. Наступний тип – кераміка із зеленою поливою і гравіюванням на ангобній підгрунтовці. Кераміка, прикрашена способом сграфіто, кількісно переважає кераміку, прикрашену розписом ангобом. Контрастність і двоколірна композиція, які створювалися кольорою поливи на ангобованому тлі й неангобованими лініями малюнка, набувала ще більшої виразності завдяки поєднанню товстих і тонких ліній гравіювання.

Широко застосовувався прийом нанесення основного мотиву товстими, а додаткових елементів – тонкими лініями. Серед фрагментів кераміки цього типу виділені чаші, тарілки, глечики, прикрашені геометричними і рослинними візерунками. Четвертий тип – кераміка з коричневою поливою і гравіюванням на ангобній підгрунтовці. Асортимент цього типу кераміки представлений загалом чашами і піалоподібними чашечками. Найчастіше бачимо поєднання геометричного та рослинного мотивів у орнаменті. Найбільш поширений мотив ромбної сітки.

П'ятий тип – кераміка з жовтою і жовто-зеленою поливою на ангобній підгрунтовці. Залежно від товщини шару поливи і кольору ангоба це були різні світлі відтінки жовтого або безбарвного покриття посудини. Легко підфарбована окисом міді полива набувала жовто-зеленого відтінку. Її асортимент не відрізняється від орнаментованої кераміки, але загалом представлений мисками і чашками.

Шостий тип – кераміка з жовтою і жовто-зеленою поливою, прикрашена гравіюванням на ангобі. Найчастіше це чаші, тарілки, накривки й кубки. Для орнаментальних композицій характерні радіальний і концентричний способи. Посудини прикрашені найпростішими геометричними фігурами.

Сьомий тип - кераміка із зображеннями птахів, яку виконано в техніці сграфіто на ангобній підгрунтовці. Це моно- і поліхромні вироби, покриті коричневою, безбарвною і жовто-зеленою поливою. Знахідки цього типу кераміки нечисленні. Технічні особливості, колір черепка, якість глини, форма виробів, гама поливи і фарб, м'якоти орнаменталізації однозначно вказують, що ця кераміка місцевого виробництва. Набір кухонної поливної кераміки представлений одиничними цілими посудинами. Поливна кераміка спеціального призначення.

Набір виробів категорії поливної кераміки спеціального призначення невеликий. Накривки мають більш-менш виражений напівсферичний корпус з прямим або виділеним вигином бортиком. Знизу краєм бортика накривки зроблено виймку для більш щільного прилягання накривки до посудини. Зовнішня поверхня накривки покрита поливою з підглазурним розписом і гравіюванням орнаментом. У побуті застосовувалися світильники декількох форм: невисокі, широко відкриті чашечки з заціпом по краю для п'яту, з власним дном і відкриті чашечки на високій монолітній ніжці. Обидві чашечки зсередини покриті зеленою поливою. У вживанні були двоярусні свічки на високій порожнистій ніжці, до середньої частини якої – перший ярус – кріпилася неглибока чашечка-блюде, а другий ярус завершувала мініатюрна чашечка для свічки. Зсередини обидві чашечки покриті зеленою поливою.

Чорнольній – різновид поливної кераміки, розміри: висота від 4 до 8 см, діаметр виробів по плечках до 8 см, діаметр горла 2-3 см. Такі посудини використовувалися для чорнила і фарб у навчальних закладах на уроках письма, каліграфії і малювання [7].

Дослідники розрізняють такі види кримськотатарської кераміки кінця XIX – початку XX ст.:

- 1) будівельна кераміка (керамічні труби для водогонів, опалення лазень – гілокасти, плінфа, черепиця, кахлі);
- 2) кухонний посуд – горщики для приготування їжі, тара, посудини для зберігання продуктів;
- 3) столовий посуд – чашки для кави фільджан, тарелі;
- 4) куряльні лопьки «тейс»;
- 5) дитячі свистуниці-пташки.

Керамічний посуд, простий гончарний і поливний, використовувався в побуті для приготування їжі, для зберігання кисломолочних продуктів, меду, вина, сипучих продуктів. Властивості теракотового посуду випаровувати вологу завдяки пористим стінкам, використовувалися для охолодження рідин у теплий час року. В інших випадках – для утворення щільності – теракотові вироби проходили обробку різними методами – молочіння, глазурування, восчення.

Для збірної назви керамічного посуду загалом найчастіше використовуються слова бардак', чельмек, череп. До головного слова додається визначення, і нове складне слово, що позначає певний вид посуду: гуль-бардак', чечек-череп тощо. Зразки керамічних виробів, які були поширені в Криму до депортації, збереглися в приватних колекціях.

У всьому цьому різноманітті виробів фіксується вплив різних художніх традицій на стиль кримськотатарської побутової кераміки, зокрема з Близького Сходу та Закавказзя.

Епоха пізнього Середньовіччя знаменує собою розквіт ремесел у Криму. Після ж анексії 1783 року спостерігається стрімкий занепад ремісничого виробництва. На кінець XIX – початок XX ст. припадає недовгий час ренесансу кримськотатарської культури, коли майстри все ще досі активно працюють. У цей час, так само як в класичний період колишнього розквіту, ремісництво мало розгалужену власну усталену систему, де діяли правила й закони, ієрархія, система навчання, традиційні обряди.

Майстри об'єднувалися в цехи за спеціальністю, кожен з яких очолював уста-баші – головний майстер. До складу цеху входили також рядові майстри – уста, а також підмайстри – калфа і учні шегірт. Існують описи кварталів гончарів - кесегеріа, які виробляють різні за ємністю чаші – кісе (кесе), а також займалися експортом та імпортом керамічної продукції та матеріалу – глини.

Однак унаслідок механізації різного роду виробництва, а також в умовах обмеженості можливостей збуту деякі ремесла починають повільно згасати. Подальші ж події Першої світової війни, голод і репресії періоду встановлення радянської влади в Криму, а потім Другої світової та депортація зводять нанівець усі початки колишнього відродження кримськотатарських ремесел.

Так, у 20-ті роки XX ст. були організовані артлі в Бахчисарай, Сімферополі, Євпаторії. Центром ренесансу керамічного виробництва стає Бахчисарай, де починає діяти студія «Іллері» (дослівно «Вперед»). Діяльність студії становить великий інтерес для сучасних досліджень. Маючи на меті розвиток і популяризацію автентичного кримськотатарського керамічного виробництва у ширшому контексті культури в цілому, артіль «Іллері» виробляла власний стиль, наносячи на глиняні вироби орнаменти традиційних кримськотатарських зразків вишивки.

Керамічні форми посуду бардак, кузан відрізняються простим і витонченим силуетом. Також майстри артлі створювали різноманітні за формою і призначенням поливні посудини. Виразність рослинного орнаменту вишивки була підкреслена рельєфним виконанням, для чого використовувалися прийом середньовічного кримськотатарського архітектурного рельєфного декору. У колористичці переважали зелений, жовтий, коричневі кольори. Амфори і глечики артлі «Іллері» сьогодні збереглися в колекціях музеїв Санкт-Петербурга, Сімферополя, Ялти.

Згодом, у вирі політично-суспільних потрясінь керамічні традиції абсолютно занепадають, ставши на рівень елементарного горщечного виробництва штампованих виробів. Друга світова війна і депортація призвели до того, що кримськотатарські традиційні ремесла, і кераміка зокрема, були практично забуті.

У період керамічного буму 70-80 рр. XX ст. в Узбекистані такі художники, як Сейтмемет Якубов, Февзі Ібрагімов, Іззет Аблаев, першими представили свої вироби побутового призначення на всесоюзних і республіканських виставках. Серед робіт майстрів слід окремо відзначити монументальні роботи, які прикрасили в той час багато громадських будівель у різних містах тодішньої республіки. Імена кримськотатарських митців знову лунали в культурному просторі, однак в умовах відірваності від рідної землі, коріння і традицій, це не могло передати повноту і справжність автентичного кримського стилю.

Після анексії Криму Росією у 2014 році багато кримських митців, майстрів, фахівців були змушені покинути півострів в умовах політичного тиску і переслідувань.

Сучасний стан кримськотатарської кераміки варто окреслити колом певних майстрів, які фактично започатковують нові традиції.

З-поміж ремісників і художників майстерень кераміки можна виділити кілька основних майстрів-посіїв нової традиції.

Дитяча школа-студія кераміки «Глиняні візерунки», Сімферополь. 1995–1999 рр. Керівники: Абдоль Сейт-Аметов, Рустем Якубов.

Серед відомих учнів - Рустем Сяїбін.

Студія «El Shebet», Сімферополь. 2000–2013 рр. Керівник: Рустем Сяїбін. Учні: Ельдар Гусенов, Аїдер Абібуллаєв, Асіє Мушурова, Марина Курукчі.

Студія «Чольменчи», Бахчисарай. 2009–2013 рр. Керівники: Абдоль Сейт-Аметов, Рустем Сяїбін (2008–2013 рр.), Лутфі Османов (2013–2020 рр.). Учні: Ельдар Гусенов, Лутфі Османов, Ірина Тесленко.

Студія «Tatga», Київ. 2014–2020 рр. Керівник: Рустем Сяїбін.

АРТ студія «Gusevov», Сімферопольський р-н, с. Теплівка. 2013–2020 рр. Керівник: Ельдар Гусенов.

Дитяча школа-студія «Тюльпан». 2018-2020 рр. Керівник: Аїдер Абібуллаєв.

Проект «Кримський стиль», Сімферополь. 2005-2020 рр. Керівник: Мамут Чурулу. Учасники: Рустем Сяїбін, Ельдар Гусенов, Абдоль Сейт-Аметов, Лутфі Османов, Ірина Тесленко, Аїдер Абібуллаєв, Асіє Мушурова, Марина Курукчі.

Сьогодні цілий ряд сучасних кримськотатарських художників: Мамут Чурулу, Рустем Сяїбін, Рустем Якубов, Абдоль Сейт-Аметов, Ельдар Гусенов, Февзі Сейтхалілов, Шаміль Ільясов, Іззет Аблаєв, Аїдер Абібуллаєв, Лутфі Османов, Марина Курукчі - продовжують традиції кримськотатарської кераміки, вносячи в них свої авторські струмені бачення.

Рустем Сяїбін є одним із першоврохідців відродження традицій кримськотатарської кераміки. На основі матеріалів художника й мистецтвознавця Мамута Чурулу, який зібрав та розшифрував колекцію традиційних орнаментів кримськотатарської вишивки, Сяїбін створив власний стиль поліхромного розпису керамічних виробів. Згодом, у постійній практиці та невпинних дослідженнях, у тому числі експедиційних, сформувався унікальний авторський стиль «Qulu Isar / Куру Ісар», що в перекладі з кримськотатарської означає «суха перегорodka». У стилі поєдналися автентичні традиції та уважний погляд художника – як пропозиція подальшого філософсько-естетичного осмислення старовинних кодів. Зараз у світі існує чотири центри, де використовується подібна техніка розпису - Іран, Туреччина, Іспанія та Україна.

Творчість кожного митця має свій оригінальний стиль і особливості. Втім, усі вони у своїх творах прагнуть віднайти автентичний кримський стиль і передають унікальний кримський дух, пам'ять та насичену історію стародавньої землі Криму.



Бадіє - принадлежність дитячого туалету. Має вигляд невеликої посудини округлої форми з широким відкритим горлом, яке плавно звужується до дна, без ручок. *Бадіє* встановлювалася в спеціальний отвір дитячої колиски - *бешик*, яка завдяки своїй функціональності використовувалася сотні років і є однією з найважливіших історико-культурних традицій. Унікальний дизайн колиски *бешик* полягає в дренажній системі, яка забезпечувала чистоту і сухість немовлят без необхідності використання підгузків. Для цього призначалися гендерно відмінні відводи, якими всі виділення збиралися в *бадіє*.

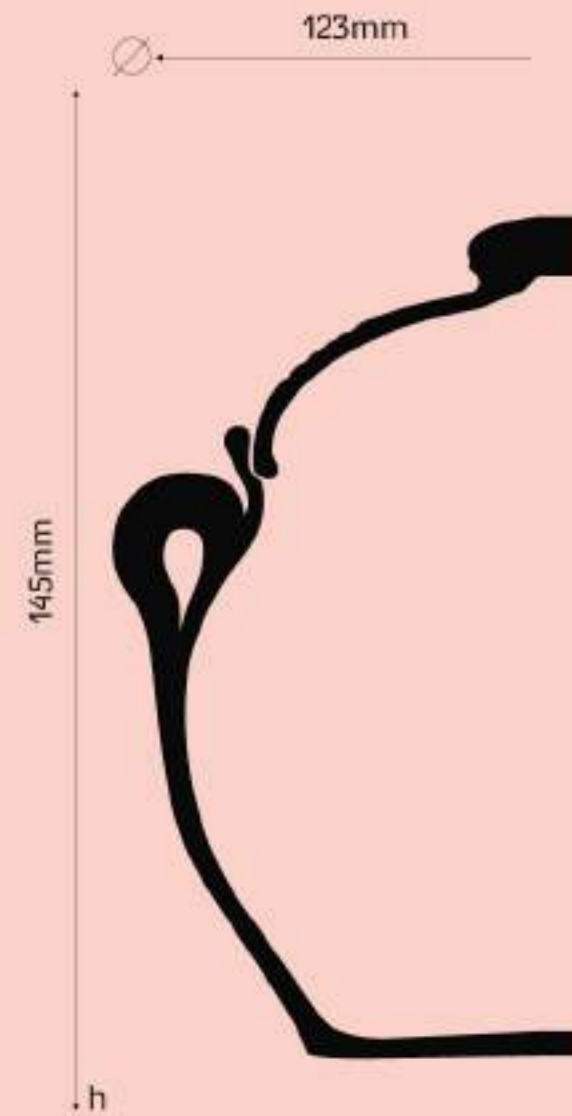
Найчастіше *бадіє* були повністю глазуровані, рідше - тільки зсередини. Його характерними ознаками є широкий віночок (щоб *бадіє* міцно трималося в отворі колиски) і спеціальна конструкція всередині посудини у вигляді перевернутої лійки вузьким боком догори (щоб рідина з *бадіє* під час погойдування колиски не вихлюпувалася).

Badiye - keñ açiq boğazlı, tomalaq şekide, tüpke doğru yavaş tarlaşqan, sapsız ufaq savut tarzında bala tualet aletidir. Badiye beşikniñ mahsus teşigine yerleştirile edi. Funktsionalligi sayesinde yüz yıllardır qullanılğan ve eñ müim tarihiy-medeniy ananelerden biri olğan.

Beşikniñ unikal dizaynı, bala eskisini qullanmadan, balanıñ temiz ve quru olmasını temin etken drenaj sistemasından ibaret edi. Buniñ içün cinsiyetke köre farqlanğan aqıtmalar bar edi, olarnıñ vastasinen bütün çıqartılar badiyede toplana edi.

Eñ çoq badiyeler bütünley, daa siyrek tek içinden sırlı edi. Badiyeniñ has alâmetleri - keniş bir tac (badiyeniñ beşikniñ içinde yahşı tutulması içün) ve tar tarafinen yuqarığa doğru avdarılğan hunu şeklinde savutniñ içindeki mahsus yapıdır (beşik sallanğanda badiyedeki şingenlik tökülmemesi içün).





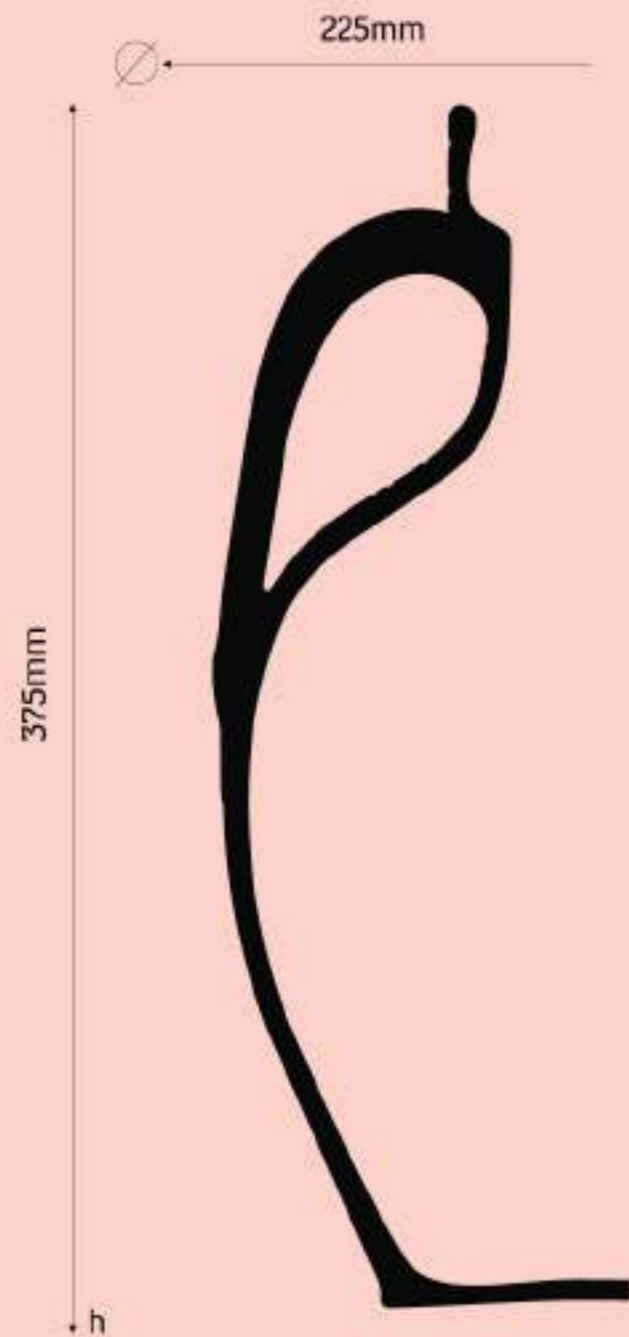
Бал бардак - невелика керамічна посудина округлої форми з широким відкритим горлом, що плавно звужується до дна. Має дві невеликі ручки, розташовані на плечах посудини, часто трапляються екземпляри з кришками. Розміри *бал бардак* можуть варіюватися від 10 до 30 см у висоту. Посудина покрита як усередині, так і зовні глазур'ю - поливою. Широке горло зручне для вилучення продуктів із посудини.

Назва посудини *бал бардак* з кримськотатарської перекладається як посудина для меду (від *бардак* - глечик, посудина і *бал* - мед). Посудина має і другу метафоричну назву - *аюв кулак*, тобто "ведмеже вухо" (від *аюв* - ведмідь і *кулак* - вухо), яку вона отримала через своє широке тіло та маленькі ручки, схожі на голову ведмедя з маленькими вушками.

Bal bardaq - keñ açiq boğazlı, tögerek şeklinde, tüpke doğru yavaş tarlaşqan ufaq bir savuttur. Savutniñ omuzlarında eki ufaq sap bar, sıq-sıq qapaqlı örnekler de rastkele. *Bal bardaqnıñ* ölçüsü 10-30 sm arasında deñişe bile. Savutniñ em içi, em de tışı sır ile boyalañqan. Keñ boğaz, mahsulatnı savuttan çıqarmaq içün oñaytlıdır.

Savutniñ adı *bal bardaq* qıymtatarcadan bal içün savut olaraq tercime etile. Savutniñ ikinci adı da bar - *ayuv qulaq*. Bu adnı, keñ kevdesi ve ufaq sapları olğanı ve böylece ayuvğa oşağanı içün aldı.





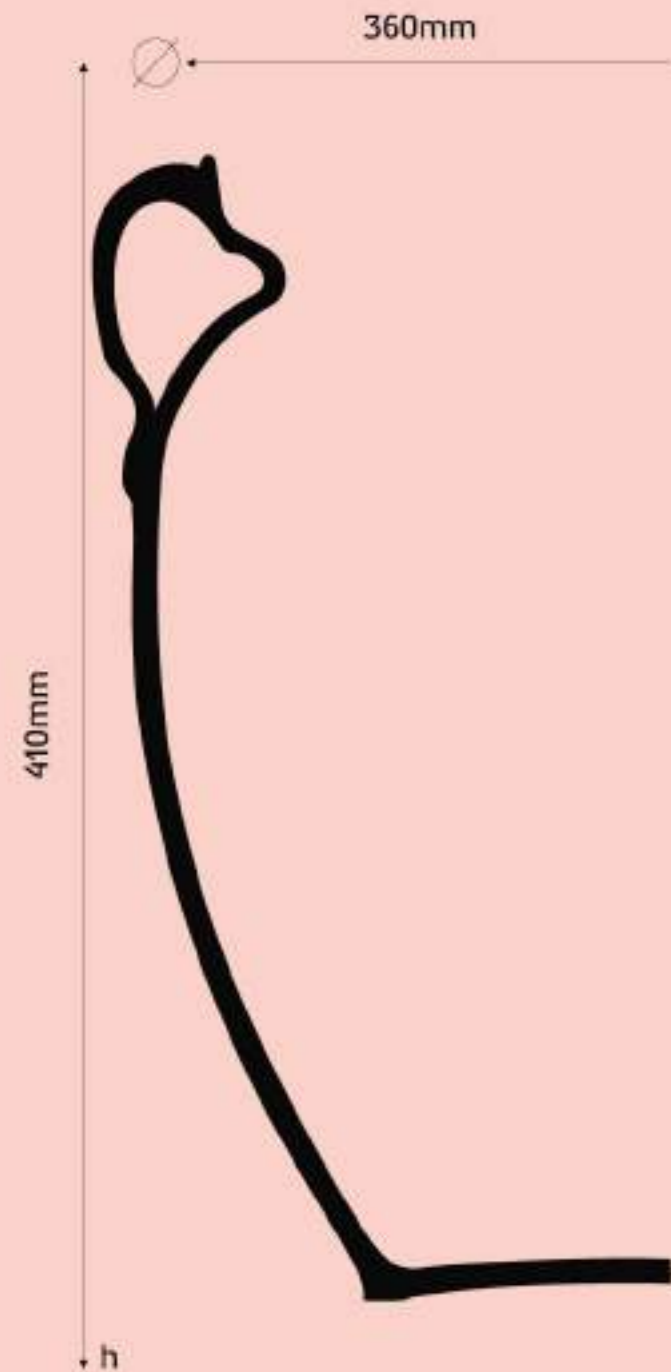
Гугюм - назва як мідних, так і керамічних посудин, основною функцією яких є перенесення та зберігання питної води. Керамічні гугюми мають середні розміри (близько 30-40 см заввишки), витягнуту форму із звуженим горлом, що розширюється догори, та у формі лійки, що дає змогу швидко набирати воду з джерела або криниці.

Характерними особливостями *гугюмів* є вузьке горло, що оберігає вміст від розхлюпування під час руху, і відсутність зливного носика. *Гугюм* має тільки одну велику ручку, вершиною закріплену до горла, а основою до нижньої частини плеча посудини, і стійке дно середнього розміру. *Гугюм* рідко покривали глазур'ю. Відсутність поливи дозволяла *гугюму* "дихати" через пористі стінки завдяки випаровуванню, тим самим надовго зберігаючи свіжість води.

Gügüm - esas funksiyası içilgen suvniñ taşınması ve saqlanması olğan em baqır, em de çamurdan yapılgan savutlarnıñ adıdır. Çamurdan *gügümler* orta ölçülerge (qararnen 30-40 sm yükseklikte), hunü şeklindeki tarlaşqan ve yuqarığa doğru keñleşken boğazğa ve uzatılğan bir şekilge saip, bu da çoqraqtan ya da çeşmeden suvni tez toldurmağa imkân bere.

Gügümlerniñ has hususiyetleri, areket vaqtında içindekiniñ tökülmemesine mania olğan tar boğaz ve tökme sümeginiñ olmamasıdır. *Gügümnüñ*, ucunen boğazğa, temelinen savut omuzınıñ aşığıdaki qısımına pekitilgen tek bir büyük sapı ve orta büyüklükte turğun túbü bar. *Gügüm* siyrek simen boyalana. Sırıñ olmaması, *gügümge*, buvlaşıp közenekli divarlardan "nefes almasına" izin bere edi, böylece suvniñ uzun vaqıt taze qalması temin etile edi.





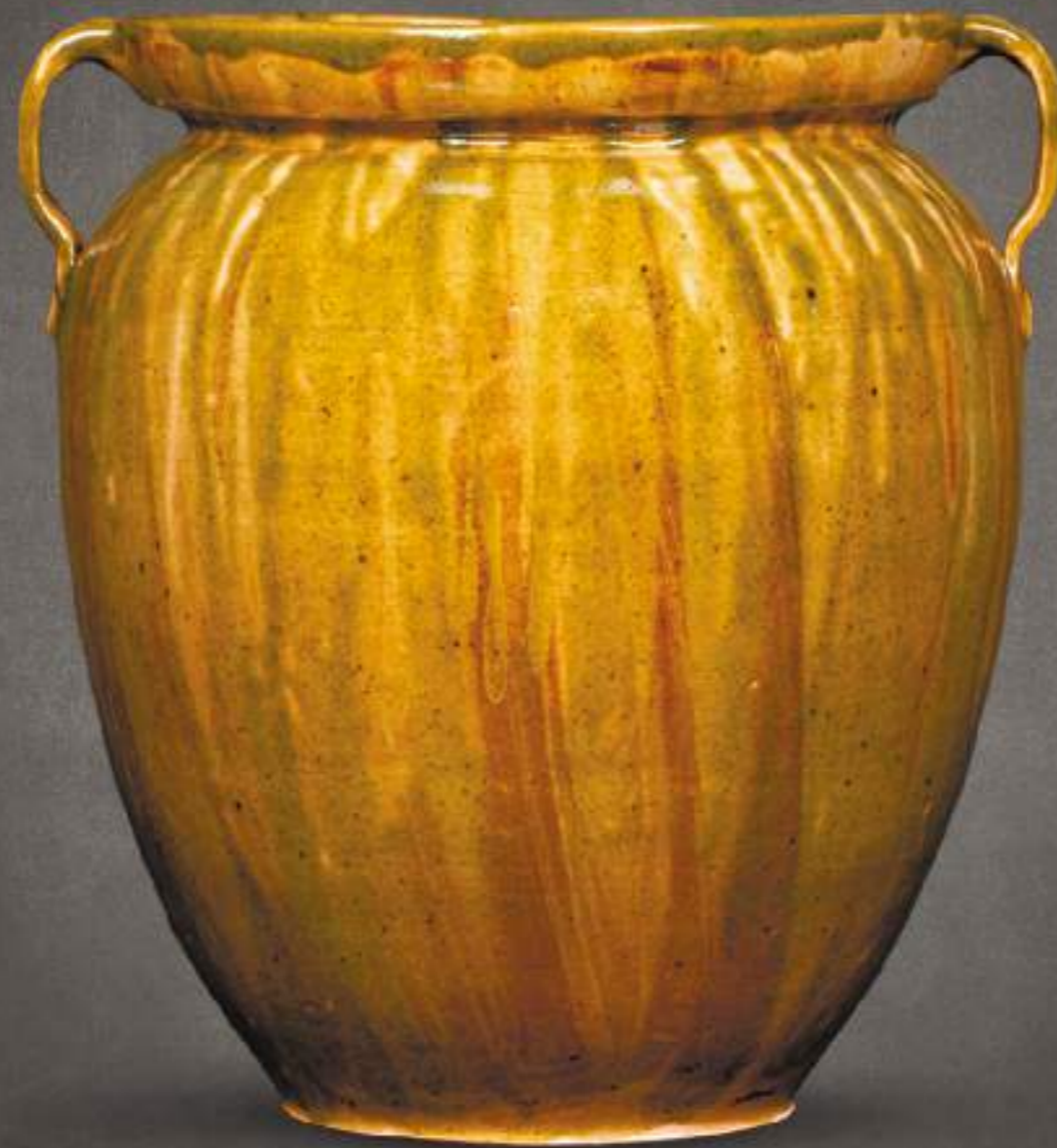
Гульчереп (з кримстат. гуль - троянда і череп - горщик під квіти) - тонкостінна керамічна посудина великих і середніх розмірів, округлої форми з широким відкритим горлом, що плавно звужується до дна. *Гульчереп* був багатофункціональною посудиною. Її могли використовувати як для вирощування квітів, так і для зберігання різних сипучих продуктів (наприклад, зерна, борошна тощо).

Гульчереп трапляється з частковою поливою всередині і зовні або зовсім без глазури. Завдяки пористим стінкам посудини продукти зберігали свіжість, а термін зберігання їх збільшувався. Маленькі ручки посудини, закріплені у верхній частині від віночка до тулуба, - плоскі, стрічкові.

Gülçerrep - keñ açıq boğazlı, tögerek şeklinde, tüpke doğru yavaş tarlaşqan, qalın divarlı, büyük ve orta ölçülerde çamurdan savuttur. *Gülçerrep* çoq funksiyalı savut edi. Em çiçek asramaq içün, em de çeşit quru aşayt mallarını (meselâ, boğday, un ve ilâhre) saqlamaq içün qullanıla bile edi.

*Gülçerrep*ler, içinde ve tşında kısmiy sır ile ya da iç sirsız olaraq rastkeleler. Savutniñ közenekli divarları sayesinde mahsulatlar tazeligini saqlay edi, saqlav tarihı ise arta edi. Savutniñ tacından kevdesine qadar yuqarı kısmında pekitilgen ufaq sapları tüz, şeritlidir.

Gülçerrepniñ has hususiyeti, savutniñ túbündeki, satın alınğan soñ müşteriniñ istegine köre yapılğan bir teşiktir. Çölmekçi pişirüvden evel teşik yapmay edi, böylece istimalcığa saylav aqqını qaldıra edi.



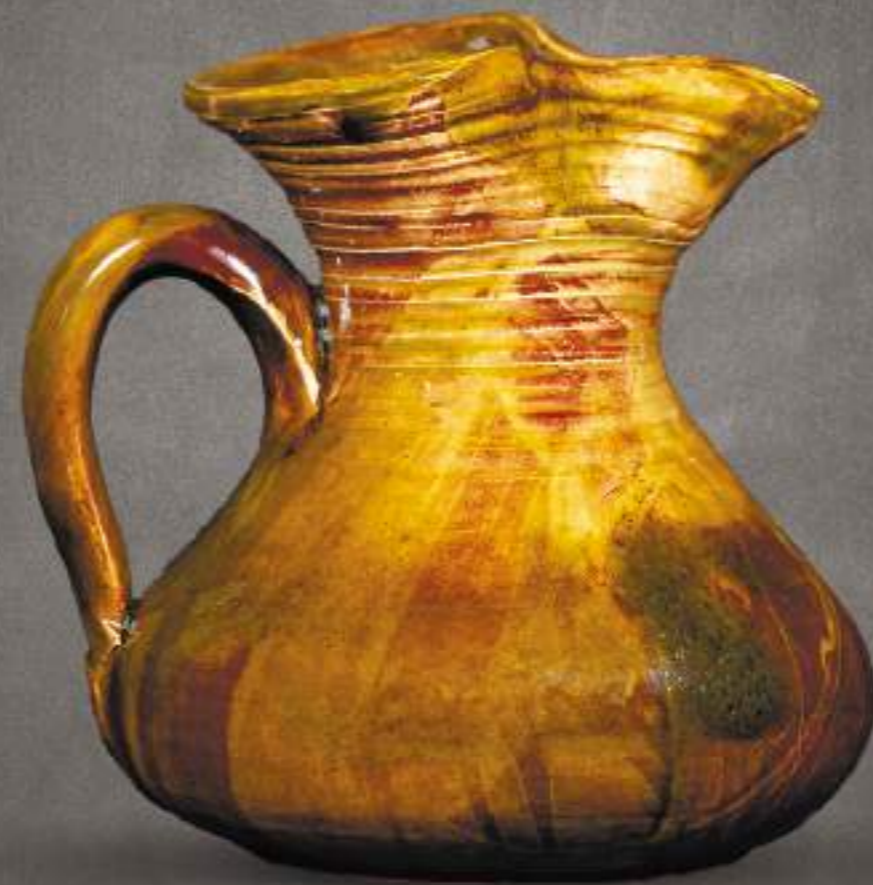


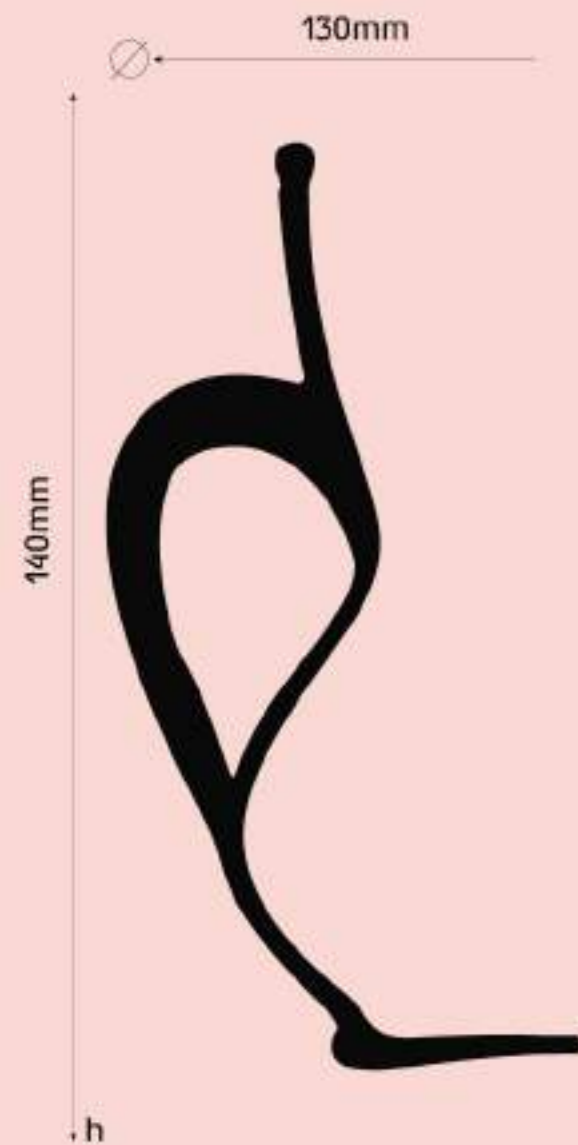
Йибрик - мідний і/або керамічний мініатюрний глечик пластичної, складної форми з невеликим носиком, вигнутою ручкою і кришкою, що відкидається. Термін походить від арабської мови, де означає "посудина для води з носиком, зроблена з глини або міді". *Йибрик* як у кримськотатарському побуті, так і в утилітарному призначенні дуже близький до оригіналу. Дещо змінилася тільки його форма, набувши характерних для кримського регіону рис.

Розмір посудини обумовлений її використанням у національній кавовій церемонії. У традиційній культурі кримських татар кави відіграє найважливішу роль, свідченням якої слугує приказка "*Бір к'аве, бір тютюн - зіяфет бутюн*", тобто "Кави (одна чашка) і тютюну (одна люлька) - у цьому (полягає) все задоволення". Її пили багато і по кілька разів на день, знаходячи для цього будь-які приводи, тому спеціальні кавові чашечки *фільджан* були невеликих розмірів. Каву традиційно готували в металевому кавнику *джезві*, а потім переливали в *йибрик* перед подачею напою. Об'єм *йибрик* - від двох до шести *фільджан* по 40 мл.

Yıbrıq - ufaq sümegi, duñqa sarı ve açılğan qarağı olğan plastik, mürekkep bir şekilge saip baqır ve/ya da çamurdan miniatür güğümdir. İstilah, arap tilinden "balçiq ya da baqırdan yapılğan, sümekli suv için savut" manasına kele. *Yıbrıq* em qırımtatar tilinde, em utilitar qullanuvda originalğa pek yaqın. Qırım bölgesi için has hususiyetlerni qazanıp, tek şekli biraz deñiştı.

Savutnıñ ölçüsü, onıñ milliy qave merasiminde qullanılması ile baqlıdır. Qırımtatar ananeviy medeniyetinde qave müim rölını oynay, buña "*Bir qave, bit tütün - ziyafet bütün*" atasözü şaatlıq ete, yani "Zevq - bir filcan qave ve bir üle tütünden ibaret". Qaveni çeşit türlü sebep tapıp, çoq, em künde bir qaç kere içe ediler, bu sebepten mahsus qave *filcanlar* ufaq ölçülerde edi. Qave adet üzre madeniye *cezvelerde* pişirile edi, soñ sofrağa qoymazdan evel *yıbrıq* içine töküle edi. *Yıbrıq* acımı - ekiden altığa qadar 40 ml filcan.





Къатикъ бардаги (від кримтат. къатикъ - вид кисломолочного продукту, бардаж - глиняний глечик) - керамічна посудина, в якій заквашували і зберігали різні види традиційної кисломолочної продукції: къатикъ, йогурт, язма, сузьме.

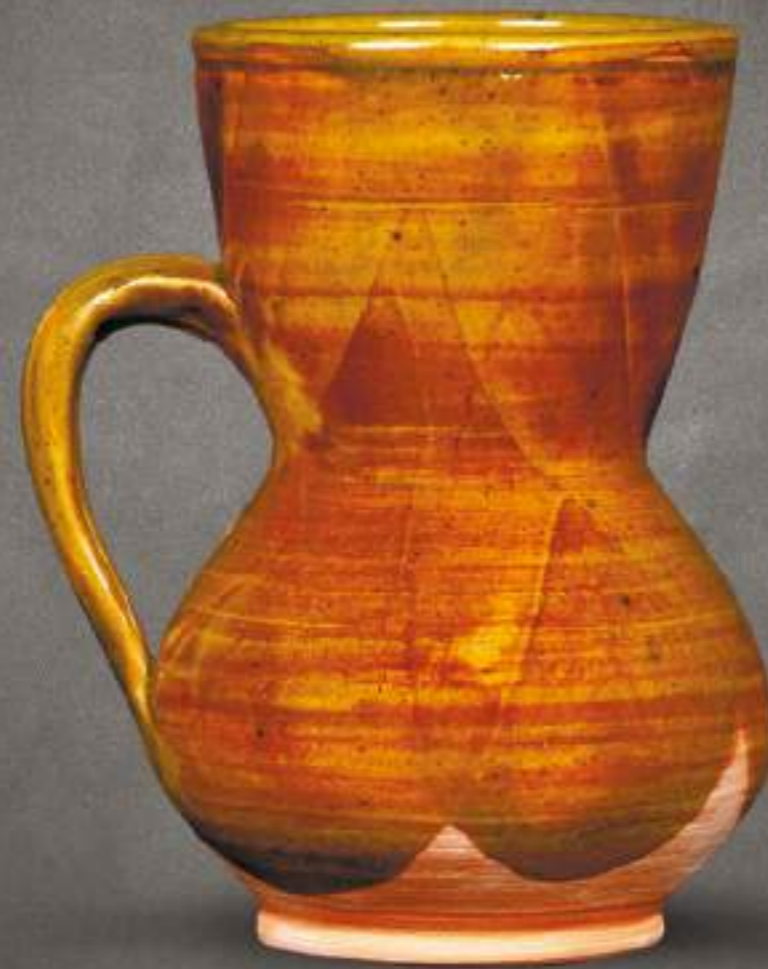
Къатикъ бардаги були середнього і малого розміру з широким високим горлом, донизу тіло посудини мало округлу форму. Існує кілька видів къатикъ бардаги: частіше трапляються з ручкою, рідше - без, посудину також рідко вкривали глазур'ю, щоб вона "дихала".

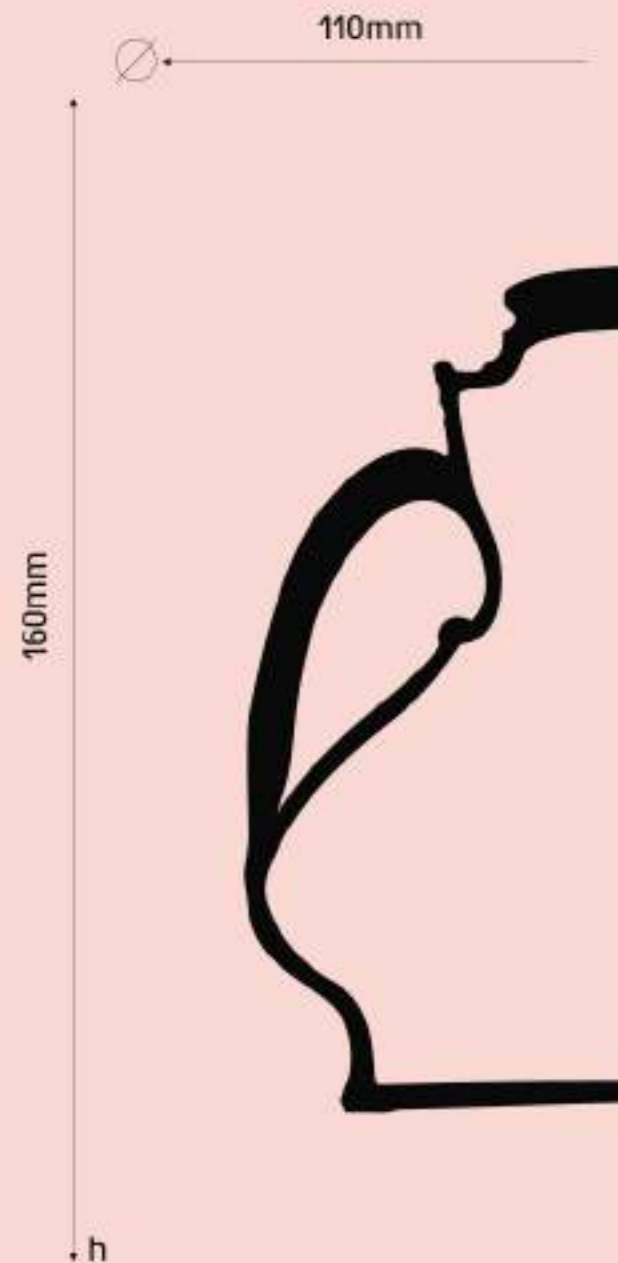
Ергономіка горловини відповідала розмірам долоні для зручного обхвату посудини й очищення внутрішньої порожнини.

Qatıq bardağı - qatıq, yoğurt, yazma, süzme gibi çeşit türlü ananeviy süt mahsulatlarınıñ mayalanğan ve saqlanğan çamurdan bir savuttur.

Qatıq bardağı orta ve ufaq ölçülerde, yüksek keñ boğazlı, savut kevdesiniñ aşığı doğru tögerek şekli bar edî. Bir qaç çeşit qatıq bardağı bar: daa sıq saplı, daa siyrek - sapsız, ayrıca da savut "nefes alsın" dep, sirmen siyrek boyalana edî.

Boğazniñ ergonomikası, savutniñ qolay tutulması ve iç boşluğını temizlemek için avuç ölçülerine uya edî.





Бухурдан - курильниця, спеціальна посудина з металу або теракоти, що використовується для паління ароматичних трав, смол та інших пахучих речовин. Етимологія терміна пов'язана з ладаном, кримськотатарською - бухур, що, у свою чергу, походить від арабського "bahur", що означає різні рослини, коріння, насіння, які під час горіння випромінюють приємний аромат.

Бухурдани використовували як декоративні елементи для створення особливої атмосфери в приміщенні, а також з лікувальною та профілактичною метою як своєрідний інгалятор, оскільки відомо, що певні ароматичні трави й смоли мають корисні властивості для здоров'я людини, як-от: зменшення стресу й больових відчуттів, поліпшення сну та настрою.

Застосування *бухурдана* передбачає засипання підготовленої суміші з трав і смол на дещо через отвір у стінці посудини. Суміш потім підпалювали за допомогою шматочка деревного вугілля. Ароматний дим поширювався через отвори в кришці курильниці.

Бухурдани прикрашалися різьбленням, гравіюванням, часто покривалися глазур'ю.

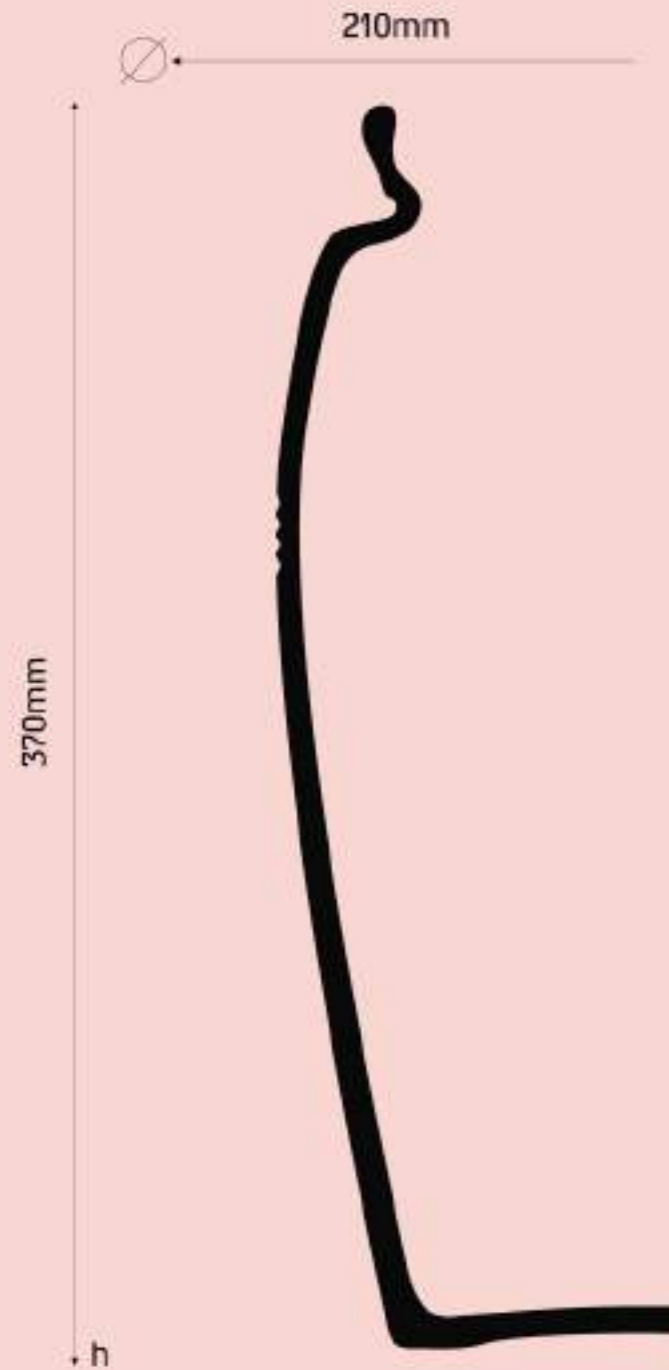
Buhurdan - qoquli otlarni, qatran ve baska qoquli maddelerni qoqusini chiqartmaq uchun qullaniqan maden ya da terrakottadan yapilgan mahsus savuttur. Qimttatardaki buhur istilahnin etimologiyasi, yanqanda hoq qoqu bergen qesit osumlikler, tamirlar, urluqlar manasina kelgen arapqadaki "bahur" sozunden kele.

Buhurdanlar, odada ayn bir ava yaratmaq uchun dekorativ elementler olaraq, aynca da bir qesit ingalator olaraq qifaiy ve profilaktika niyetinde de qullanila edi, cunki bazi qoquli otlarnin ve qatranlarnin, stress ve agnri eksiltmek, yuquni ve keyfni yahsilastirmaq kibi insan saqligi uchun faydali hususiyetlerge saip olqani bellidir.

Buhurdanni qullanilmasi, azirlanqan ot ve qatran qarışmanin savut divanındaki bir teşikten tûpke sepilgenini farz ete. Qarişma soñra bir parqa odun kómürünen yaqila edi. Savut qapağındaki teşiklerden qoquli tütun tarqala edi.

Buhurdanlar oyma, oyma resimnen yaraştnla, sıq-sıq sirmen boyalana edi.





Куза - керамічна товстостінна посудина середніх і великих розмірів циліндричної форми з легким звуженням донизу. Стінки куза незграбні, різко переходять у широке горло, без ручок. Внутрішня частина посудини завжди глазурувалася, а зовнішня - частково.

Куза використовувалася як ємність для солінь туршу та/або зберігання різноманітних продуктів (від м'яса до овочів). Її витягнута форма сприяє ефективному процесу консервації.

Традиційно в куза після закладання продуктів на засолювання ставився гніт із вантажем у вигляді дерев'яного диска менших розмірів, ніж окружність посудини, що ефективніше сприяло ферментації. У разі необхідності тривалого зберігання продуктів, куза могли частково прикопати землею в погребі.

Майстри-гончарі, які виготовляли посудини великої форми, називалися кузагарами.

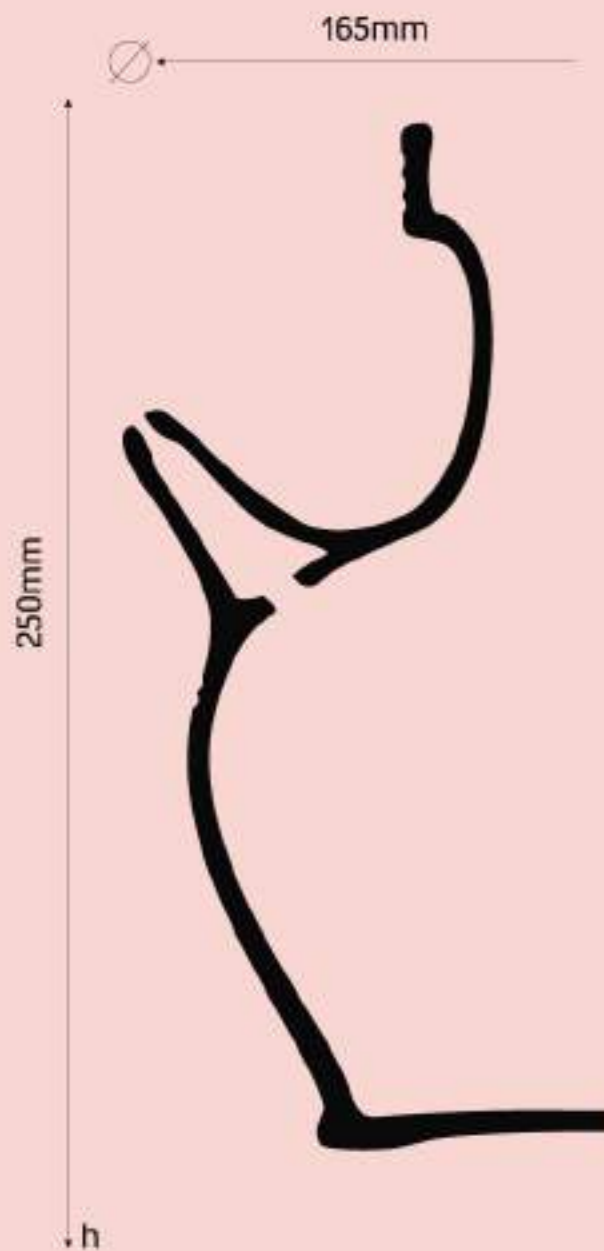
Quza - tsilindr şeklinde, orta ve büyük ölçülerde, tüpke doğru yengil tarlamağa saip, qalın divarlı, çamurdan bir savuttur. *Quzanıñ* keñ boğazğa, sapsız, keskin bir şekilde keçken köşeli omuzları bar. Savutniñ iç kısmı er vaqıt, tış kısmı ise qismen sırlana edi.

Quza, turşu ve/ya da çeşit türlü mahsulatlarıñ (etten sebzelerge qadar) saqlanması için bir savut olaraq qullanıla edi. Uzatılğan şekli konservatsiyaniñ semereli esnasına yardım ete.

Adet üzere, turşu için mahsulatlar qoyulğan soñ *quza* içine, savutniñ çevresinden daa ufaq ölçüde, tahta disk şeklinde bir yük ile basqı qoyula edi ve bu da daa semereli fermentatsiyağa sebep ola edi. Mahsulatlarıñ uzun vaqıt saqlanmasına ihtiyac olğanda, *quzaları* qismen mağazda topraqnen obalay bile ediler.

Бүyük şekilli savutları yapqan usta-çölmekçilerge *quzagarlar* dey ediler.





Куман - невеликий керамічний глечик із вузьким лійкоподібним горлом, широким віночком, довгим/коротким носиком і ручкою. Він є невід'ємним атрибутом ісламської культури, оскільки мусульманин зобов'язаний бути ритуально чистим перед кожною молитвою намаз п'ять разів на день. *Куман* використовувався/використовується переважно для малого ритуального обмивання - *абдест*.

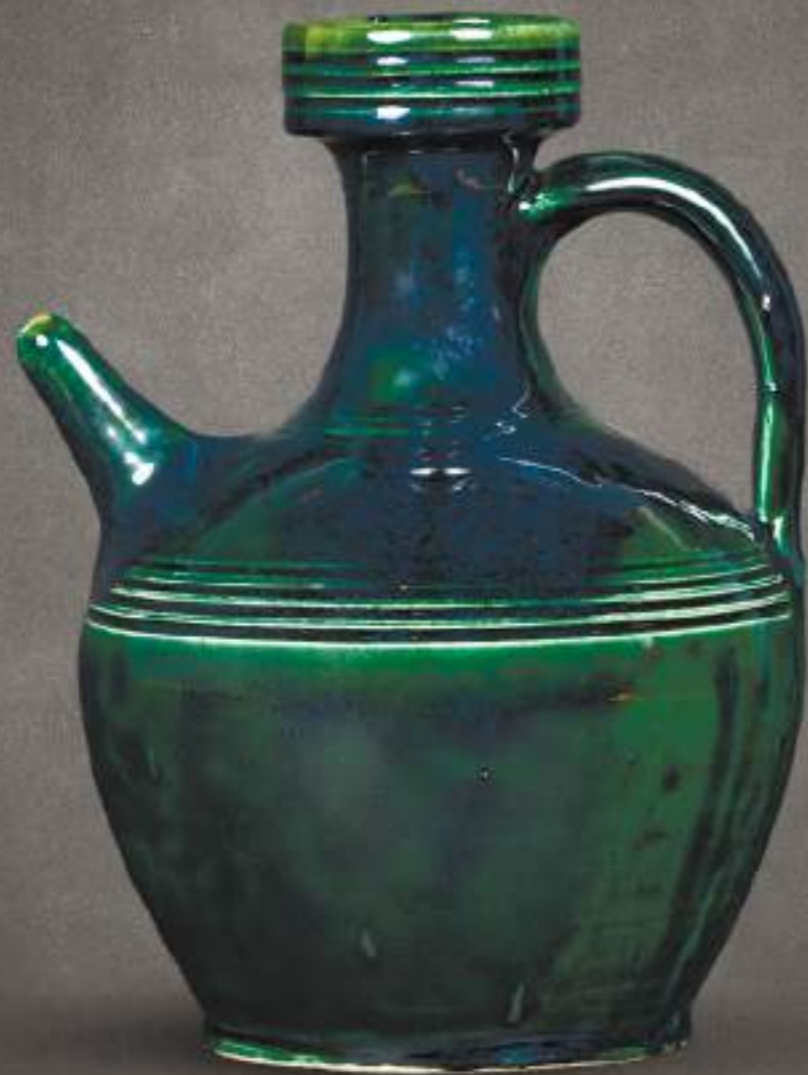
Форма *кумана* зумовлена особливостями його використання. Плоске широке дно надає стійкості посудині під час встановлення її на мангал (металева ємність із вугіллям). Широке і високе лійкоподібне горло зручне для наповнення водою і запобігає її розхлюпуванню. Носик із тонким вихідним отвором формує довгий вузький струмінь, що дає змогу здійснювати обмивання без надмірної витрати води. Ручка *кумана* комфортна для перенесення і маніпуляцій, необхідних під час *абдесту*.

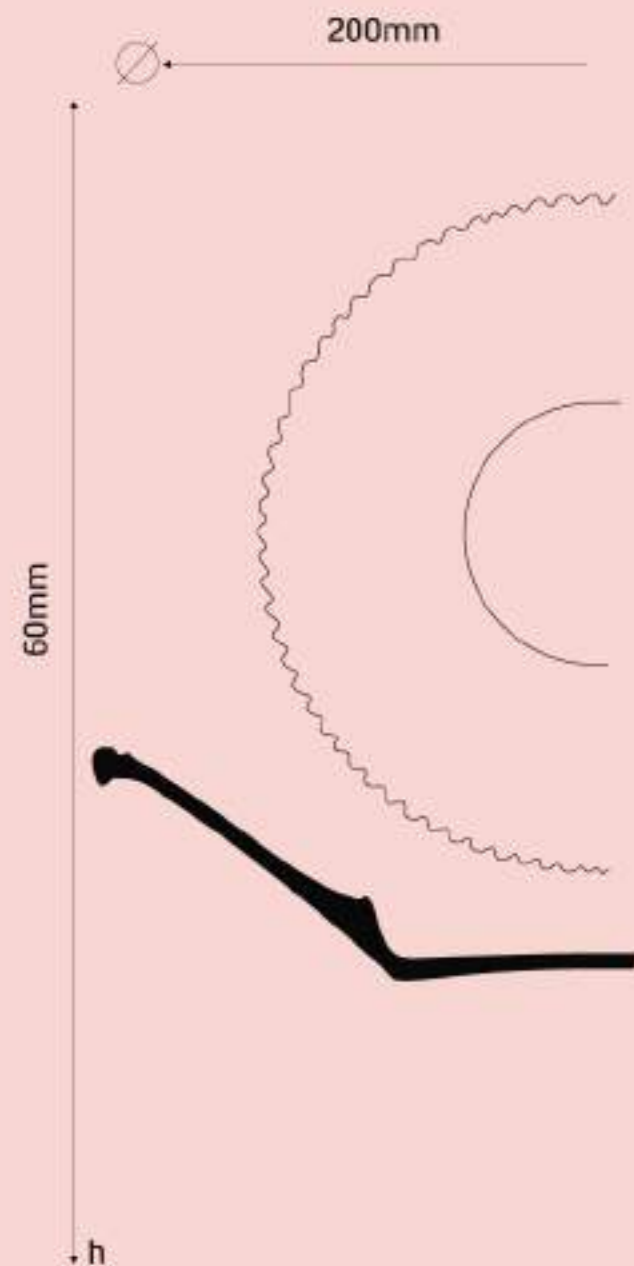
Quman - tar hunü şeklinde boğazi, geniş tacı, uzun/qısqa sümegi ve sapı olğan ufaq bir çamurdan güğümdir. O, islâm medeniyetiniñ ayrılmaz bir hususiyetidir, çünki musulman adam, er namazdan evel, künde beş kere temizlenmek kerek. Quman daa çoq kiçik abdest almaq için *qullanıla edi/qullanıla*.

Qumannıñ şekli, qullanuvınıñ hususiyetlerine köre belgilene. Tüz keniş tübü manğal (kômürli maden savut) üzerine yerleştirilgeninde savutqa turğunlıq qazandıra. Keñ ve yüksek hunü şeklindeki boğaz, suv taldurmaq için uyğun ve tókülmemesini temin ete.

İnce çıqışı olğan sümek, uzun tar aqımnı şekillendire ve bu da artqaç suv masrafı olmadan abdest almağa yardım ete. *Qumannıñ* sapı, abdest alma vaqtında ihtiyac olğan taşıma ve qullanuv için oñaytlıdır.

Quman, savutniñ omuz seviyesinde qurşun suvlama sınnen, angobalarnen ya da suv elementlerini temsil etken dalğalı çizgilernen yaraştırıla edi.





Каса /кесе - керамічна тарілка у вигляді розкритої півсфери з широкими бортами, без ручок. Має різноманітні форми: округлі, конусоподібні та безліч їхніх варіацій. Розміри в діаметрі від 15 до 25 см. *Каса /кесе* використовували як столовий посуд для подачі перших і других страв.

Цей вид посуду завжди покривали глазур'ю, а борти часто орнаментували в техніці гравіювання, різьблення або застосовували ліпний декор на вінчику тарілки. Основа мала ніжку для стійкості.

Термін *каса /кесе* походить від кримотатарського "kes", що означає "різати, відрізати". Смысловое значення слова "кесе" - одиниця виміру, начиння з порційним вмістом чого-небудь (наприклад, напоїв, їжі).

Майстри-гончарі, які спеціалізуються на виготовленні відкритих форм: піали, блюда, тарілки тощо - називалися касегерами.

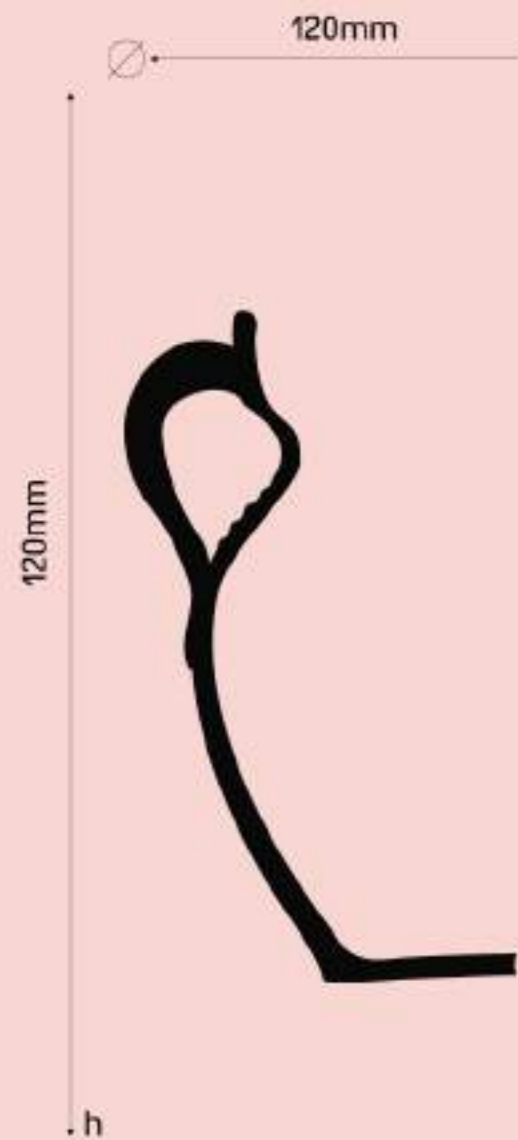
Kasa/kese - geniş kenarlı, sapsız, açık yarım küre şeklinde çamurdan yasalğan bir tepsidir. Çeşit şekilleri bar: tomalaq, konus şeklinde ve daa bir çoq çeşiti. Diametrleri 15-25 sm arasında. *Kasa/kese* birinci ve ikinci aşlar için sofravutı olaraq kullanıla edı.

Bu türdeki savut er vaqıt sınnen boyalana edi, kenarları ise daa sıq oyma resim, oyma tehnikasında ornament etile edi ya da tepsı tacında balçıqtan yapılgan dekor kullanıla edi. Tübünüñ turğunlıgı için ayaçıq bar edi.

Kasa/kese termini qırımtatarca «kes» sözünden kele. «Kese» sözünüñ manası - ölçü birlemi, bir şeyniñ (meselâ, içimliklerniñ, aşniñ) portsiyon miqdarında olğan savuttur.

Piala, tabaq, tepsı kibi ve başqa açıq şekillerniñ yapuvında ihtisaslaşqan usta-çölmekçiler kaseger olaraq adlandırıla edi.





Май бардаги - невелика керамічна посудина округлої форми з широкою відкритою горловиною, що плавно звужується до дна. Без кришки. Сфера застосування - зберігання топленого масла і різних жирів, що відображено в його назві (з кримськотатарської май - масло, бардакъ - глечик, посудина).

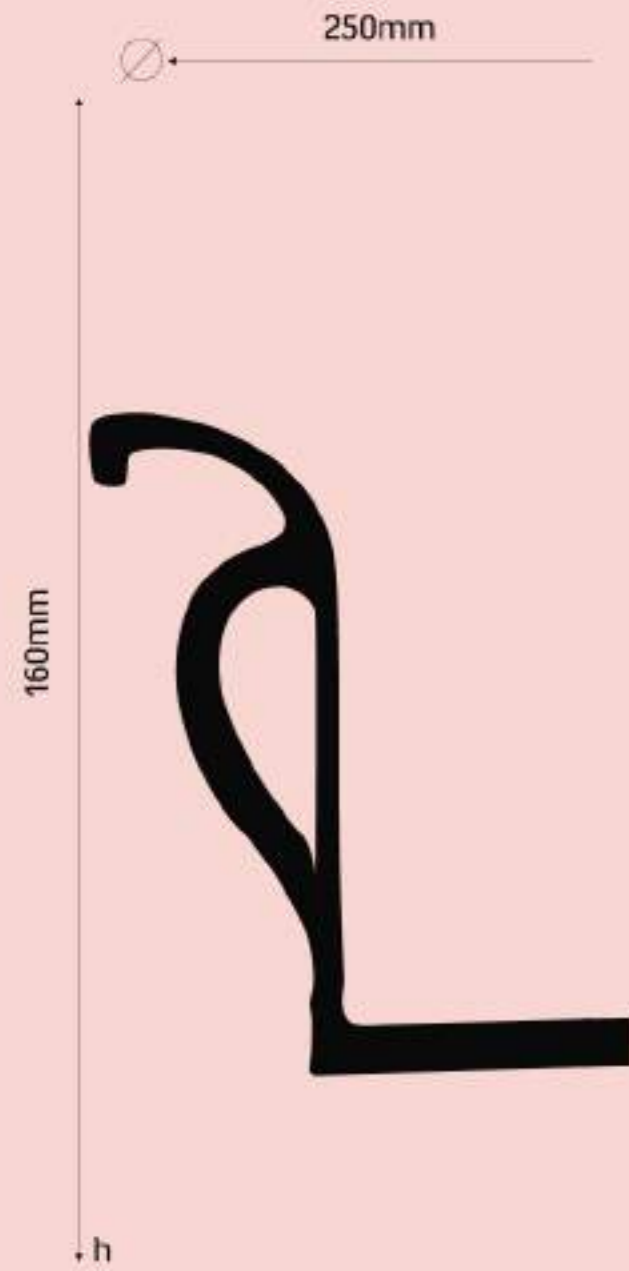
Віночок *май бардаги* має невеликий носик-лійку, завдяки якій масло або розтоплений жир тонкою цівкою виливається з посудини, що дає змогу точніше контролювати потік і витрату продукту. Одна ручка закріплена до віночка і тулуба посудини і розташовується перпендикулярно до носика або навпроти нього. Розмір *май бардаги* варіюється в межах від 7 до 20 см у висоту. Традиційно посудину покривали глазур'ю-поливою як усередині, так і зовні.

May bardağı - keň açıq boğazlı, tomalaq şeklinde, tükpe doğru yavaş tarlaşan ufaq bir savuttur. Qaraqsız. Qullanuv saası - adından aňlaşıłanı kibi iritilgen yağ ve çeşit türlü yağ, maylarnıñ saqlanmasıdır.

May *bardağınıñ* ufaq tókme sümegi bar, onıñ sayesinde yağ ya da iritilgen yağ ince aqımnen savuttan aqa, bu da mahsulatnıñ aqımını ve masrafını teşkermege yardım ete. Bir sapı, savutnıñ tacına ve kevdesine pekitilgen ve sümekke perpendikulâr olaraq ya da sümekniñ qarşısında yerleşmekte. May *bardağınıñ* büyükligi 7-20 sm yüksekliğinde.

Savut adefince em içinden, em tışından sır-suvlama ile boyalana edi.





Мангал - керамічна посудина - жаровня середніх розмірів, її висота варіюється в межах від 20 до 30 см. Свого часу мангал виконував функцію переносного мінікаміна. У нього закладали розпечене вугілля, яке прогрівало жаровню і за принципом радіатора обігрівало приміщення в холодний сезон. Для більшої ефективності часто поверх вугілля ставили каміння, яке підвищувало тепловіддачу мангала.

Серед основних характеристик мангала - товсті стінки, які давали змогу виробу рівномірно прогріватися і витримувати термічний удар, що виникає через різкі перепади температури. Циліндрична форма тіла різко розширювалася у верхній частині, утворюючи широкі борти з великою горизонтальною площею. Мангал мав дві великі ручки для перенесення, які кріпилися до корпусу посудини і були широко розставлені.

Завдяки широким бортам жаровні на неї можна було ставити різні металеві посудини (наприклад, *зугум*, *джезве* та ін.), у яких підігрівали воду для обмивання (*абдест*) або приготування кави, для розігріву їжі, холодних продуктів.

Manğal - orta ölçülerde çamurdan yasalğan bir savut, yüksekliği 20-30 sm arasında. Öz vaqtında *manğal* köçme mini-ocaq funksiyasını becere edi. İçine qorlar yerleştirile edi, böylece ocaq qıza ve radiator printsipline köre odanı suvuq mevsimde qızdırı edi. Daa ziyade semerelilik için sıq-sıq kömürlerniñ üstüne, *manğalınıñ* sıcaq çıkaruvını arttırğan taşlar qoyula edi.

Manğalınıñ esas hususiyetleri arasında - eşyanıñ teñ bir şekilde qızmasına ve keskin araret deñişmelerinden sebep, termik uruvğa dayanmasına izin bergen qalın divarlardır. Kevdesiniñ tsilindr şekil üst kısmında keskin bir şekilde genişley edi ve böylece geniş gorizonttal saası olğan keñ kenarları şekillendire edi. *Manğalınıñ*, savutniñ korpusına pekittilgen ve keñ yerleştirilgen eki büyük taşımа sapı bar edi.

Ocaqniñ keñ kenarları sayesinde üstüne, abdest için suv qızdırmaq ya da qave pişirmek, aş, suvuq aşayt mallarını qızdırmaq için qullanılgan çeşit maden savutlarını qoymaq mümkün edi (meselâ *gügüm*, *cezve* ve il.).



205mm

400mm



Сураїль або сурахі - традиційний теракотовий глечик для зберігання і розливу води, один із найпластичніших і найвишуканіших за формою національних посудин.

Форма посудини має яйцеподібне туловище, звужене горлечко, тюльпаноподібну верхню частину, що закінчується віночком. Ручка кріпиться до горловини і середини туловища. Пористі теракотові стінки *сураїля*, випаровуючи вологу, дозволяють довше зберігати прохолоду води всередині посудини.

Іншою чудовою особливістю глечика є спеціальна конструкція горловини, яка дає змогу очищати набрану з джерел воду так, що під час повільного зливання всі тверді частки (пісок або дрібні камінчики) осідали в шийці *сураїля*.

Сураїль у більшості випадків трапляється без поливи, але є рідкісні частково глазуровані екземпляри.

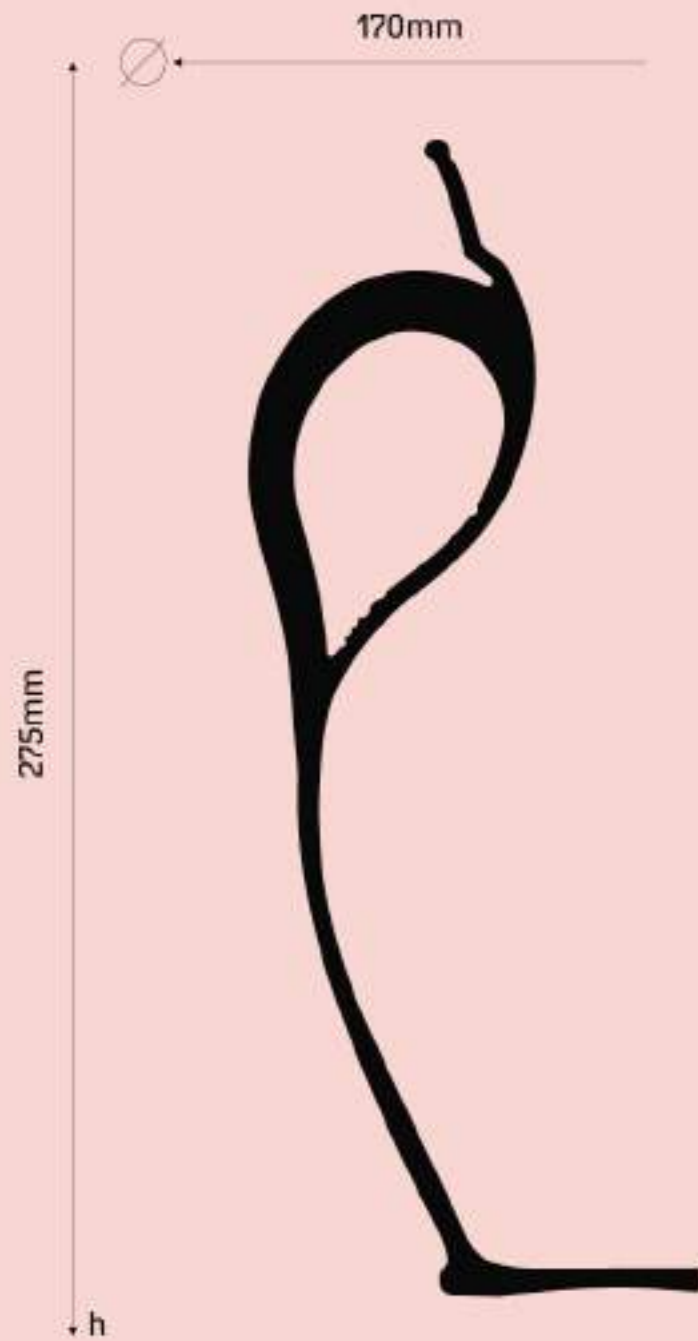
Surail ya da surahi - suv saqlamaq ve tökmek için qullanılgan ananeviy terrakotta güğümi, şekil olaraq eñ plastik ve eñ nazik milliy savutlardan biridir.

Savutniñ şekli yımırtağa oşağan kevdege, tar boğazğa, tacnen bitken lâle şeklindeki üst qısımğa saiptir. Sap boğazğa ve kevdeniñ ortasına pekitilgen. Surailniñ közenekli terrakotta divarları, dımni buvladınp, savut içindeki suvniñ daa uzun vaqıt devamında serin qalmasına izin bere.

Savutniñ başqa diqqat çekken hususiyeti, çoqraqlardan toplanğan suvniñ, yavaş boşatılğanda, bütün qattı parçaçıqlarnıñ (qum ya da ufaq taşçıqlarnıñ) surahiniñ boğazında tortalanacaq şekilde temizlenmesini temin etken mahsus boğaz yapılışıdır.

Surail çoqusı allarda suvlamasız, amma siyrek, qısmen sırlanğan soyları da bar.



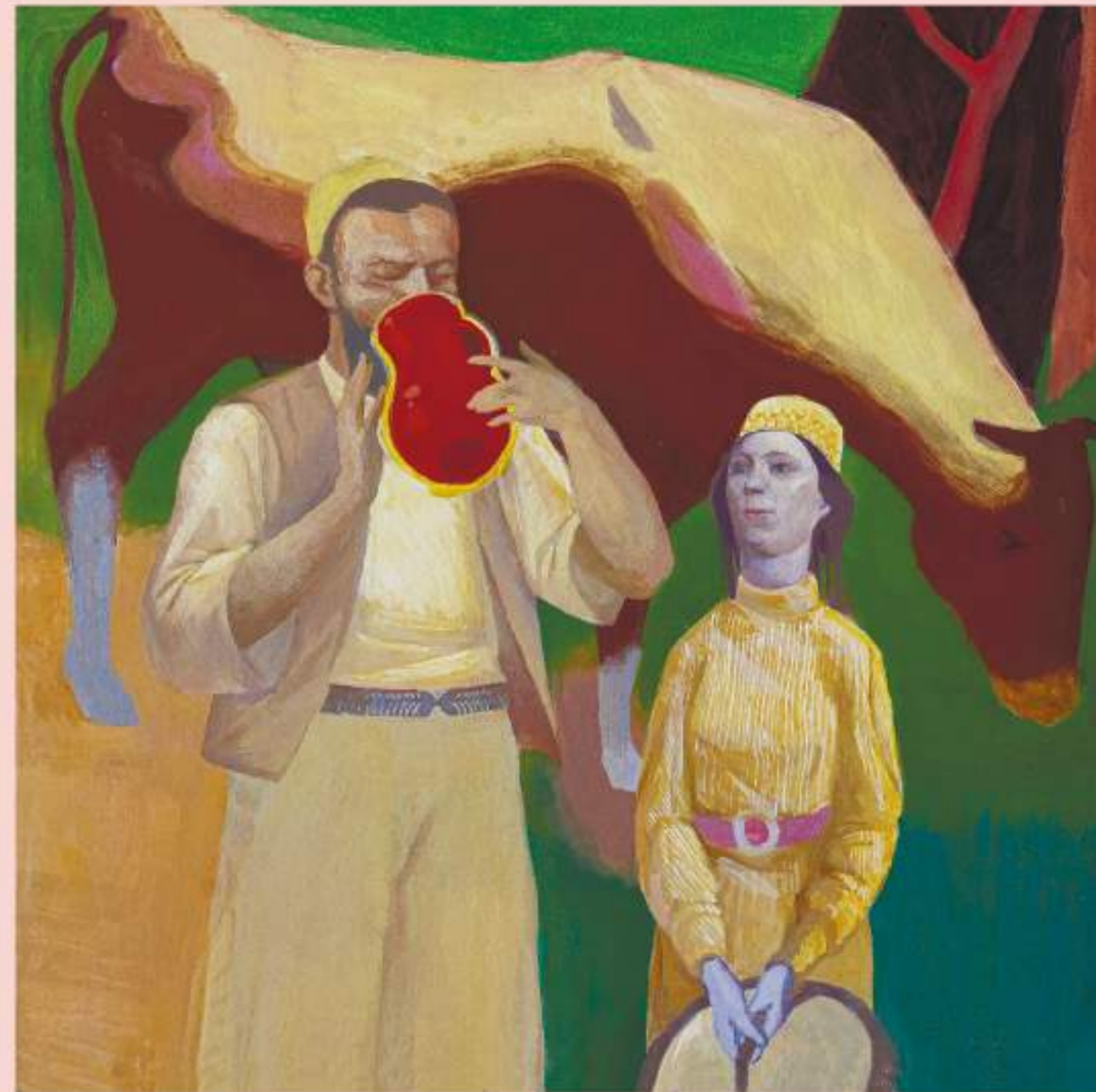
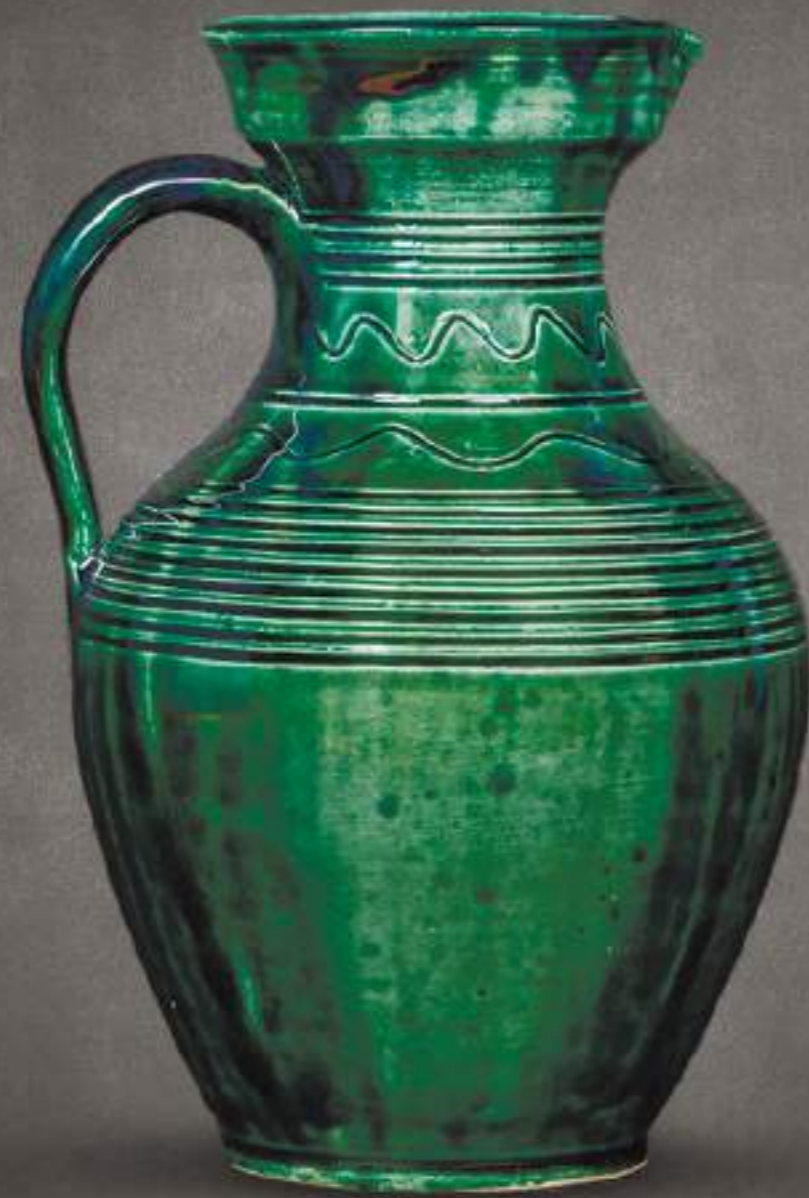


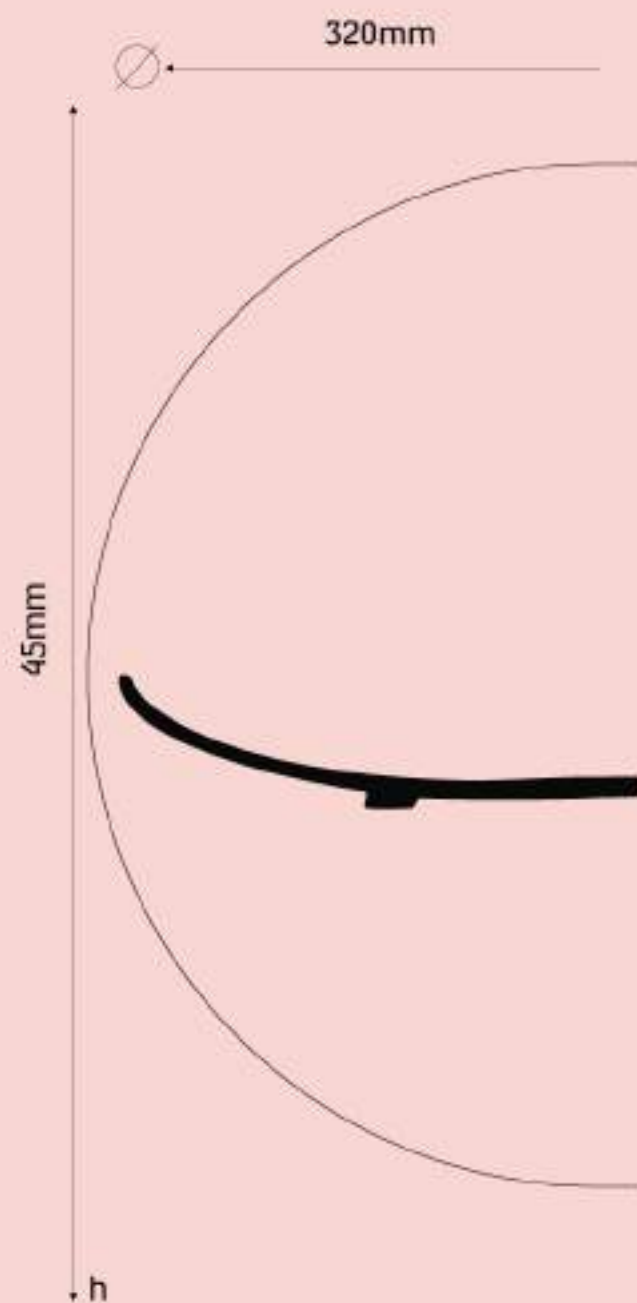
Сютлюк / Сют бардаги - керамічна посудина середнього розміру округлої витягнутої форми з широкою відкритою горловиною і широким містким тілом заввишки від 25 до 30 см, без кришки. Обидві синонімічні назви утворені від єдиного кореня - сют, з кримтат.- молоко, а також бардак - посудина, глечик, тобто "молочник/глечик для молока".

Сютлюк використовувався для короткострокового зберігання молока. Маленький носик, сформований на краю тонкого віночка, давав змогу акуратно вилити вміст у дрібний посуд. З протилежного боку носика розташовувалася масивна ручка. Традиційно посудину покривали поливою, глазур'ю, як усередині, так і зовні.

Sütlük / Süt bardağı - keñ açaq boğazlı, keñ içine çoq alğan kevdeli, 25-30 sm yüksekliğinde, qarağı olmağan, tögerek uzatılğan şeklinde, orta büyüklüğünde bir savuttur. Eki sinonim adı bir tamırdan peyda oldı.

Sütlük, sütniñ qısqa vaqıt devamında saqlanması içün qullanıla edi. Ince tac kenarında şekillengen ufaq sümek, içindekini ufaq savutqa itinanen tókülmesine izin bere edi. Sümekniñ qarşı tarafında büyük bir sap bar edi. Savut adetince em içinden, em tışından suvlama sımen boyalana edi.





Табак - керамічне кругле і плоске блюдо, діаметр якого міг досягати 40 см. Використовувався як таця для фруктів, овочів, різноманітних солодошів, а також подачі других страв.

Табак має широке дно, яке плавно переходить від центру блюда до країв, утворюючи бортик. У минулому були поширені дві моделі: з яскраво вираженими бортами і без них.

Найчастіше віночок тютюну прикрашали ліпним декором у техніці "прищеп".

Такий вид столового посуду часто покривали безбарвною глазур'ю, велике поле блюда давало змогу художнику декорувати виріб складними композиціями у вигляді поліхромного рослинного та інших орнаментів. Трапляються блюда і з гравірованим монохромним орнаментом. Національна назва є запозиченням з арабської *طباق* - *tabaq*, тобто "блюдо; тарілка, плоский".

Tabaq - diametri 40 sm qadar ola bilgen, çamurdan yasalğan tögerek ve tüz savuttur. Meyva, sebze, çeşit tatlı aşlar, ayrıca da ikinci aşlar için kullanıla edi.

Tabaqlıñ, merkezden çetlerge yavaştan keçip, kenar şekillendirgen keñ túbü bar. Bundan evel eki model tarqatılğan edi: açıq kenarlı ve kenarsız.

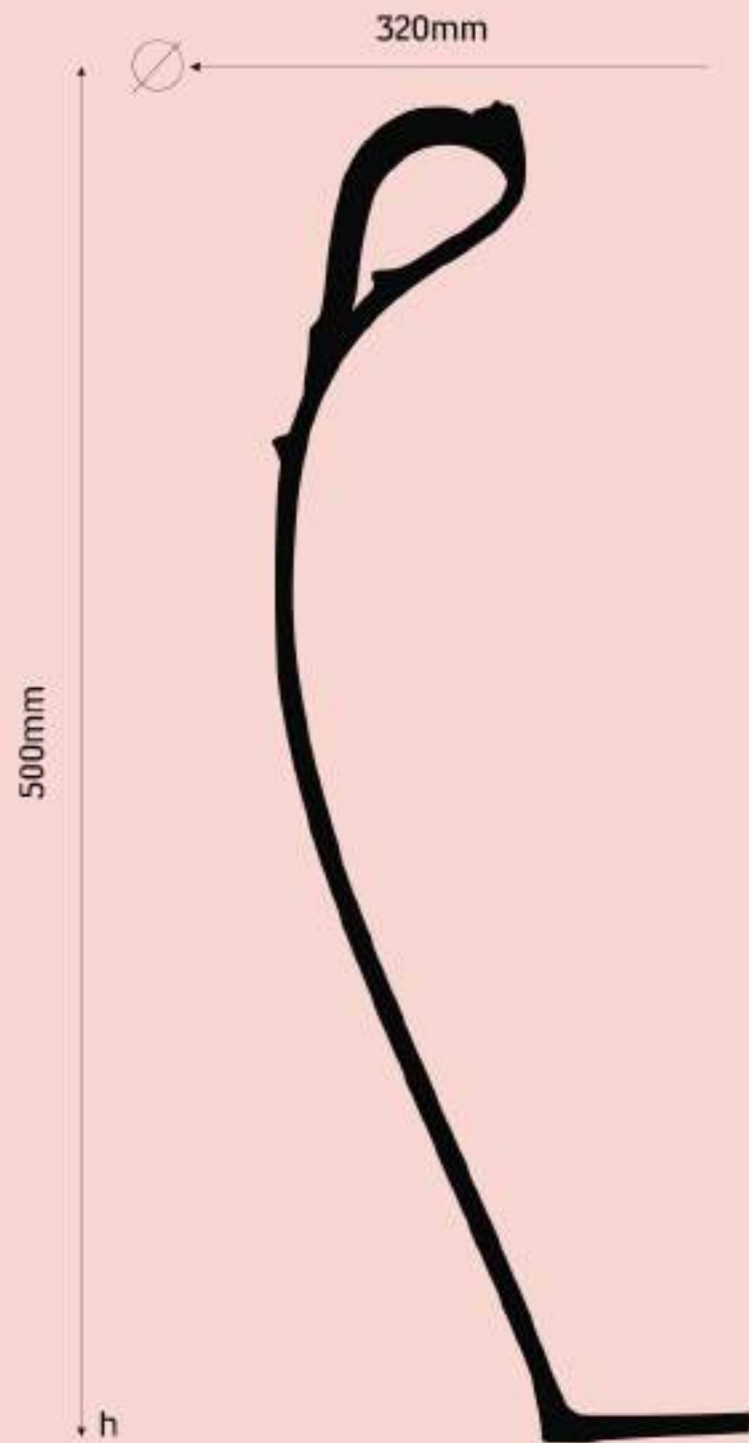
Çoqusı vaqıt, *tabaqlıñ* tacı, «qıstırma» tehnikasında, balçıqtan yapılğan dekornen yaraştırıla edi.

Bu tür sofrı savutı sıq-sıq renksız sırnı boyalana edi, *tabaqlıñ* keñ saası ressamğa, yapılğan malnı polihrom ösümlük ve başqa örnekler şeklinde mürekkep kompozitsiyalarnen yaraştırmağa imkân bere edi.

Oyma resim monohrom örneklş *tabaqlar* da rastkele.

Milliy ad, arapçadan *طباق* - *tabaq*, yani "sini, tepsi, tüz" sözünden alınmadır.





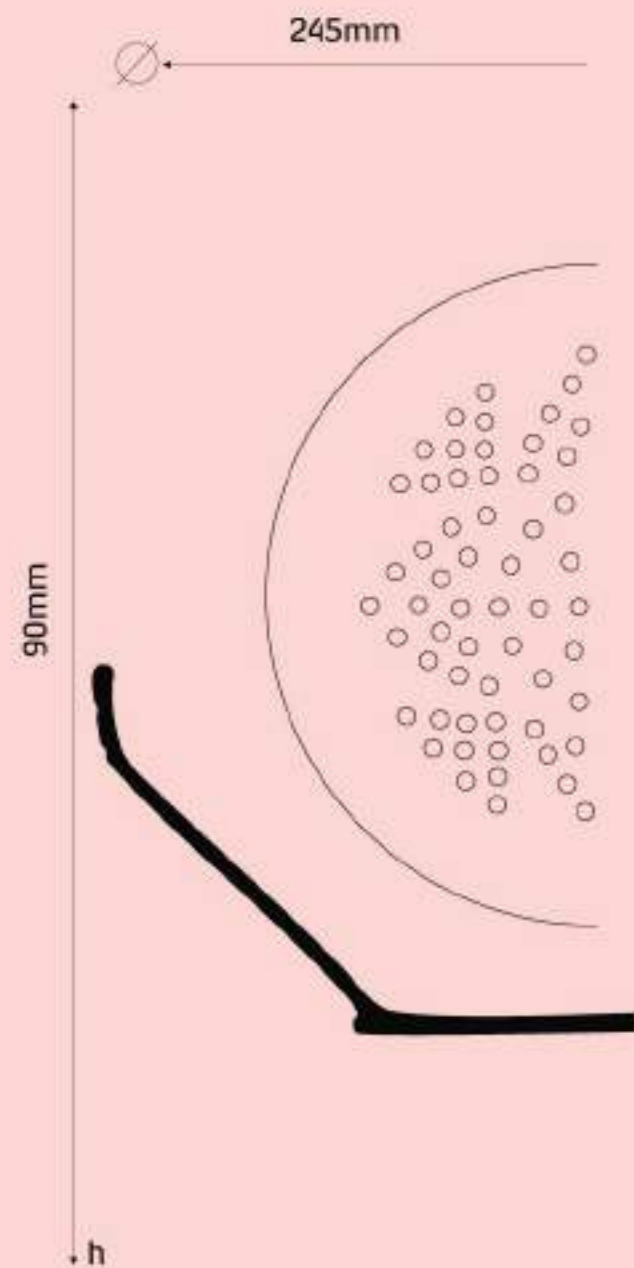
Хум - керамічна посудина великого і дуже великого розміру, об'єм якої варіювався в межах від 50 до 500 літрів. Хум мав витягнуту яйцеподібну форму з відкритим широким горлом, масивним віночком і двома невеликими ручками або без них. Дно хума могло мати невелике плоске дно або закінчуватися конусоподібною формою з потовщенням на кінці.

Хум не покривався глазур'ю, його пористі стінки давали змогу дихати посудині, випаровуючи вологу. Тим самим вміст хума остиджували, продовжуючи його термін зберігання. Хум використовували також у сільському господарстві як посудину для збору і зберігання води в садах - чаїрах. Для цього посудини закопували в землю на деякій відстані одна від одної. Вода випаровувалася через стінки посудини, тим самим повільно зрошуючи ґрунт, а за потреби можна було використовувати її для поливу саду.

Hum - acimi 50-500 litre arasında değişken büyük ve pek büyük çamurdan yapılmış bir savaştır. Humun uzatılmış yımirta şekli, açık keň boğazı, massiv taci, iki ufaq sapı bar, sapsız da ola bile. Humnun ufaq tüz túbü ola bile ya da sonunda qalınlaşqan konus şekilnen bite bile.

Hum sırmən boyalanmay edi, közenekli divarları savutqa, dimni buvlaştırıp, nefes almağa izin bere edi. Böylece hum içindeki suv suvuy edi ve saqlama tarihı uzatıla edi. Hum hocalıqta, bağça - çayirlarda suv toplama ve saqlama savutu olaraq da qullanıla edi. Bunun için savutlar biri-birinden belli mesafede topraqqa kömüle edi. Suv, savutniñ divarlarından buvlaşıp, topraqni yavaş-yavaş suvara edi, kerek olğanda bağçanı suvarmaq için de qullanmaq mümkün edi.





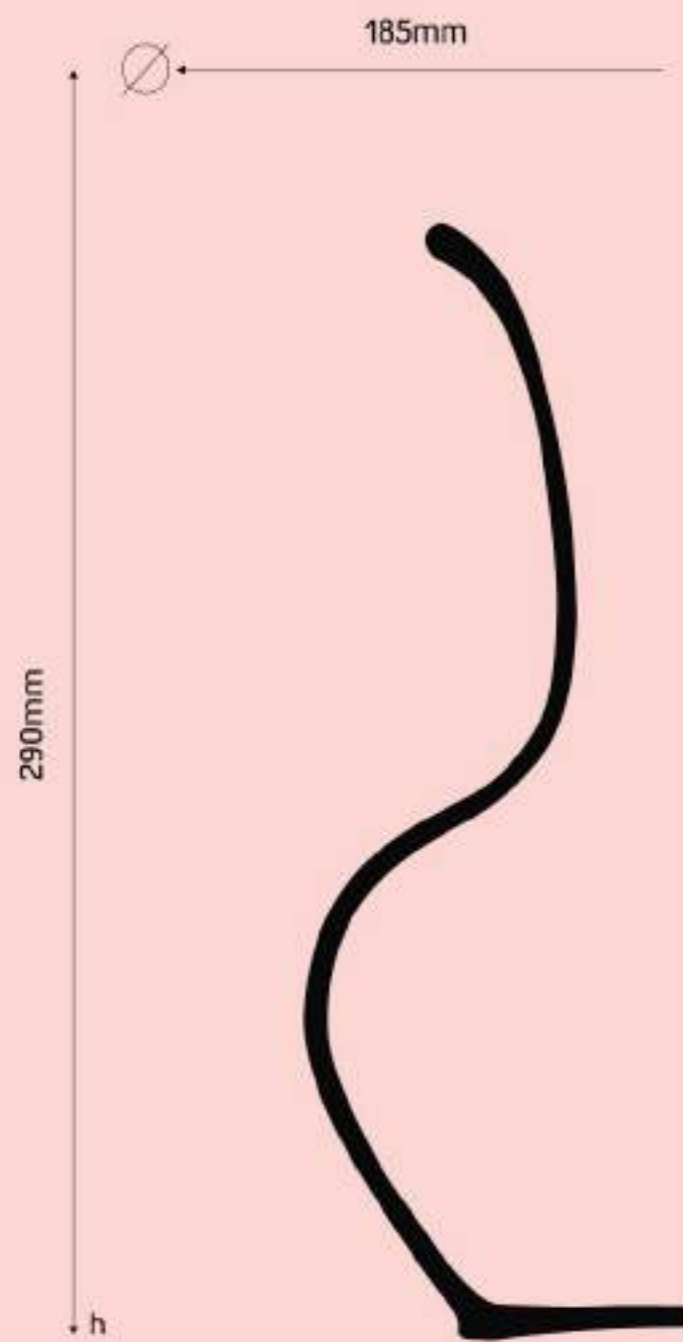
Чельтек - керамічна посудина - решето з розмірами 20-35 см. Його форма являє собою широке блюдо лійкоподібної форми з ніжкою, в нижній частині якого зроблені отвори для стоку води. Функціональний діапазон чельтек у традиційній кухні досить широкий. Його використовували для миття фруктів і овочів під час просіювання злакових, у приготуванні бринзи як дренажну решітку тощо. Внутрішню поверхню чельтек завжди глазурували кольоровою поливою, а зовні тільки частково.

Çeltek - 20-35 sm ölçülerinde elek - çamurdan yasalğan bir savuttur. Alt kısmında suv aqışı için teşikler yapıłğan ayaqnen hunü kibi keñ tabaq şekli bar.

Ananeviy aşhanede çeltekniñ funksional saası olduqça kenıştir. Meyva ve sebzelerini yuvğanda, aşıqlarnı elegende, drenaj çeltek olaraq penir pişirgende ve başqa işler için qullanıla edi.

Çeltekniñ iç yüzü er vaqıt, tıştan ise qısmen renkli sırnen boyalana edi.



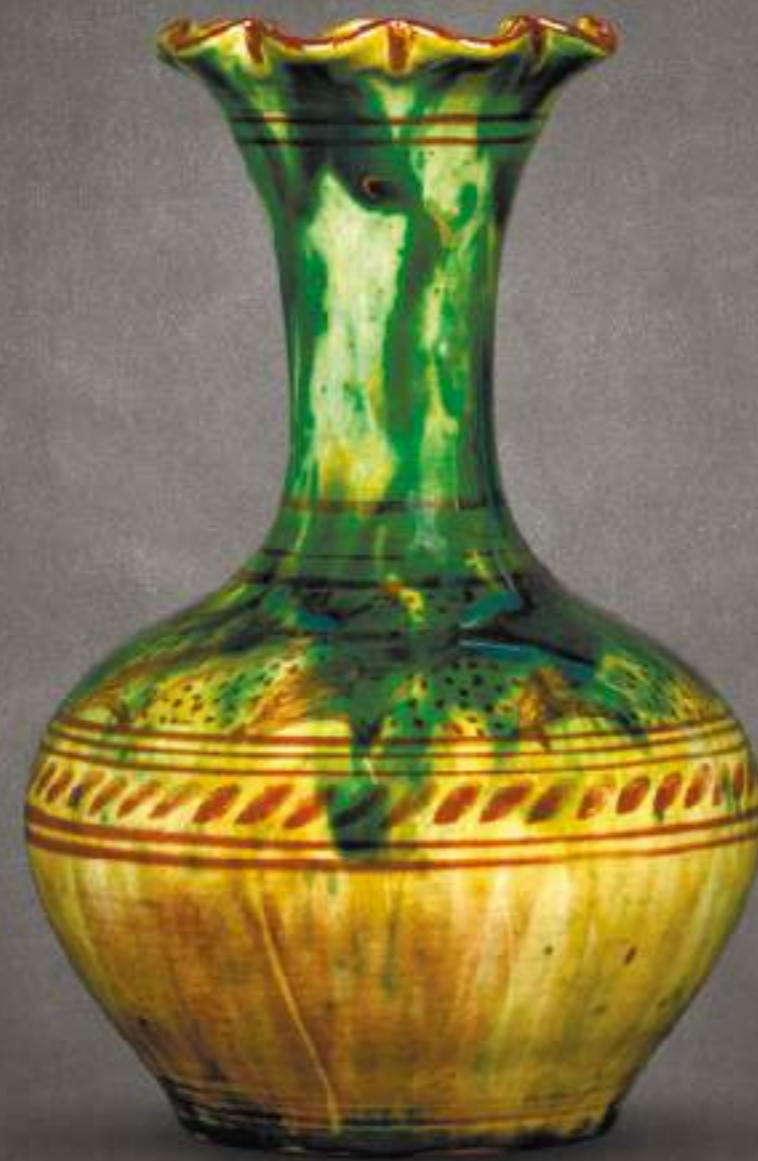


Чічек савути - керамічна ваза для квітів (від кримськотатарського *чічек* - квітка і *савут* - посуд, посудина). Розміри вази *чічек савути* варіювалися в межах від 15 до 35 см.

Архітектура *чічек савути* вирізнялася надзвичайною пластичністю і мала широкий ряд найрізноманітніших форм. На відміну від багатьох інших видів традиційного посуду, *чічек савути* завжди вкривався глазур'ю, міг мати монохромний чи поліхромний розпис, багато декорувався орнаментом, гравіюванням, ліпленням. Тобто майстер застосовував увесь арсенал наявних у нього засобів і прийомів, щоб із найбільшою повнотою виразити свій творчий потенціал. Наприклад, віночок *чічек савути* міг мати обриси розкритої або напіврозкритої квітки, бутона.

Çiçek savutu - çiçekler için çamurdan yasalğan bir savuttur. Çiçek savutunun büyüklüğü 15-35 sm arasında ed.

Çiçek savutunun yapılışı fevqulâde plastığı ile farqlana ed ve pek çoq çeşit türlü şekilleri bar ed. Başqa bir çoq ananeviy savut türlerine baqqanda, çiçek savutu er vaqıt sımen boyalana ed, monohrom ya da polihrom resim, örnek, oyma resim, balçıqtan yapuvnen zengin bir şekilde yaraştırıla bile ed. Yani usta, yaratıcılığını eñ büyük toluluqnen ifade etmek için saip olğan bütün alet ve usullarını qullana ed. Meselâ, *çiçek savutunun* tacı açılğan ya da yarı açılğan çiçek, gönce çizgileri ola bile ed.



**Skibin Rustem Volodimiroviç Ressam-çölməkçi,
Guro-Tair Yuliya, rəssam**

Qırımtatar çölməkçiliğinin peyda olmaı, meydana kelüvi, deñişiüvi

Qırımtatar çölməkçilik sanatı bir qaç devirde inkişaf etdi. Daa çoq bu inkişaf 1783 senesindeki ilk rus işğalına qadar devam etdi. Daa soñra imalättä büyük bir tüşüv ve alta omı inqizov oldı. Bu zenaatnı yañıdan tiklenüvi, 1944 senesinin sürgüninden soñ 1990 seneleri qırımtatarların qayıtımından soñra mümkün oldı. Lakin 2014 senesi Rusiye tarafından Qırım yarımadasının ikinci işğalı, belli olğan sanat çeşitlini ilerideki tam bir şekilde inkişaf etme imkânını anar-aman toqtatdı. Şimdi qırımtatar çölməkçiliğinin yañıdan tiklenüv yolının Ukrainanın qta qismında qdırmaq gerek, çünki, ne yazıq ki, Qırımın özünde mezkür bediyy yaratıcılıq çeşitlini ilerideki tam inkişaf için şartlar mevcut degil.

Qırım hanlığının tarixiy-medeniy inkişafının devirleri ve qırımtatar çölməkçilik imalatının inkişafı doğrudan biri-birinen bağlıdır.

Çölməkçilik zenaatını açıq olaraq Qırımdaki en eski zenaatlardan biri dep saymaq mümkin. Qırımdaki ilk arheologik tedqiqatlar ve tapımalarnıñ tañlı, tasıfı ve tasıfı intafmaları XIX asrınñ soñunda keçkeleşirildi, XX asrınñ 20-30 yılları ise mezkür mevzuda daa büyük ölçüde çalışmalarnıñ tasıfıfene. Eñ geniş, yer altı araştırmalar XX asrınñ ikinci yarısına rastkele. Bugünkü vaziyette, Qırım yarımadasının ikinci işğalı şartlarında yerlerde yapılgan ilmiy tedqiqatlar imkânsızdır. Albu ki begün Rusiye tarafından Qırım topraqlarında izinsiz araştırmalar ve menbalarnı qanunaz qullanılmasına dair açıq bildirmeler bar. . Bu da tarixiy material ve artefaktların acıma ve qanun çerçevesinde parçalanması ve kelesek tedqiqi için bir telike teşkil etmektedir.

Qadimiy Bospor, Hersones, Yalta cvarları ve Qızıl-Qoba qobaları yerlerinde keçirilgen qazmalar, bugün bilengen çamurdan yapılgan en eski mallarnı ortağa çıkaralar, bularnı arasında: amfora, güğüm, çanaq, tepsı, pilos, çölmek su emici borular, dam kirametleri, mimariy yapıların parçaları, eyelçikler. Şarqı Qırımda, milattan soñ III asrlarına ait daireviy ve balçıqtan yapılgan çölmeklerin parçalanğan ve bütün örnekleri tapılğan edı. Ayrıca, bu qırımta tüşke laklanğan ve qara tülengen savut, amfora, maska, şemmalardır.

Çölmek işahaneleri qalımlarının ilk tapılmaları XX asrğa aittir. Hususan - zemaneyvi Kerç, Eski Qırım, Kefe ve Sudaq territoriyalarında. Pantikapeyge (zemaneyvi Kerç topraqları) ait olğan Milattan evvel VI asrdan qalğan eki işahane tapılğan ve tedqiq etilgen. Bularnıñ birisinde 1 m diamet ve 1,5 m yükseklikde olğan eki odalı bir soba ve yanında seti olğan bir iş odası bar edı, ihtimal ki, mında bereketlik tapımvnen bağlı savutlar ve pişken balçıq eyelçikler qurultı edı. Eki büyük, 1,3 m diamet qadar sobanın bulanğan başqa çölmek işahanesinde adetteki koniy türlü savutlar - amfora, tepsı, çanaqlar ve ilâhre yapıla edı.

Qırım çölməkçiliğinin arheologik tedqiqatları mevzusınıñ inkişafına milin isserni, Mikola Barsamov ve Anatoliy Yakobsonnıñ ilmiy ekspeditsiyaları ve çalışmaları qaçtı. XX asrınñ 50-60 seneleri Qırımın cenüp-şarqtağı eski qırımtatar köylerinde (Qapsahor k., şindi Morska k.; Üslüt k., şindi Prvitno, Çoban Qale, Kanakı yığınının yañıdaki yerleri) VIII-IX asrlarına ait snahalar keşif etildi. Bu tür tapılmalar, bulunğan bütün çölmeklerin yerinde imal etilgenini iddia etmek için doğrudan bir temel teşkil etken edı. Orta asr devrinde Qırımın çölmek imalatı yüksek seviyeye ve er tarafına bir ilerleneye irişmektedir.

A. Yakobson «Orta asrdaki Qırım» adlı eserinde, o zamankı mesken binalarnıñ resmini yañıdan yapı ve çölməkçilikten gıyın, bediyy çölməkçilik imalatı da olğanını belgiley. Balçıq qurucılıq malzemesi edı, dam kirametleriniñ imal etilmesine hizmet ete edı, ev içinde raflarda suvarma savutları bar edı, hocalıq odalarında ise piloslar içinde boğday yedekleri, amforalar içinde - suv, şarap, tuzlanğan balıq saqlana edı. A. Yakobson, VIII-XIII asrlarğa ait çölmek mallarnıñ belgilengen zenaat işahetlerine de diqqat ayıra ve mevcut örneklerde bu işahetlerin tamğa ve eski türk runlarının büyük oşarı közetilgenini belgiley.

Azır çölmek malları künlik yaşayışta geniş bir surette qullanıla edı ve ticaret gemilerinde delizni de keçe ediler. Arheologlar usqı köñüniste künlik qullanırda ve satış için olğan eşyaları ayıra. 1999 senesi Taras Şevçenko adına Kyiv milliy universitetinin arheologik ekspeditsiyasının Noviy Svıt şeer şeklinde qasaba yaqınlarnıdaki köyde, orta asr devri gemilerin gıyıp olğan yerde yapılgan araştıruv vaqtında, arheologlar tarafından IX-XIII asrlarğa ait, tahminen yarım onluq çeşit çölmek malı tañıf etildi. Sayılğan eşyalar arasında çeşit şekil ve işlevli amforalar, aşhane savutları, piloslar, suvarma çölmekleri bulunmaqta.

Vaqıt keçken sayın çölmek mallarının ömekenmesindeki meyillemiñ yavaş-yavaş deñişmesi közetilmektedir. XI asrın suvarma savutnı daa bizans dekorativ-ameliy sanat ananelerine has açıq-aydın hususiyetleri bar olsa, o vaqıt XIII asr malları ise kavkaz ve fars ömekenme motivlerini tesirini taşırlar.

Qırımda, Altın Ordu devrinde, yüksek ustalıq seviyesindeki bediyy çölmeklerin üç parlaq tarzı işlep çıkarıla. Eñ büyük ilerlemen, o vaqıttaki Solhat (şindi Eski Qırım) ve Kefe (şindi Feodosiya) şeerleriniñ iqtisadiy merkezlerinde, parlaq özgin bir tarzını elde etken çölmek imalatı qaydetti. Ayrıca, Solhattaki kervan-saraların balçıqtan yapılgan suv boruları ile donatılğanı da bilinmektedir. XIV asrğa ait çölmek mallarının mevcut tapılmaları, daa çoq suvarma savutlarının yapılganını köstermekte - güğümler, kupalar, altı yüksek olğan tepsiler, qumantılar. Eşyalar, ince ve qalın kömme çizgilerin ritmik aralı-sıralı ve sıralı polihrom tüşü ile parlaq ömek ya da ösümlük grafik resminen bezetile edı. Bu tarz, Hersones çölmek bediyy adetinin açıq bir izine saip edı. Bugünge qadar, Ermitaj koleksiyasının gurun, Solhatnıñ orta asr şeerinde tapılğan mimariy çimler, sıralı kobalt boyalaması ile yan fayandan yapılgan çeşit savutlardır. Aynı bir hususiyet, suvarma kupadır, üzerinde grafito tehnikasında yapılgan nar bağçasındaki ziyafet sanasını tasvir etmektedir.

Ekinci cian cenki vaqtında o zamankı bir çoq tapılmaların, çölmeklerin örnekleri gıyıp oldı.

XV asrğa qadar qırımtatar etnos kesen-kes teşkil olma ve elbette, künlik yaşayışnıñ ve zenaatların öz milliy hususiyetlerini elde etken, eski ananelerni miraslağan ve devam etken bir qurum şekillene. Bu tür asabağ, hususan çölməkçilik için de has edı.

Qırım Hanlığının şeerleri: paytahtı - Bağçasaray, Qarasavazar, Gezeve deniz limanı taal bir şekilde köterilgende, Qırımda tez iqtisadiy ve medeni ilerleme keçkeleşe. Böylece, bu şeerler qırımtatar zenaatlarınıñ esas merkezlerine çevirile. O zamanlar Qırımda aralarında "Çölməkçiler" teshi ile beraber tahminen 50 tesh bar edı.

Qırımtatar çölmekleriniñ tasnifi, savutların esas şekillerini qayd etken ve eşyaların esas hususiyetlerini ve imalat usullarını belgilengen Aliye İbragimovanıñ malumatına köre keçkeleşirmek mümkin. Qazmalar arasında elde etilgen arheologik materiallar arasında, Qırım Hanlığının çölmek malları esas ve en büyük tapılma kategoriyasını teşkil etmektedir. İlk gruba - suvarma ve quru ziraat çölmeklerinden yerli imal mallardır. Eñinci gruba - şarq ve gıyıp aslı, ketirilgen mallardır. Bu materialnıñ ayrı emiyeti, Hantsaray, Zincirli mederese kompleksi ve Hacı Geray Han dırbesi yerindeki qazmalardan elde etilgen malumatqa esaslanğanından ibaretir. Tasnif, bir taraftan kelesekte qaşılacaq bazı çölmek gruplarınıñ yetersiz tapılmaları, diger taraftan ise materialnıñ kütesi, hususan da bediyy nimünelerde geniş çeşitlilik sebebinden tam tasvirni bermey bile.

İlk basamaqta Qırım Hanlığının bütün çölmekleri, umum funksional qullanuv hususiyetlerine köre beş bölükde ayrıla: künlik yaşayış savut, künlik yaşayış eşyaları, qurucılıq, tehnologik, ital. Er biri qullanuv funksional saalarında farklılıq köstergen bir ya da bir qaç çölmek kategoriyasından ibaret. Künlik yaşayış savutı çölmekleri üç kategoriyaga ayrıla - savut (umumen, bu aşhane savutu), saqlama savutu (çeşit mahsullarnıñ taşınması ve saqlanması için ayrılgan) ve mahsus (şemma ya da şamdanlar).

Künlik yaşayış eşyaları çölmegi eki kategoriyadan ibaret - ıvanlar ve tütün üleleri. Qurucılıq çölmegi üç kategoriyadan ibaret - dekorativ qaplama taşoqlar, pınfa-tolalar, dam kirametleri. Tehnologik çölmek eki kategoriyadan ibaret - sırt çölmekleriniñ («sepya») ve sav borularının pişirilmesi için memeler. Ital çölmek şarq ve gıyıp aslı çölmekten ibaretir.

Yerli imal çölmekleri eki esas grubağa ayrıla: quru ziraat ve suvarma. Quru ziraat çölmegi teñ olmağan bir şekilde taqdim etilgen. Mevcut malumatqa köre, dört esas savut çeşitini ayırmaq mümkin: aşhane, sofrı, mahsus hocalıq savutları.

Aşhane savutu kategoriyası, ince qum qarışmanen yahşı bir hamurdan, çölmek daire üzerinde yapılgan çölmeklerden ibaretir. Tam şekilleri az ve çeşitleri yetersiz. Saplı ve sapsız çölmekler farqlana. Birincileri küre korpusına, biraz uzatılğan, alçaq boğazğa ve büyükilgen üçgen çemberge saip. Tübbü tüz, yipnen kesim izleri bar. Sap, çembernin kenarına ve ortasına altındaki korpusuna tutunılğan. Geniş, tüz tüpke ve geniş, açıq, küre şekilli bir korpusqa saip küçüklük çölmekler de rastkele.

Sofra savutları, sofrı ve hocalıq savutlarından ibaret. Yahşı bir hamurdan, tez aylanuv daire üzerinde yapılgan ve yahşı pişirilmege saip. İlk savut kategoriyası kasa, tepsı, çölmekten ibaret. Kasalar, künlik yaşayış savutlarının en tarqalğan şekillerinden biridir, standart bir şekilge saip - tüz ya da içke doğru eğilgen kenarlı alçaq altında yarın küre bir korpus. Tepsiler - geniş açıq, tüz, geniş kenarlı ve köterilgen çelenge saip. Alçaq altları kasalardan daa alçaq.

Savutlara kasaları ve tepsiler daa saip rastkeleler. Güğümler çeşit tiplerde taqdim etile: eki saplı amforaga oşan, tar boğazlı, keñ boğazlı, eki saplı üçgen tüplü, angub resimli eki saplı, bir saplı tar boğazlı, çaynıdaki simegi kibi olğan bir saplı. Saplar boğaznıñ ortasına tutunıla ve omuzların altındaki korpusqa endirile. Tibbi tüz. Boğazı ince, çoq sıralı, toplama, doğru çizgilerden çevrelengen. Eki saplı tar boğazlı güğümlerin ymırta şeklinde korpusı, tüz tübü, yipnen kesilgen izleri bar.

Tapılmalar arasında en çoq güğüm-çayniklerdir. Standart bir şekilge, tar boğazğa, biraz uzatılğan ya da keñleşken korpusqa saipler. Yüksek boğaz, kesilişte tüşü doğru uzanğan bir çemberden üçküşelik ya da tüzküşelik şeklinde bite. Sapı boğaznıñ ortasına tutunılğan ve omuzların altındadır. Sapnıñ qarşısındaki taraftan, omuzlarğa konus şeklinde silmek tutunılğan. Tibbi tüz.

Çölmek açıq qırmızı tüşle. Güğümün umum yüksekliğı 25 sm.

Hocalıq çölmekleri: amforalar, piloslar, qumantılar.

Mahsus çölmek grupası şemmalara, qapaqlara, küre konuslar, merkep savutları, sepelara, üçkelerden ibaret. Güğümler bir saplı, ymırta şeklinde korpusı, aqıtması ile alçaq keñ boğazlı, tüz tüplülerden miqdarda üstündür. Saplar savutların boğazına ya da omuzlarına tutunıla edı. Ömekli qusaqlar boğaz, omuz ve korpusa yerleşirilgen. Güğüm-çaynikler büyük miqdarda parça ve bütün savutlar olaraq taqdim etilgen. Savut çeşitleriniñ şimdilik eki şekli ayrıla: eki saplı ve bir saplı.

Diger güğümler, doğru ve dalğalı çizgilerin çeşit kombinatsiyalarnen bezetilgen. Cıvalı güğümler arasında, ornament elementlerini qırmızı renkli ylipni angobik qaplamaları rastkele. Tapılmaların sayısına baqlısa, en tarqalğan ömek sıralı-dalğalı edı. Ubağ üçkülli güğümler qaraman 20 sm yüksekliğindedir. Korpusnıñ alt kısmında keñ tüpke, eğilgen omuzlarğa keçken aqıtılmalı keñ, alçaq boğazğa saipler, sapı çemberge tutunılğan ve biraz üzerinde köterilip, korpus yüksekliğiniñ ortasına ene.

Mahsus qullanuv çölmegi. Mahsus qullanuv çölmegi kategoriyasındaki mallar, çeşit işlevlerge saip ufaq eşyalar olaraq taqdim etile: para toplama qutuları, şemmalara, qapaqlara, tışerler, küre konuslar, zenaat aletleri, qurucılıq malları. Eşyalar savut ile aynı balçıqtan yapılgan.

Şemmalara eki türlüdür: şemmalara-tepsiler ve şamdanlar. Birincileri - bir sıqına ya da doğru divarları ve yipnen kesilgen izleri olğan yaramay bir şekilde ayrılgan tüz tüplü çanaqlıq için çember üzerinde tutunılğan, alçaq divarları ve tüz tüplü keñ bir surette açıq savutlardır. Şamdanlar bir ve eki qalıdır. Bir qalı şamdanların en ady şekli - yuqarıdan aşığı doğru keñleşken, içi boş, uzun boruçaq, yuqarıda - çırağ için delik bar. Eki qalı şamdanlarda da aynı boruçaq, orta kısmında teren

olmayan tepsilik tutturulmuş, yuqarıda ise çıraç için defik bar.

Qapaqlar üç tiplüdür: disk şəkində, taşalğa oşağan yan kürre və yanşa saplı yan kürre şəkindədir. Kürre konuslar – kürre şəkindəki korpusqa və konus tüpke saip utaq, qalıb divarı çölmək savutlarıdır. Savut, vertikal boru şəkindəli defiq olğan yarım kürre başçıqın bite. Mahsus qulanuv çölməkdirniñ ayn bir kategoriyasını teşkil etməklədir. Çeşit malimatğa kürre em yanğın bombalan, em camikəndəli şemmalər, em ayaqyol şişeləri, em künesuv saqlamaq və taşmaq için savutlar olaraq zan etile ediler. Materiallar toplanğanımn, funksional işlətövləri ve ilac, mis qoqular, yağ və başqa şingənliklər için şişelər olaraq qullanılanlar fikri peyda ola.

Çoq yalıq arheologik tədqıqatların neticesində, büyük suvarma çömekleri kolektiyası koplandı. Çömeklər pişirilgen soñ parlaq, camğa oşağan alğa kelgen şəffaf, renkiz sirmen boyalana edi. Sirmñ tərkibinə balçq, kvarts qumu ve bazıda qalay çanaşlı yanğın qurğun kürre edi.

Toplama ve radial örnək kompozitsiyalar hastr. Birincisində örnək saasını toplama oyma çizgileri bir qaç qatlamğa böle, ekincisində ise saasını oyma çizgiler bir qaç sektörge böle. Serbest kompozitsiya pek siyrek rastkele. Yakobson A. radial örnəkdeme usuluna Cenübiy Kavkaz adetlerinen bağlay edi. Savutl yasaşılmasınıñ eñ tarqalıñ mövləri arasında geometrik, ösümlük üslubında, ösümlükgeometrik ve bediyy (misal quşların təsvirli) edi.

Esas usullardan biri geometrik ve ösümlük yaraşılmanın birleşirilmesi edi. Suvarma çömekleri çeşit qulanuv mallardan ibaret: aşhane ve sofra savutlar, mahsus qulanuv mallar, tamğalı örnəkli ve çeşit şəklidəli savutlar: kasalar, tepsilər, tabaqlar, kuplar, güğümlər, mahsus qulanuv mallar – qapaqlar, şemmalər, şamdanlar, ilic savutlar – albarelfo. Kasalar umumen standart bir şekillər ve yalıñız çember şekline kürre fərqlanalar. Bu, alqa alt üzərindəki yan kürre korpusı, kenar şişkin, yengildən içine eçilgen, qırıq kesilgen ya da tomalaqlaşırılğan telnen bite.

Tüz vertikal kenarlı kasalar daa az rastkele. Kasaların büyüklüğü aman-aman aym: yuksəkliğı 6-6,8, çember diametri 15,5-15, alqa altı diametri – 5,4-6,2 sm. Bütün kasalar iç taraftan (tış taraftan tek kenar) angob etilgen ve sirmen qaplanğan. Kasanın tek kövrüngen qısımn, içinde ise – tüp ortası örnəknen yaraşılğan. Tış taraftaki kenar, adətince, yeşil tülü sirmen boyalana edi. Oyma resim ile örnəkdengen kasalar da rastkele. Tapılmalarğa köre, tepsilər kasalar miqdarna nisbeten daa az. Korpus divarlan yengildən şişkin ya da aman-aman tüz. Geniş kenar, mayışqınen ayrıca kösterilgen, iç tarafa eçilgen ya da köterilgen çelke kürre gorizontaldir. Alqa altın kasalarda kibi, umumen daa alqaq.

Tabaqlar tepsilərn aym şəklidədir, lakin tepsilərdən biraz daa büyük, tabaqların bütün ahını töldürğan daa renkli, zengin yaraşılmalarn fərqlana. Yüksəkliğı – 9, çember diametri – 30 sm. Ayrıca, savutların alqa altlarında geniş bir surette açıq ve tərən kasalar da bar. Yalıñız tış taraftan kenar yaraşılğan, örnəksiz de rastkele. Kenarın şekli fərqlidir: bazı allarda yuqarıdan lenişlegən ve leston çetnen bitkən tüz kenardır, başqa allarda – divarlan vertikal ve kenardan tış tarafa aynılğan. Palağa oşağan kasalar – ufağ, ince divarlı, alqa alt üzərindədir. Korpus yan kürre şekline, çember ince, keskindir.

Güğümlər eki türde rastkele. Birincisi – kefi boğazlı, alqa alt üzərində eki konus şəkindəli ya da tomalaqlaşırılğan korpusı bir saplı güğümlərdir. Tış taraftan angob yüz ile örnəkdengen. Ekincisi – tar boğazlı, bir saplı, üst qısımında yeşil sirmen boyalanğan güğümlər-çayniklərdir.

Sofra çölməği bir qaç türgə aymta. Çölməklər renksiz sır ve sır altı angob boyalanmalıdır. Tapılmaların bu çölmək türünün miqdan digər türlərgə nisbeten daa az. Savutnın qarınılğan yüzinə doğrudan angob boyası sürülə edi, böylece resim qabarıq ve eki tülüdür, çünki beyaz angob qıra çölmək fonunda açıq-aydın aymta ve sır içindən körinə. Dekorun umum tülüsü bu parçaların çeşit renk çeşitlirinen dənişə edi. Sır altı angob boyalaması usulı Yuqarı Şarq və Kavkaz, Kiçik Asiya şarq yalı yerlerinden alınğan ve Qırmıda XV-XVIII asrlar devamında tarqalıñ edi.

Ekinci tür – çölməklər yeşil sır ve sır altı angob boyalanmalıdır. Sır tülüsünün parlaqlığı ve toğurluğı, boya sirmñ tərkibinə qoşulğan baqr oksidlenmesiniñ miqdarna bağıdır. Nəvbətkeki tür – yeşil sırlı ve angob alt zemin üzərində oyulğan çölməklərdir. Çölməklər sgrafito usulinen yaraşılğan, angob boyalanmasını yaraşırılğan çölmək miqdarna nisbeten daa üstündür. Angob etilgen fon üzərində oyma resim çizgilerinen yaraşılğan toğurluq ve eki tülü kompozitsiya, qalıb ve ince oyma çizgilerinin birleşivi sayesinde daa da fədəli alğa keldi.

Esas möhnün qalıb ve qoşma elementlərn ince çizgileren qayd etmə usulı geniş bir surette qullanılğan edi. Bu tür çölməklərnin parçalan arasında geometrik ve ösümlük örnəkdərn yaraşırılğan kasalar, tepsilər, güğümlər aynılğan edi. Dörtüncü tür – qave renki sırlı ve angob alt zemin üzərində oyulğan çölməklərdir. Bu tür çölməklərnin çeşitliğı umumen kasa ve pıralı şəkində təqdim etilməkte. Örnəkte eñ çoq geometrik ve ösümlük mövlərnin birleşivi rastkele. Eñ tarqalıñ möiv romb qədr.

Beşinci tür – angob alt zemin üzərində sarı ve sarıyeşil sırlı çölməklərdir. Sır tabaqasının qalırlığına ve angob tülüsünə köre bu, savutnı sarı ya da tülüsüz fərqli açıq renkləri edi. Baqr oksidnən yengildən boyalanğan sır sarı-yeşil renkləri qazana edi. Onı çeşitliğı örnəkdengen çölməklərdən fərqlanmay, amma umumen çanaq ve kasalar olaraq təqdim etile.

Altıncı tür – sarı ve sarıyeşil sırlı, angob üzərində oyma resim ile yaraşırılğan çölməklərdir. Daa sıq kasalar, tepsilər, qapaqlar ve kuplar rastkele. Örnəkli kompozitsiyalar için radial ve toplama usulları hastr. Savutlar eñ adiy geometrik şekillərn yaraşırılğandır.

Yedinci tür – angob alt zemin üzərində sgrafito tehnikasında yapılğan quşlar təsviri ile çölməklərdir. Bu qavərnə, tülüstiz ve sarı-yeşil sirmen boyalanğan tek ve çoq renkli mallardır. Bu tür çölməklərnin tapılmaları azdır. Tehnikiy hususiyətlərgə, çölmək tülüsünə, balçq keyfiyyətinə, mal şekline, sır ve boya garmasına, örnəkdərn mövlərinə köre bu çölməklər mütlaq yerli imal etilgen mallarğa aittir. Aşhane suvarma çölmək taqımı tek bütün savutlar olaraq təqdim etilgen. Mahsus qulanuv suvarma çölməkləri.

Mahsus qulanuv suvarma çölmək mallar taqımı büyük degil. Qapaqların tüz ya da aynılğan mayışq kenarlı az-çoq yan kürre şəkindəki korpusı bar. Qapaq kenarının alt çeli, qapaqların savutğa daa sıq oluması için bir oyuqçı yapılğan. Qapaqların tış yüzü sır altı boyalama ve oyulğan örnəknen qaplıdır.

Künlük yaşayışta bir qaç şəklədkəli şemmalər qullanıla edi: alçaq, başqı için kenarlarında tutturılğan geniş açıq çanaqlar, tüz tipli və uzun tek parça ayaq üstündə açıq savutçılar. Eki çanaqların içi yeşil sirmen boyalanğan. Qullanavda, yuksək, içi boş bir ayaq üzərində eki qalıb şemmalər bar edi. Birinci qalıb – şemma ayaqların orta qısımına çanaqlar-tepsi tutturıla edi, ekinci qalıb çıraç için miniatür çanaqların bite edi. Eki çanaqların içi yeşil sirmen boyalanğan.

Merekep savutları – suvarma çölməklərnin bir çeşiti, öçküsü: yüksəkliğı 4-8 sm, malların omuzlarında diametri 8 sm qadar, boğaz diametri 2-3 sm, böyle savutlar oqur müəssisələrdə yazma, güzəf yazı və resim yapma dərslərində merekep və boya için qullanıla edi.

Tədqıqatçılar, XIX asrın soñlarında XX asrın başlarında göylə qımtalar çölmək çeşitlerini ayıralar:

- 1) qıncalıq çölməkləri (suv keçiriv için çölmək boruları, amam qızdıruv için – gıpkokastlar, plinfaqlar, kirəmələr, çinlər);
- 2) aşhane savutı – aş pişirmə savutları, mahsulatın taşma, saqlama için savutlar;
- 3) sofra savutı – qave fikanları, tabaqlar;
- 4) «heys» tütin ülələri;
- 5) bala oymaq quş-düclükləri.

Adiy ve suvarma çölmək savutları, künlük yaşayışta aş pişirmək, qatıq, yoğurt, bal, qarap, quru aşayılma saqlamaq için qullanıldı. Terrakota savutların hususiyətləri – közenəli divarlan sayesinde dımn buvdandıрмаq. Bu savutlar sıcaq mevsimlərdə şingənliklərnı savutmaq için qullanıla edi. Başqa allarda – soqların teşkil etmək için – terrakota malları çeşit usullı işləmədən keçə edilər – sünnen pişirilme, sarlama, bənzətləmə.

Aslında çölmək savutının umamiy adı için eñ sıq «bandaq», «çölmək», «çerəp» sözləri qullanıla. Esas sözge tarif qoşala ve yarım – mürekep söz – savutnı belli bir türünü bildirə: gülbandaq, çeçəkçerəp və ilşhrə. Süğünlikdən evəlki Qırmıda tarqalıñ çölmək malların örnəkləri şahsiy kolektiyalarda saqlanıp qaldı.

Bütün bu mal çeşitliğində, türli bediyy adətlərnin qımtalar künlük yaşayış çölmək tarzına tesiri qayd etlir. Hususan, Yuqarı Şarq və Kavkaz adətlərnin tesiri. Keç Orta asr devri Qırmıda zənəatların yüksəlməsinə işarət ete. 1783 senesi Qırm Rusiyyə tərəfindən ilhaq etilgen soñ, zənəat imalatında sürətli tülşiv közetilməkte. XIX asrın soñunda XX asrın başında, ustaların alı daa faal çalışqında, qımtalar medeniyətinin quşqı bir renessans devri rastkele. Bu vaqıtta, tıpıq evəlki inkışaf klassik devrinde olğanı kibi, zənəatçılıqların dalı şahsiy qurulğan sisteması bar edi. Bu sistemada qavde ve qanunlar, iyerarhiya, oqur sisteması, ananeviy adətlər iş köre edi.

Ustalar, er biri baş usta tərəfindən idarə etilgen zənəatlarğa kömə tselərgə birleşə edilər. Adiy ustalar, ayrıca usta yardımçılar – qalılar və tələbələr – şeğitlər də tıh tərkibində bar edilər. Çeşit küləmlik kasalar – kise (kəse) imal etkən ayrıca da çölmək mallarını və balçq – çölmək matzəmləriniñ ihracatı və italiñ ilə oğraşqan kəsərg çölməklərnin məslələri aqında təsviri də bar.

Faqət çeşit imalatların mehanizatsiyası neticesində ve sıfırlı satuv firsatların şartları altında bazı zənəatlar yaraşılğan sönməge başlay. Birinci cian cənkinin ilerdəki vəqiaları, açıqlıq ve Qırmıda Sovet akimiyətinin qurulması vaqıtında repressiyalar, soñra Ekinci cian cənki ve süğünlik, qımtalar zənəatların evəlki yarıdan tiklənişini yuq ete.

Böyləce, XX asrın 20-nci yillərində Bağçasarayda, Aqmescitdə, Kezlevdə ortaqlar teşkil etilgen edi. Çölmək imalatının renessans mərkəzi Bağçasarayda, mında «İleri» studiyası faaliyyət köstərməge başladı. Studiyanın faaliyyəti zamanəviy tədqıqatlar için məraç doğura. Asıl qımtalar çölmək imalatını bir bütün olaraq daa geniş medeniy kontekstlə inkışaf etmək və populyarlaşdırmaq məqsədinnən, «İleri» ortaqlığı ananeviy qımtalar nağış örnək nümunələrini çölmək mallarına keçirip, şahsiy taraz işləp qımdı.

«Bandaqların, «qıman»ların şekilləri adiy və zarif siluətnən aymta. Ayrıca, ortaqlıq ustaların çeşit şekillərdə və qulanuv için suvarma savutlarını yapma edilər. Nağışın ösümlük örnək itadəliğı rəlyef işləməsinen ayrıca köstərilə edi və bunıñ için orta asr qımtalar mimariy nehof dekorunun usulları qullanıla edi. Reolklər arasında yeşil, sarı, qavərnəki tülşilər daa çoq qullanıla edi. «İleri» ortaqlıqların amforaları və güğümləri bugün Sankt-Peterburg, Aqmescit, Yalta müzey kolektiyalarında saqlanıp qaldı. Vaqıtın, siyasiy-ictimaiy tələkləri al sarafasında, çölmək ananeləri qalıplaşqan malların adiy çölmək imalatı səviyyəsinə keçip, tamammən yuq ola. Ekinci cian cənki ve süğünlik, qımtalar ananeviy zənəatların və hususan, çölməkçiliğinin aman-aman unutulmasına səbəp oldı.

XX asrın 70-80-inci yillərdə, çölməkçilik patlaması devrinde, Özbəkistanda Səitməmət Yakubov, Fəzvi İbrahımov, İzzət Ablayev kibi rəssamlar yapqan künlük yaşayış eçalarını umambirdik və cümhuriyyət sergilərində təqdim etkən ilk insanlar edi. Ustaların əsərləri arasında, o zamanki cümhuriyyətin fərqli şeərlərindəki bir çoq içtimaiy binaların yaraşırılğan abidəviy əsərlər ayrıca qayd etilməli. Qımtalar rəssamların adları medeniy alanda təkrar yadıqladı, fərqli vətənlərdən, tanırlarıdan, tanırlarıdan ve adətlərindən qopma şartlarında və bu, asıl qımtalar tarzının təmizliğini və kərçəkliğini əks etip olamadı.

Qırmın 2014 senesi Rusiyyə tərəfindən işğal etilgenindən soñ, bir çoq qımlı rəssam, usta və müteəssis, siyasiy basqı və tıpıq şartlarında yardımçı tərk etmək məcbur qıldı.

Qımtalar çölməkçiliğinin zamanəviy vəziyyətinə, kərçəklem də yarım ananelərnı başlatqan bazı ustalar vastasınən tarif etmək kerek.

Çölməkçiliknin zənəat və bediyy işhanələri arasında bir qaç yarım ananelərnı usta-taşyıcısını ayırmaq mümkündür.

«Günəni vizerənki» («Çölmək örnəkləri») bala çölmək məktəp-studiyası, Aqmescit. 1995-1999 ss. Çölməkçilər Abdül Səit-Ametov, Rüstəm Yakubov. Tələbələr: Rüstəm Skibin.

«El Çeber» studiyası, Aqmescit. 2000-2013 ss. Çölməkçi Rüstəm Skibin. Tələbələr: Eldar Guseinov, Ayder Abıbulayev, Asiyyə Məşarova, Marina Kurukçı.

«Çölməkçi» studiyası, Bağçasaray. 2009-2013 ss. Çölməkçilər Abdül Səit-Ametov, Rüstəm Skibin (2008-2013 ss.), Lutfi Osmanov (2013-2020 ss.).

Tələbələr: Eldar Guseinov, Lutfi Osmanov, İrina Teslenko.

«Tamğa» studiyası, Kiyiv. 2014-2020 ss. Çölməkçi Rüstəm Skibin.

«Guseinov» ART studiyası, Aqmescit rayonu, Küñ Tınğan köyü. 2013-2020 ss. Çölməkçi Eldar Guseinov.

«Tülqan» («Lələ») bala məktəp-studiyası. 2018-2020 ss. Çölməkçi Ayder Abıbulayev.

«Qırm tarzi» ləvhəsi, Aqmescit. 2005-2020 ss. Çölməkçi Məmət Çurlu. İştəraqçilər: Rüstəm Skibin, Eldar Guseinov, Abdül Səit-Ametov, Lutfi Osmanov, İrina Teslenko, Ayder Abıbulayev, Asiyyə Məşarova, Marina Kurukçı.

Bağın bir sıra zamanəviy qımtalar rəssamı – Məmət Çurlu, Rüstəm Skibin, Rüstəm Yakubov, Abdül Səit-Ametov, Eldar Guseinov, Fəzvi Səithayılov, Şamil İlyasov, İzzət Ablayev, Ayder Abıbulayev, Lutfi Osmanov, Marina Kurukçı qımtalar çölməkçiliğı ananelərini dəvam ete və öz müəlif haqqlarını qoşalar.

Rüstəm Skibin, qımtalar çölməkçiliğı ananelərnin yarıdan tikləniş yollarını aqçarlardan bəridir. Skibin, qımtalar nağışını ananeviy örnəkləriniñ kolektiyasını toplamaq və çəzgen rəssam və sarafınas Məmət Çurlunun materiallarına əsaslanıp, çölmək malların şahsiy polihrom boyalama tarzını yaradı. Soñra, dəvamli ameliyatta və tədqıqatlarda, şu cümlədən ekspeditsiya tədqıqatlarında da «Qırm İsar» özgün müəlif tarzi şekilləndi. Tarzda, asıl ananelər və rəssamın diqqətli bağıq, eski kodların ilerdəki fəlsəfi-estetik anlayışının bir tədili olaraq birleşirildi. Bugün dünyada bu kibi boyalama tehnikasını qullanğan dört mərkəz bar – İran, Türkiyə, İspaniya və Ukraina.

Er rəssam yaradılıqların özünə has özgün tarzi və hususiyətləri bar. Aslında, episi əsərlərində asıl qımtalar tarzını tapmağa tınşalar və qədimiy Qırm toprağının özgün ruhunu, həlrasını və tarixini əks etələr.

Проект реалізовано:
ГО Кримській інститут стратегічних досліджень
Партнери:

- ДП «Кримський дім»
- ГО «Ель Чебер»
- Київська державна академія декоративно-прикладного мистецтва і дизайну імені Михайла Бойчука
- Національний музей українського народного декоративного мистецтва

У межах проекту створено:

Виставковий проект: «Кримськотатарська кераміка: спадщина майстрів»
Аудіовізуальний проект: «12 міфів про Крим»
Проведено освітній лекторій «Історія та культура Криму» (2 тимчасові виставки та 9 публічних бесід та виступів)

Керівниця проекту: Ельміра Аблялімова-Чийгоз
Художній керівник: Ахтем Сеїтаблаєв
Куратори: Рустем Скибін та Гульнара Абдулаєва
Менеджер проекту: Ерол Велиєв
Фінансовий менеджер: Анастасія Клименко

Артбук «Кримськотатарська кераміка»

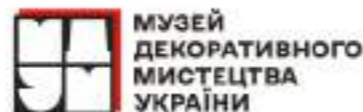
Автор концепту: Рустем Скибін
Дизайн: Олександр Марченко, Рустем Скибін
Ілюстрації: Дмитро Доценко
Фотограф: Антон Федоров
Етнограф: Ульвіє Аблаєва
Історик: Гульнара Абдулаєва
Літературна редакція:
Переклад на кримськотатарську мову: Мамуре Чабанова

Переклад на англійську мову: Максим Климентьев
Коректор: Басенко Надія
Вступне слово: Ельміра Аблялімова-Чийгоз
Кераміка: Рустем Скибін

Віддруковано в друкарні ТОВ «7БЦ»
03067, м. Київ, вул. Олекси Тихого, 84
e-mail: 7bc@ukr.net, тел: (044) 592-00-80
Свідоцтво суб'єкта видавничої справи ДК №5329 від
11.04.2017
наклад 1050 прим.

Проект реалізовано за фінансової підтримки Українського культурного фонду.
Зміст публікації не є офіційною позицією Фонду.

«ZINCIR/ЛАНЦЮГ - ЛАНКИ ПАМ'ЯТІ»



Посилання на електронну
версію артбука.
Переклад eng, tr, uk.

