



CRIMEAN
INSTITUTE
for STRATEGIC
STUDIES



The Center for
Spatial Technologies

Дослідження наслідків порушень норм міжнародного гуманітарного права у сфері захисту культурних цінностей:

МІЛІТАРИЗАЦІЯ КУЛЬТУРНОГО ЛАНДШАФТУ:

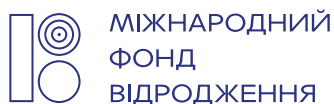
археологічні об'єкти Південно-Західного Криму як простір воєнного використання

МІЛІТАРИЗАЦІЯ КУЛЬТУРНОГО ЛАНДШАФТУ: археологічні об'єкти Південно-Західного Криму як простір воєнного використання

ГО «Кримський інститут стратегічних досліджень»: О. Кленіна, Д. Яшний, К.Бусол («Правова оцінка»), Ю. Корчак («Експертна оцінка інженерно-фортифікаційних заходів підрозділів рф»)

ГО «Центр Просторових Технологій»: М. Головко, М. Рохманійко, А. Онищенко

Редакційне опрацювання: Аблялімова Е.



Матеріал підготовлено за підтримки Міжнародного фонду «Відродження» у межах проєкту «Свідчення спадщини: просторове документування злочинів у Криму». Матеріал відображає позицію авторів і не обов'язково збігається з позицією Міжнародного фонду «Відродження».

Міжнародний фонд «Відродження» — один із найбільших українських благодійних фондів, що з 1990-го року допомагає розвивати в Україні відкрите громадянське суспільство на основі демократичних цінностей. За час своєї діяльності Фонд підтримав близько 20 тисяч проєктів на суму понад 200 мільйонів доларів США. Заснований філантропом Джорджем Соросом Фонд є частиною міжнародної мережі Фондацій відкритого суспільства (Open Society Foundations).

Сайт: www.irf.ua

Facebook: [www.fb.com/irf.ukraine](https://www.facebook.com/irf.ukraine)

Фото на обкладинці: Супутниковий знімок © Google Earth.
Landsat / Copernicus

Графічний дизайн: М. Луцик

Ця публікація оприлюднена у відкритому доступі (<https://ciss.org.ua/ua/nashi-vydannia.html>). Ідеї та думки, висловлені в публікації, належать авторам. Усі супутникові зображення надані громадською організацією «Кримський інститут стратегічних досліджень».

Зображення, що використовувалися для цієї брошури та моделей, створених в рамках проєкту, отримані з відкритих джерел. Використання об'єктів інтелектуальної власності здійснене з дотриманням вимог чинного законодавства України у сфері охорони авторського права.



ВСТУП

З початком російської агресії проти України у 2014 р. перед сферою охорони культурної спадщини постали нові виклики. За характером і масштабом порушень з боку держави-агресорки російсько-українська війна актуалізувала проблеми, співмірні з досвідом великих воєнних конфліктів ХХ століття. Від початку повномасштабного вторгнення у 2022 р. руйнування, привласнення, використання пам'яток в практиках індоктринації набули особливо загрозливих масштабів.

Водночас досвід, накопичений українськими фахівцями в сфері документування порушень та збереження культурної спадщини в умовах повномасштабної конвенційної війни, є унікальним і потребує подальшого осмислення та репрезентації в ширшому професійному та академічному контексті.

Це дослідження є логічним продовженням попередньої роботи, присвяченої наслідкам порушень норм міжнародного гуманітарного права у сфері захисту культурних цінностей на території об'єкта Всесвітньої спадщини ЮНЕСКО «Стародавнє місто Херсонес Таврійський та його хора» (2025)

Метою цього дослідження є аналіз впливу масштабного фортифікаційного будівництва в період бойових дій у Криму на збереження історико-культурного ландшафту Західного Криму.

Завданнями цієї роботи є:

- визначення структури та етапів формування історико-культурного ландшафту регіону;
- аналіз системи охорони історико-культурного ландшафту та юридичного статусу пам'яток;
- оцінка сучасних загроз культурній спадщині та наслідків втрати культурного шару.

У межах цієї праці увага фахівців зосереджена на об'єктах культурної спадщини, розташованих на західному узбережжі тимчасово окупованої території Криму, зокрема:

- 1 *пам'ятка археології національного значення* «Археологічний комплекс “Усть-Альмінський”: городище і некрополь» (охоронний № 010008-Н, постанова Кабінету Міністрів України № 928 від 03.09.2009);
- 2 *пам'ятка археології місцевого значення* «Поселення “Панське-І” та могильник» (охоронний № 2367-АР, наказ Міністерства культури України № 42 від 28.01.2014);
- 3 *пам'ятка археології місцевого значення* «Кульчукське городище (Червоний курган)» (охоронний № 1788-АР, наказ Міністерства культури України № 42 від 28.01.2014);
- 4 *об'єкт культурної спадщини* «Городище “Беляус” і Беляуський могильник» (рішення Кримського облвиконкому № 595 від 05.09.1969).



Кульчукське городище



Городище Беляус

Окремо зазначимо, що об'єкт культурної спадщини «Городище “Беляус” і Беляуський могильник» належить до категорії щойно виявлених об'єктів культурної спадщини, які перебувають на обліку, однак ще не внесені до Державного реєстру нерухомих пам'яток України.

Добір об'єктів різного рівня значення (національного та місцевого), а також об'єктів, що мають статус щойно виявлених, не є випадковим. Це дозволяє стверджувати, що для окупаційної влади визначальним фактором є просторове розташування таких об'єктів і їхня придатність для військової інфраструктури, а не культурна цінність чи охоронний статус. Методологічною основою дослідження є ландшафтно-археологічний та системний підходи, що передбачають розгляд культурного ландшафту як комплексного історико-просторового утворення, сформованого внаслідок взаємодії природних, соціальних та культурних чинників. Додатково в роботі застосовано аналіз супутникових знімків, які дають можливість відстежувати просторову динаміку освоєння територій і фіксувати зміни стану пам'яток та прилеглих ділянок унаслідок земляних і будівельних робіт.

Дослідження підготовлено в партнерстві громадських організацій «Кримський інститут стратегічних досліджень» (далі — КІСД) та «Центр просторових технологій» (далі — ЦПТ) за підтримки Міжнародного фонду «Відродження» у межах проекту «Свідчення спадщини: просторове документування злочинів у Криму».



МАПА РОСІЙСЬКИХ ФОРТИФІКАЦІЙ НА ЗАХІДНОМУ УЗБЕРЕЖЖІ КРИМУ



— Російські фортифікації

ЗАХІДНЕ УЗБЕРЕЖЖЯ, КРИМ, УКРАЇНА



10 Km



ХЕРСОНЕС ТАВРІЙСЬКИЙ І ЙОГО ВПЛИВ НА ФОРМУВАННЯ ІСТОРИЧНОГО ЛАНДШАФТУ ЗАХІДНОГО КРИМУ

Стародавнє місто Херсонес Таврійський заснували вихідці з Гераклеї Понтійської у 422–421 рр. на місці більш раннього грецького поселення, що датується 527–528 рр. до н. е.

Ці дані не суперечать припущенню, що з кінця VI ст. до н. е. тут могла існувати торгова факторія або стоянка іонійських мореплавців. На території міста не збереглося жодних споруд архайчного періоду. Археологічні матеріали цього часу представлені переважно фрагментами кераміки та поодинокими теракотами.

Саме іонійські поселенці були основним рушієм першої хвилі грецької колонізації західного узбережжя Криму.

Окрім факторії, на місці майбутнього Херсонеса після 546–545 рр. до н. е. вони заснували Керкінітиду (на місці сучасної Євпаторії), звідки на межі V–V ст. до н. е. почалося освоєння півострова Тарханкут і південно-західного узбережжя Криму. В межах цього процесу постали Калос-Лімен (спільно з Ольвією), міське поселення біля озера Панське, городище Кульчук, сільськогосподарські поселення навколо озера Сакське та розгалужена система поселень і садиб уздовж узбережжя.

Освоєння нових земель призводило до становлення специфічних відносин із місцевим варварським населенням, здебільшого із скіфськими кочівниками. Керкінітида, з одного боку, була змушена платити данину кочовикам (що засвідчено “листом” Апаторія до Невмінія на стінці амфори), а з іншого — в самому місті проживали представники таврів і скіфів.

Саме тоді Херсонес, який із середини IV ст. до н. е. набуває певної політичної самостійності, починає розбудову власної державності: створюється система оборонних споруд, у 80–90-х рр. IV ст. до н. е. починається карбування власної монети, проводиться розмежування т. зв. “ближньої хори” між Ахтіярською бухтою, мисом Фіолент, Сапун-горою і Каранськими висотами — балкою Сарандінакі.

“

У ранньоелліністичний період планувальна структура Херсонеса набула завершеного вигляду, а площа міста становила близько 29 га. Фортифікаційні споруди демонструють розвиненість військово-інженерних рішень і ретельне проектування з урахуванням складного рельєфу мису. Уся територія в межах міських стін була розділена на прямокутні квартали. Під час планування Херсонеса архітектори застосували гіподамову систему (сіткове планування), де дві основні осі перетиналися в центрі міста.

”

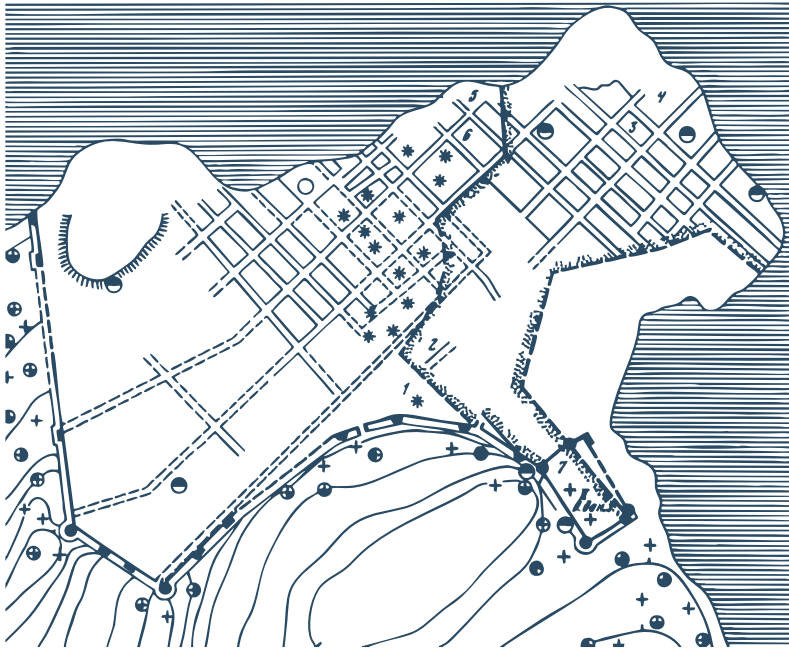


Схема планування Херсонеса Таврійського

“

Економіка Херсонеса ґрунтувалася переважно на сільському господарстві. Право власності на землю мали лише громадяни поліса. Спочатку вони володіли земельними ділянками, розташованими одразу за міськими стінами та поблизу укріплених поселень на перешийку Маячного півострова й у балці Бермана.

”

Окрім сільського господарства, Херсонес відігравав роль важливого торговельного центру, експортуючи як власні ремісничі вироби, так і товари, імпортовані з інших грецьких міст. Серед основних торговельних партнерів у ранній період особливе місце посідала Гераклея Понтійська. Також місто підтримувало торговельні зв'язки з центрами Понтійського регіону (наприклад, Синопом) та Східного Середземномор'я (зокрема Афінами, Хіосом, Фасосом, Мендою, Пепаретом, Кнідом).

Уже наприкінці V — на початку IV ст. до н. е., одночасно з колонізацією Гераклеїського півострова, жителі Херсонеса просунулися на північний захід Криму, де заснували укріплені поселення.

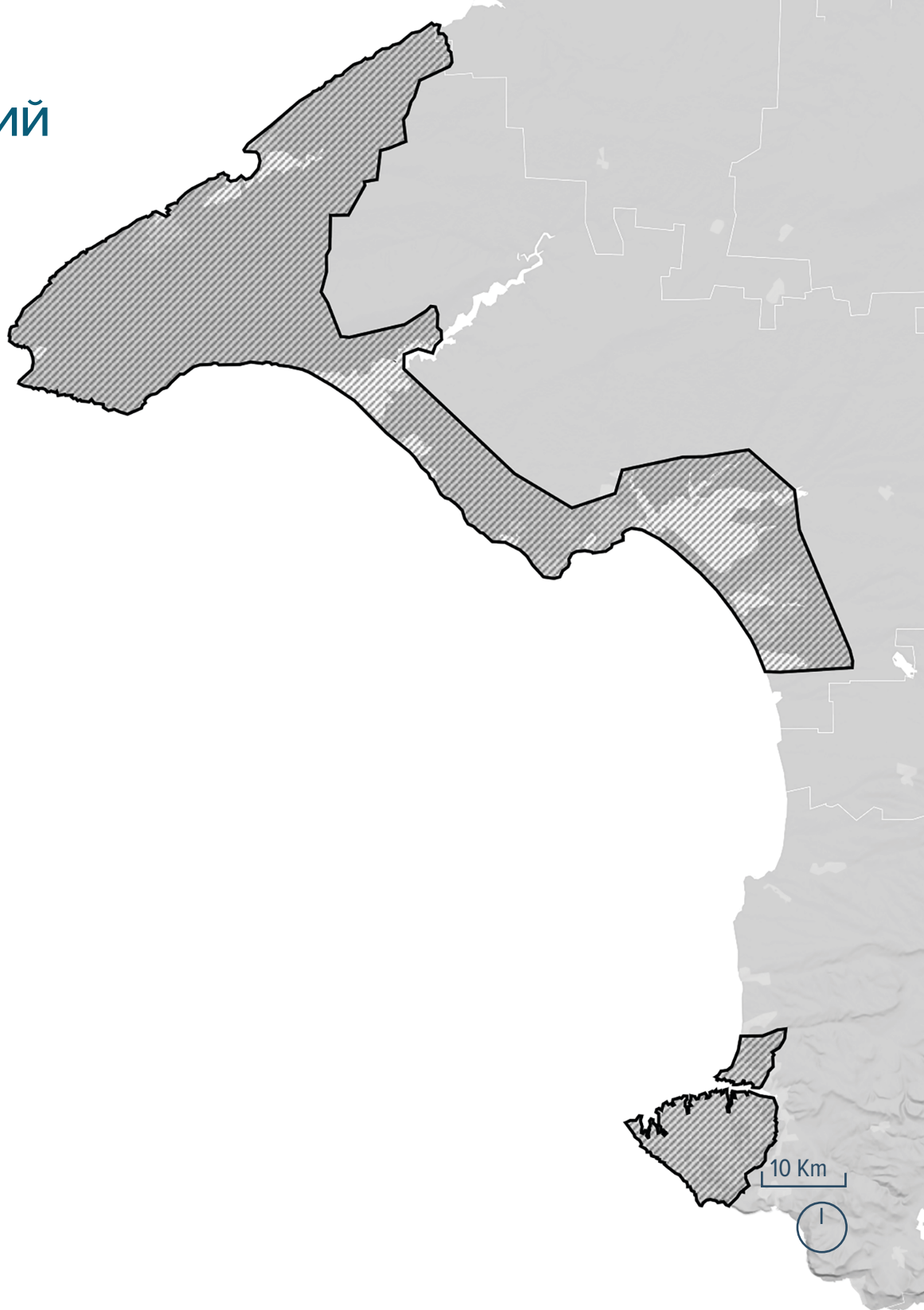
Особливий інтерес як Херсонеса, так і його метрополії — Гераклеї Понтійської — був звернений до земель від Перекопа до Донузлава, які належали до сфери інтересів Ольвії й мали родючі червоні ґрунти, придатні для вирощування винограду.

Скориставшись занепадом Керкінітиди, малою заселеністю регіону, херсонесити до середини IV ст. до н. е. збудували там кілька малих фортець, укріплених пунктів і поселень, а також розпочали систематичний поділ земель на ділянки. Одним із найвіддаленіших було укріплене поселення біля озера Панське, яке херсонесити відновили на місці колишнього керкінітидського поселення в середині IV ст. до н. е. За сім кілометрів на захід від Керкінітиди у другій половині IV ст. до н. е. херсонесити зводять прямокутне укріплення з шістьма баштами, відоме в науковій літературі під назвою Чайка.

Наприкінці третьої чверті IV ст. до н. е. почалося збройне протистояння між Ольвією та Херсонесом, підтримуваним його метрополією — Гераклеєю Понтійською. Після поразки Ольвії землі Північно-Західного Криму відійшли до Херсонеса. Наприкінці IV ст. Херсонес перетворюється на велике територіальне державне утворення.

ХЕРСОНЕС ТАВРІЙСЬКИЙ ТА ЙОГО ХОРА

 — *Хора полісу*



В останній чверті IV ст. до н. е. Херсонес остаточно приєднує до себе не лише хору на Гераклеїському півострові, а й Північно-Західний Крим. У цей час масово будуються укріплені садиби на його «ближній» хорі та виводяться поселення на «далекій» (від долини річки Альма і до околиць озера Ярилгач, уздовж західного узбережжя Криму). Колонізація північно-західної хори не передбачала участь виключно херсонеситів: у цьому процесі брали участь вихідці з Гераклеї Понтійської та інших малоазійських полісів. Кордони Херсонеського полісу наразі не встановлені з достатньою точністю. Присяга громадян Херсонеса початку III ст. до н. е. засвідчує існування трьох ключових міст поліса: Херсонеса, Керкінітиди і Калос-Лімена. Будівництво прикордонних укріплених садиб, імовірно, було спрямоване на зміцнення підступів до Керкінітиди з боку р. Альма, тобто з боку територій, що перебували під контролем скіфів.

Ситуація для Херсонеса починає загострюватися, коли скіфи не пізніше середини III ст. до н. е. починають переходити до осілого способу життя. Окрім заселення нових територій у передгір'ях Кримських гір і в середній течії річки Альма, вони намагалися захопити області Північно-Західного Криму, що вже були під владою Херсонеса.

У перші десятиліття III ст. до н. е. скіфи знищили низку херсонеських поселень на Тарханкутському півострові та зайняли покинуті землі. Від їхніх нападів постраждала навіть хора на Гераклеїському півострові.

Це спричинило скорочення обсягів сільськогосподарського виробництва майже на три чверті, що призвело до спаду ремісничого виробництва та істотного зменшення масштабів торгівлі.

За цих обставин на початку II ст. до н. е. Херсонес був змушений звернутися по допомогу до Понтійського царя Фарнака, з яким було укладено оборонний договір. Наприкінці II ст. до н. е. Скіфська держава з центром у Неаполі (сучасний Сімферополь) контролювала Ольвію, Північно-Західний Крим, створюючи загрозу подальшого просування в напрямку Херсонеса.

У зв'язку з цим громадяни Херсонеса були змушені звернутися по допомогу до наступника царя Фарнака — Мітрідата VI Євпатора. Мітрідат розглядав це звернення як сприятливу нагоду для реалізації своїх стратегічних планів із розширення власної держави, що мало сприяти його боротьбі проти Риму. З цією метою він негайно направив до Криму свого полководця Діофанта.

Після поразки скіфів Північно-Західний Крим номінально перейшов під владу Херсонеса. Однак, насправді місто не змогло закріпити своє панування над регіоном, який і надалі залишався під контролем варварських племен, розколотих на окремі кланові групи навколо поселень.

Скіфська експансія та втрата Херсонесом володінь у Північно-Західному Криму спричинили суттєві зміни в соціальній структурі населення поліса. Посилення ролі влади Ради (βουλή) за одночасного послаблення впливу Народних зборів (ἐκκλησία) призвело до обмеження громадянських прав. Війна розорила значну частину мешканців міста, що спричинило глибоку економічну кризу в державі.

“

Сам Херсонес опинився у політичній сфері впливу Понтійського царства та був залучений до тривалих воєнних кампаній Мітрідата VI Євпатора проти Риму. У місті було розміщено понтійський гарнізон, покликаний забезпечувати оборону, але водночас і контролювати сплату данини понтійському царю. Херсонес проголосив Мітрідата своїм патроном, проте регулярна данина свідчить про істотне обмеження політичної автономії поліса.

Північно-Західний Крим опинився під владою Понтійського царства, а після загибелі Мітрідата VI Євпатора — під владою Боспорського царства. До населених пунктів, спустошених війною, повернулися скіфи, які продовжили трансформацію колишніх еллінських поселень на варварські міста та фортеці.

”

У 45 р. до н. е. Гай Юлій Цезар надав Херсонесу статус вільного міста (ἐλευθερία), який, однак, не був підтверджений у наступному році. Суперництво Боспорського царства й Риму за контроль над Кримом призвело до дестабілізації в регіоні та воєнних дій в 40-х р. н. е., під час яких Херсонес заручився підтримкою Риму. Врегулювання відбулося в 62 р. н. е., коли експедиція легата Мезії Тиберія Плавтія Сільвана завдала поразки варварам під Херсонесом, ліквідувавши загрозу з боку скіфів та боспорян.



Надгробок Аврелія Віктора. Херсонес. Кін. II ст. н. е.
Вапняк, мрамур. Висота 91 см.

Херсонеський історико-археологічний музей.

Джерело: Античне мистецтво. – К.: Мистецтво, 1977 р., № 144.



ЗАГРОЗИ ІСТОРИЧНОМУ ЛАНДШАФТУ ЗАХІДНОГО КРИМУ ЧЕРЕЗ РОСІЙСЬКЕ ФОРТИФІКАЦІЙНЕ БУДІВНИЦТВО

Комплексний історичний ландшафт Західного Криму формувався протягом трьох тисячоліть і включає пам'ятки, що належать до різних археологічних культур і епох.

“

Таким чином, історико-культурний ландшафт Західного Криму є багаторівневою системою, що включає пам'ятки від раннього залізного віку до пізньої античності. Він відображає безперервну культурну еволюцію регіону та є важливою частиною цивілізаційної спадщини Причорномор'я.

”

БРОНЗОВА ДОБА ТА РАННІЙ ЗАЛІЗНИЙ ВІК

Найдавніший пласт представлений пам'ятками, залишеними автохтонним населенням Тарханкутського півострова.

Їх дослідження перебуває на початковому етапі, оскільки науковий інтерес до них виник лише в першому десятилітті XXI ст.

СКІФСЬКА ЕПОХА

До цього періоду належать царські кургани в районі Донузлава та впускні поховання скіфського часу в курганах бронзової доби (ямної та кемі-обинської культур). Скіфський компонент формує один із ключових шарів історико-культурного ландшафту регіону.

ЕПОХА ГРЕЦЬКОЇ КОЛОНІЗАЦІЇ

Поворотним моментом в історії регіону стало заснування перших грецьких поселень у VI ст. до н. е. в межах Великої грецької колонізації. Пам'ятки цього часу (Херсонес, Керкінітида, Калос Лімен та ін.) визначили структуру історичного ландшафту, яка значною мірою збереглася до наших днів.

ФОРМУВАННЯ ОСІЛОЇ СКІФСЬКОЇ КОМПОНЕНТИ

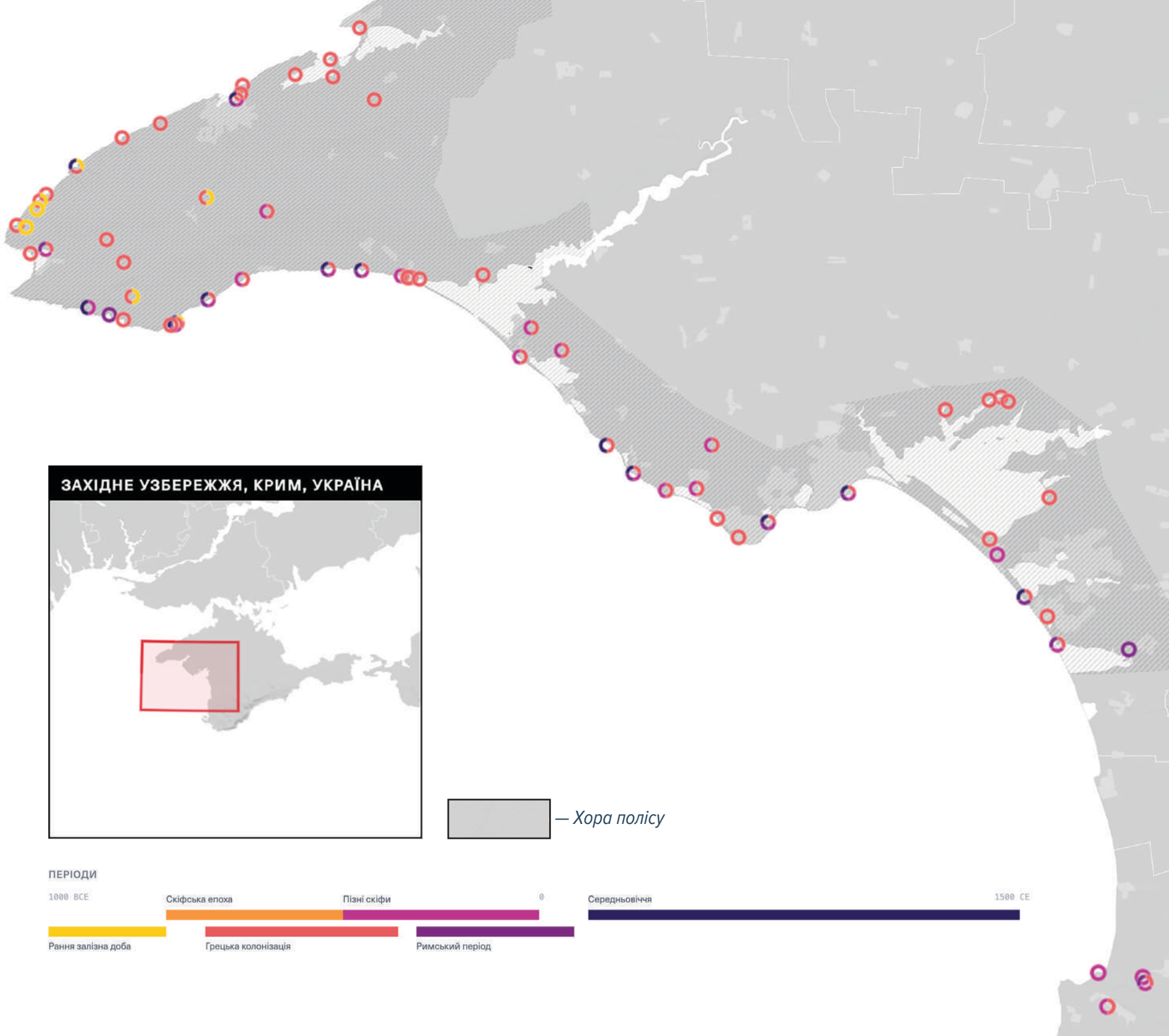
Цей етап супроводжувався суттєвими змінами в урбаністичній структурі грецьких поселень та розвитком мережі укріплених пунктів, біля яких з'явилися некрополі, пов'язані з варварським населенням, зокрема в міжріччі Альми та Качі: городище Булганак та Усть-Альмінський некрополь.

РИМСЬКИЙ ПЕРІОД

Завершальний історичний етап, що вплинув на культурно-історичний ландшафт, пов'язаний із протистоянням Херсонеса зі скіфами та римською військовою присутністю в регіоні. До цього періоду належать фортеця Євпаторіон (городище Кара-Тобе), Усть-Альмінське городище та римські укріплення. З їх появою завершилося формування історико-культурного ландшафту регіону.

СЕРЕДНЬОВІЧЧЯ

Етап характеризується зникненням грецьких поселень, водночас окремі прибережні центри зберігаються до кінця періоду. Регіон трансформується в номадську (кочову) зону: куманські пам'ятки проникають навіть у прилеглі райони Херсонеса на північному узбережжі Ахтіярської бухти.



ЗАХІДНЕ УЗБЕРЕЖЖЯ, КРИМ, УКРАЇНА



— Хора полісу

ПЕРІОДИ



Формування системи охорони пам'яток до 2014 року

На відміну від Хероснеса, який перебував у полі уваги археологів із першої третини XIX ст., пам'ятки археології Західного Криму протягом усього XIX ст. залишалися на периферії наукового інтересу. Система охорони цих пам'яток юридично почала оформлятися вже за більшовицької окупації півострова. Водночас фактичне вирішення питань їх збереження значною мірою залежало від місцевих органів. Зокрема, співробітники Євпаторійського археолого-етнографічного музею, який у 1920-х роках мав опікуватися археологічними пам'ятками в межах міста, фіксували часткову забудову античної Керкінітиди військово-курортною станцією. Попри ухвалення в 1934 р. постанови ВЦВК (далі цитата мовою оригіналу) «Об охране археологических памятников», дієвих кроків для охорони пам'яток не було вжито, що спостерігалось в доповідних листах Кримнаркомпросу в 1939 р.

“

Єдиним чинником, що певною мірою сприяв збереженню пам'яток Західного Криму за відсутності належного юридичного оформлення їхнього статусу, залишалися археологічні дослідження. Починаючи від перших розвідок городища, відомого зараз як Калос-Лімен, у 1837 р. та пошуків Керкінітиди протягом всього XIX ст., і до масштабних розвідок 20–30 рр. XX ст. було відкрито значну кількість археологічних об'єктів, частина яких залишається ключовими пам'ятками регіону й сьогодні.

”

У 1929 р. Лаврентій Моїсеєв відкрив залишки городища «Кульчукське» (пам'ятка археології місцевого значення «Кульчукське городище (Червоний курган)»). У 1932–1934 рр. експедиція на чолі з Павлом Шульцем обстежила пам'ятки між озерами Сакське та Ярилгач, кургани біля городища Кара-Тобе, частину Керкінітиди, що потрапляла в зону забудови. Після закінчення Другої світової війни до дослідження Західного Криму приступила Тавро-скіфська експедиція, Євпаторійський загін якої у 1948 р. візуально обстежив античні поселення Кизил-Яр, Кара-Тобе, Терекли-Конрат, Айрчі, Ойбур, городища Чайка, Кара-Тобе, Беяус, Караджинське.

У 1959 р. були обстежені також городища Кульчук, Тарпанчі, Джан-Баба (разом із могильником). У 1961–1963 рр. під час систематичних розвідок у смузі Євпаторія — озеро Донузлав, які проводила О. Д. Дашевська, було відкрито селища Беяус-Північне та Беяус-Східне, Південно-Донузлавське селище, городище Берегове і селище Мурзачок.

Подальше розширення географії досліджень і збільшення кількості відкритих об'єктів зумовили потребу в їх обліку й паспортизації. У період 1965–1969 рр. на облік було поставлено городища Чайка, Керкінітида, Масліни, Караджинське, Джан-Баба, Беяус, Кульчук і Калос Лімен. Для них було розроблено облікову документацію: паспорти, історичні довідки, охоронні зобов'язання, а також визначені межі об'єктів.



На початку 1980-х рр. облік пам'яток продовжили: постановами різного рівня було закріплено статус об'єктів та їх охоронних зон. Тоді ж на облік були поставлені численні курганні групи в Західному Криму, що дозволило захистити їх від господарського освоєння.

У 1990 р., відповідно до рішення № 300 Кримського облвиконкому, пам'ятки археології межиріччя Альми та Качі були передані в оперативне управління Бахчисарайського музею-заповідника.

У 1997 р. створено історико-археологічний заповідник «Калос Лімен». У 2000-х роках розпочалася робота з уточнення меж пам'яток Північно-Західного Криму, яка завершилася наказом Міністерства культури України № 42 від 28.01.2014 р., що визначило юридичний статус низки об'єктів історико-культурного ландшафту.

Наслідки російської окупації для пам'яток Західного Криму

Після окупації Криму 2014 р. пам'ятки списком в цілому були включені до реєстру об'єктів культурної спадщини Російської Федерації (постанова т. зв. Ради міністрів Республіки Крим № 17 від 2017 р.). Після цього почалася робота з уточнення меж і розроблення облікової документації відповідно до окупаційного законодавства. Водночас ці процеси супроводжувалися масштабними земляними втручаннями, що призвело до пошкодження культурного шару. У 2014–2016 рр., а також у 2019 і 2023 рр. проводилися незаконні археологічні розкопки на території городища Беляус і його некрополя. У 2014–2019 рр. аналогічні роботи проводили на городищі Кульчук та некрополі Усть-Альмінського городища, у 2014–2016 рр. — на городищі Джан-Баба і багатьох інших.

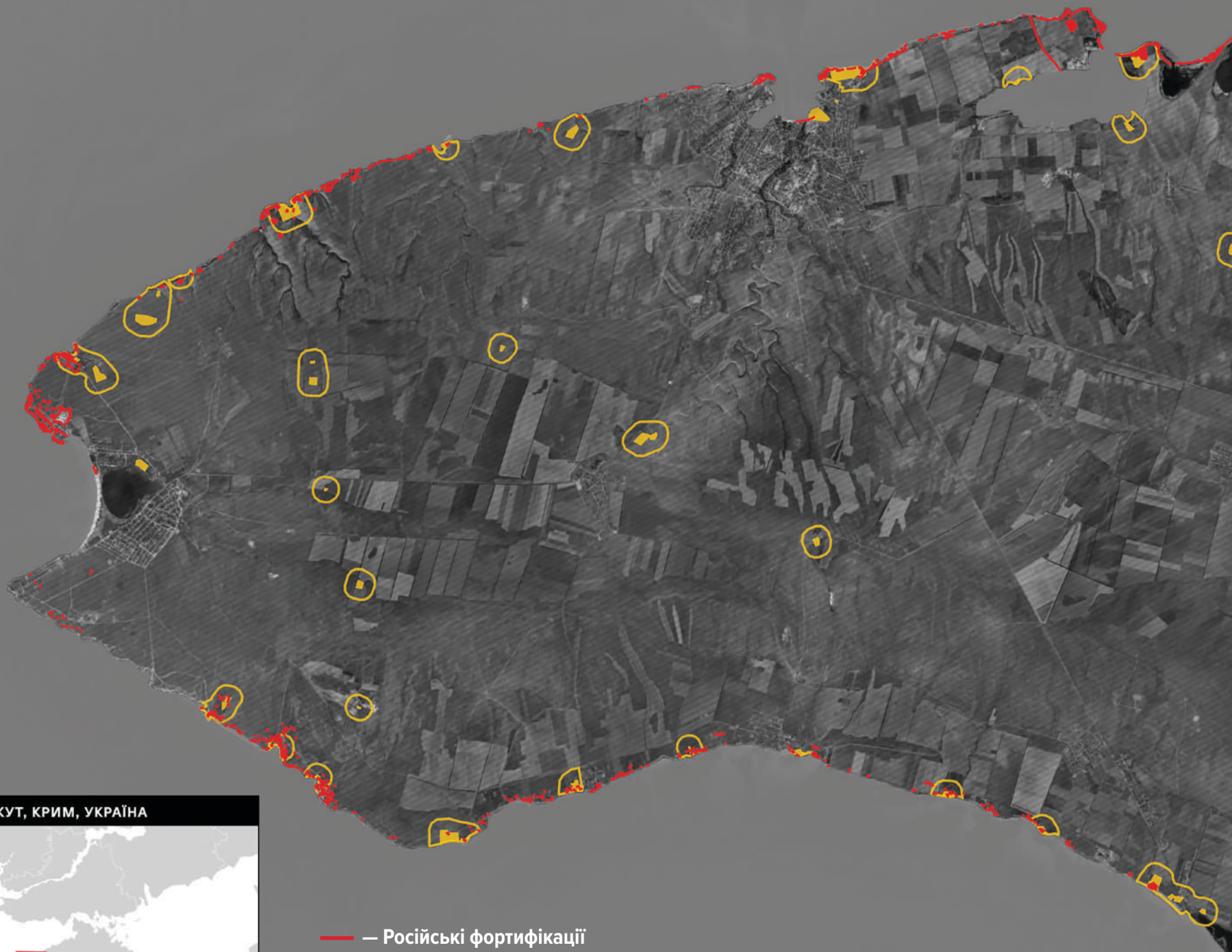


*Реєстр об'єктів,
постраждалих від російської агресії*

Після початку повномасштабної російської агресії проти України загроза для пам'яток Західного Криму посилилася у зв'язку з розгортанням масштабного фортифікаційного будівництва російськими збройними силами на чорноморському узбережжі від Перекопа до Ахтіярської бухти. Одночасно Російська Федерація створила нормативні передумови для проведення будівельних робіт без історико-культурної експертизи і загалом спростила процедури реалізації таких проєктів. У березні 2022 р. Міністерство будівництва РФ почало розробку змін до [Містобудівного кодексу РФ](#), спрямованих на виведення з-під загальної процедури низки об'єктів, які раніше підлягали містобудівній експертизі (житлове будівництво).

У грудні 2023 р. [Уряд РФ прийняв постанову № 2418](#) (далі мовою оригіналу) «Об особенностях порядка определения наличия или отсутствия объектов, обладающих признаками объекта археологического наследия, на территориях, подлежащих воздействию изыскательских, земляных, строительных, мелиоративных, хозяйственных работ, указанных в статье 30 Федерального закона «Об объектах культурного наследия (памятниках истории и культуры) народов Российской Федерации работ по использованию лесов и иных работ»». Цей акт скасував окремі обмеження для проведення земляних робіт, зокрема на глибині до 0,5 м та на ділянках, що вже зазнали попереднього господарського освоєння. Такі підходи були підтверджені [листуванням Міністерства культури та Міністерства будівництва РФ](#).

Роботи, здійснені російськими збройними формуваннями на західному узбережжі Криму, вже завдали значної шкоди історичному ландшафту регіону. Пошкодження мають комплексний характер: руйнуються як окремі пам'ятки, так і просторові та функціональні зв'язки між ними, що призводить до фрагментації культурного ландшафту та втрати цілісності археологічного середовища. Масове знищення пам'яток різних епох підриває історичну тяглість і унеможливорює його повноцінне наукове й культурне прочитання. Окрім цього, земляні втручання та мілітаризація територій створюють високі ризики втрати, вилучення або неконтрольованого переміщення археологічних артефактів, що додатково поглиблює незворотність завданих втрат.



ТАРХАНКУТ, КРИМ, УКРАЇНА



- Російські фортифікації
- Межі пам'яток
- Охоронна зона
- Хора полісу

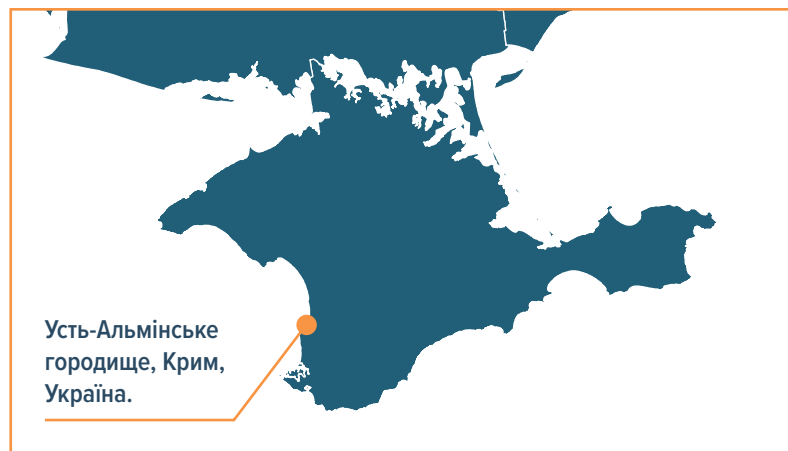
3 km



ПАМ'ЯТКА АРХЕОЛОГІЇ НАЦІОНАЛЬНОГО ЗНАЧЕННЯ «АРХЕОЛОГІЧНИЙ КОМПЛЕКС «УСТЬ-АЛЬМІНСЬКИЙ»: ГОРОДИЩЕ І НЕКРОПОЛЬ»

№ 010008-Н, Постанова № 928 Кабінету Міністрів України від 03.09.2009 р.

Усть-Альмінське городище є найбільшим із укріплених скіфських поселень Південно-Західного Криму, розташоване біля гирла річки Альма та з півдня домінує над морем і узбережжям. Воно існувало з кінця II ст. до н. е. до III ст. н. е. У 1920-х роках городище обстежував М. Л. Ернст, у 1946 році — П. М. Шульц, а згодом О. М. Щеглов. З 1960 року й до початку 2000-х дослідження пам'ятки очолювала Т. М. Висоцька (Кримська філія Інституту археології НАН України).





За висновками Т. М. Висоцької, городище являло собою приморське укріплене пізньоскіфське місто, відоме під назвою Палакій. Воно виконувало функції військового й торговельного форпосту на західному рубежі пізньоскіфської держави. У матеріальній культурі населення простежуються як пізньоскіфські, так і сарматські риси; імовірно, є також присутність греків.

Із південного заходу до городища прилягало селище, площу якого наразі не встановлено, оскільки археологічні розкопки на цій ділянці не проводилися. Первісне датування укріплення (рубіж III–II ст. до н. е. — III ст. н. е.) нині уточнено. Часом його виникнення вважають кінець II ст. до н. е. або межу II–I ст. до н. е. Сучасна площа городища становить близько 6 га; у давнину його територія була більшою, однак у наш час узбережжя зазнає інтенсивної абразії.

Нині городище має форму асиметричного ромба, витягнутого із заходу на схід. Із північного сходу та північного заходу його обмежують прямовисні урвища заввишки до 30 м, а з південного заходу та південного сходу збереглися вал і рів. Характер забудови на ранньому етапі існування городища наразі не встановлено. На рубежі нашої ери поблизу валу існували напівземлянки. У подальший період, переважно в перші сторіччя н. е., внутрішня частина забудовується сирцево-кам'яними житловими спорудами. Залишки потужних вулиць датуються II–III ст. н. е.

Усть-Альмінське
городище, Крим,
Україна.

Зона пам'ятки та
охоронна зона
пам'ятки 300 м.

-  — Зона пам'ятки.
-  — Охоронна зона пам'ятки 300 м.



На північному сході плато виокремлюється підвищена ділянка площею близько 0,8 га; ймовірно, саме тут могла розташовуватися невелика цитадель. У цьому місці простежується спуск дороги до гирла річки, де могли приставати човни та малі судна.

Після смерті скіфського царя Атея (у 358–339 р. до н. е.) та розпаду Великої Скіфії у III ст. до н. е. Крим стає центром консолідації скіфських племен. Наприкінці IV ст. до н. е. виникає столиця нового скіфського державного утворення — Неаполь, а навколо нього починають зводитися городища. Зростання політичної активності скіфів на початку II ст. до н. е. призвело до захоплення більшості прибережних земель хори Херсонеса. На місці херсонеських фортець (Чайка, Біляус і Південно-Донузлавське) виникають скіфські поселення. Проте їм не вдалося підкорити сам Херсонес. Прагнення налагодити міцні торговельні зв'язки із грецьким світом через посередництво великого порту зумовила спроби скіфів встановити контроль над Ольвією у II ст. до н. е. Відтоді з'явилася можливість розвивати зовнішню торгівлю, використовуючи інфраструктуру та зв'язки давньої грецької колонії.

З метою зміцнення позицій у регіоні та подальшого наступу на Херсонес скіфи створили опорний пункт на високому лівому березі в гирлі річки Альма, розташований за 48 км на захід від столиці Неаполя. З Усть-Альмінського городища здійснювався візуальний контроль над північно-західним узбережжям, де раніше розташовувалася фортеці Євпатаріон (Кара-Тобе) та Керкінітида. Звідси також було видно пізньоскіфські укріплення, розміщені в долинах рік Альма й Кача. Наприкінці II ст. до н. е. у зatoryжній греко-скіфській війні херсонесити за підтримки Понтійського царства здобули

перемогу. Проте скіфам досить швидко вдалося відновити свої сили, і вже у I ст. н. е. вони знову становили загрозу для Херсонеса.

Усть-Альмінське поселення припинило своє існування під ударами готів у III ст. н. е. У XIII–XV ст. у гирлі річки Альма, поблизу руїн Усть-Альмінського городища, функціонував порт Лефі, згаданий в італійських портоланах.

Некрополь

На південь від оборонних споруд городища розташовувався некрополь площею близько 4 га, на якому до 2007 р. було досліджено понад 900 поховальних споруд; нині їхня кількість перевищує 1200 (I ст. до н. е. — III ст. н. е.). Водночас розкопками охоплено лише частину могильника. Під час розкопок знайдено значну кількість цінних артефактів. Було виявлено сімейні усипальниці з багатоярусними похованнями, а також окремі поховання в склепах-катакомбах. Окрему групу становлять ґрунтові склепи з похованнями, які інтерпретуються як поховання представників сарматської знаті та супроводжуються кінськими похованнями.

Обряд, поховальний інвентар та інші археологічні дані свідчать, що на початку II ст. н. е. на цій території проживали представники давнього знатного сарматського роду. Поховання Усть-Альмінського некрополя вирізняються значною кількістю виробів із коштовних металів.

ПОШКОДЖЕННЯ ПАМ'ЯТКИ ВНАСЛІДОК ВІЙСЬКОВОГО БУДІВНИЦТВА РФ

1. Внутрішні об'єкти пам'ятки, що зазнали пошкоджень: оборонні споруди.

Тип пошкоджень:

облаштування земляних фортифікаційних споруд (капонір для військової техніки, капоніри/піхотні комірки для спостереження).

Ступінь пошкодження:

часткове пошкодження або повне знищення ділянок фронтальної частини рову, пошкодження і часткове знищення культурного шару.

Час проведення робіт:

2022–2025 рр.

Контекст і значення об'єкта, характер втрат:

із південно-східного та південно-західного боку городище було захищене земляним валом і ровом, що становило частину комплексного багатoshарового об'єкта. За даними археологічних досліджень, ці фортифікаційні елементи першого періоду могли бути побудовані на межі II–I ст. до н. е. або наприкінці II ст. до н. е.; вважається, що це сталось напередодні Діофантових війн.

У цей час Усть-Альмінське городище було укріплене ровом завглибшки 3,5 м, завширшки — 8 м у верхній частині, та 4 м в нижній. На поверхні, з якої було викопано рів, з боку городища виявлено залишки однолицевої стіни завширшки 1,4 м, зверненою лицьовою стороною у бік рову. Невдовзі після завершення будівництва оборонні споруди були знищені пожежею. Час руйнування відповідає періоду походів Діофанта в Північно-Західний Крим.

До другого будівельного періоду належить рів, розташований південніше від попереднього, завглибшки 2,5 м і завширшки у верхній частині близько 5,5 м. На північ від рову зведено стіну завширшки 1,7 м із сирцевої цегли та насипано земляний вал. Цю лінію оборони було зруйновано у I ст. н. е. Згодом на цьому місці спорудили новий земляний вал заввишки близько 2 м і рів перед ним завглибшки 1 м та завширшки 2 м.



Втрачено (частково пошкоджено та місцями повністю знищено) ділянки фронтальної частини рову оборонної системи городища, а також пов'язані з ними культурні нашарування, що спричинило порушення автентичної конфігурації фортифікаційних елементів та обмежило можливості їх наукової інтерпретації й реконструкції.

Усть-Альмінське городище

Порівняльний аналіз супутникових знімків



Супутниковий знімок станом на 2022 рік.



© 2022 Bing.



Супутниковий знімок станом на 2025 рік.

© 2025 Maxar.

Прослідковуються окопи та відвали ґрунту в
буферній зоні та безпосередньо
на території пам'ятки.

-  — Зона пам'ятки.
-  — Охоронна зона пам'ятки 300 м.

Усть-Альмінське городище

Порівняльний аналіз супутникових знімків





Зони незаконних археологічних розкопок та розвідок проведених після 2014 року.

© 2025 Махар.



Позначення оборонних споруд, видимих на знімку 2025 року.

© 2025 Махар.

-  — Зона пам'ятки.
-  — Охоронна зона пам'ятки 300 м.

2. Внутрішні об'єкти пам'ятки, що зазнали пошкоджень: забудова городища.

Тип пошкоджень:

облаштування земляних фортифікаційних споруд (капоніри для військової техніки), будівництво заглибленого укриття із використанням бетонних будівельних блоків.

Ступінь пошкодження:

Ступінь пошкодження: часткове пошкодження або повне знищення культурного шару, будівельних комплексів, закритих археологічних комплексів і господарських ям в центральній і західній частинах городища.

Час проведення робіт:

2022–2025 рр.

Контекст і значення об'єкта, характер втрат:

житлові та господарські споруди збереглися погано, оскільки були зведені із сирцевої цегли. Планування приміщень часто можна реконструювати лише за залишками глинобитних підлог.

Будівлі II–I ст. до н. е. значною мірою не збереглися. Житлові споруди ідентифікуються переважно за наявністю вогнищ квадратної (0,70 та 0,80 м) або прямокутної форми (1,0 × 0,9 м; 0,3 × 0,5 м). До цього періоду також належать фрагменти кам'яних цоколів будівель, план яких визначити не вдалося.

Споруди рубежу тисячоліть виявлено переважно в центральній частині городища. Житлові будинки мали прямокутний план (8,5 × 4,5 м; 7,4 × 3,5 м); сирцеві стіни мали кам'яні цоколі завширшки 0,5-0,8 м. Глинобитні підлоги залягали на 35 см нижче від рівня цоколів. У центрі будинку розташовувалося глинобитне прямокутне вогнище розміром 1,0 × 1,5 м або 1,2 × 0,7 м. Будинки були орієнтовані за віссю північний захід — південний схід. Із східного боку до них прилягав двір, вимощений галькою або дрібним каменем. До цього ж періоду належать напівземлянки, відкриті в південно-західній частині поблизу оборонного валу.

У I–III ст. н. е. продовжували споруджувати сирцеві будинки прямокутної форми з невеликим двором і навісом для господарських потреб. З'являються двокамерні будівлі, однак вигляд городища, ймовірно, істотно не змінився порівняно із попередніми періодами. Замість стаціонарних вогнищ часто використовували переносні вогнища або жаровні в кам'яній обкладці.



Втрачено (частково пошкоджено та місцями повністю знищено) культурний шар і будівельні комплекси забудови городища, зокрема закриті археологічні комплекси та господарські ями центральної й західної частин, що призвело до порушення стратиграфії пам'ятки та унеможливило повноцінну реконструкцію планування й функціонування житлово-господарської забудови різних хронологічних етапів.

3. Внутрішні об'єкти пам'ятки, що зазнали пошкоджень: некрополь.

Тип пошкоджень:

облаштування земляних фортифікаційних споруд (капоніри для військової техніки), розміщення військової техніки.

Ступінь пошкодження:

часткове пошкодження або повне знищення ґрунтових поховальних споруд (склепи, підбойні могили, ґрунтові могили).

Час проведення робіт:

2022–2025 рр.

Контекст і значення об'єкта, характер втрат:

Усть-Альмінський некрополь є репрезентативною пізньоскіфською пам'яткою, що відображає матеріальну культуру скіфів римського часу. Поховальні споруди представлені ґрунтовими склепами, підбойними могилами, могилами із заплечиками та кінськими похованнями.

Особливістю поховального обряду було використання каміння для закриття вхідних ям до склепів, підбойних і ґрунтових могил. У поховальному інвентарі часто трапляються прикраси із золота та срібла.

Знахідки з розкопок Усть-Альмінського некрополя були представлені в міжнародних музейних експозиціях у Німеччині та Нідерландах (виставковий проєкт «Крим: золотий острів у Чорному морі»). Після окупації Криму питання приналежності цих культурних цінностей стало предметом тривалого судового процесу, у межах якого Російська Федерація оскаржувала їх повернення Україні. Нині артефакти з виставки повернуто Україні і вони зберігаються в Національному музеї історії України в Києві.



Втрачено (частково пошкоджено та місцями повністю знищено) ґрунтові поховальні споруди Усть-Альмінського некрополя, зокрема склепи, підбойні та ґрунтові могили, що, вочевидь, призвело до порушення цілісності поховальних комплексів і втрати археологічного контексту, необхідного для наукової інтерпретації поховального обряду та соціально-культурних характеристик населення пізньоскіфського періоду, а також створило ризик втрати, вилучення чи неконтрольованого переміщення археологічних знахідок із порушених поховань.

Усть-Альмінське городище



Порівняльний аналіз супутникових знімків



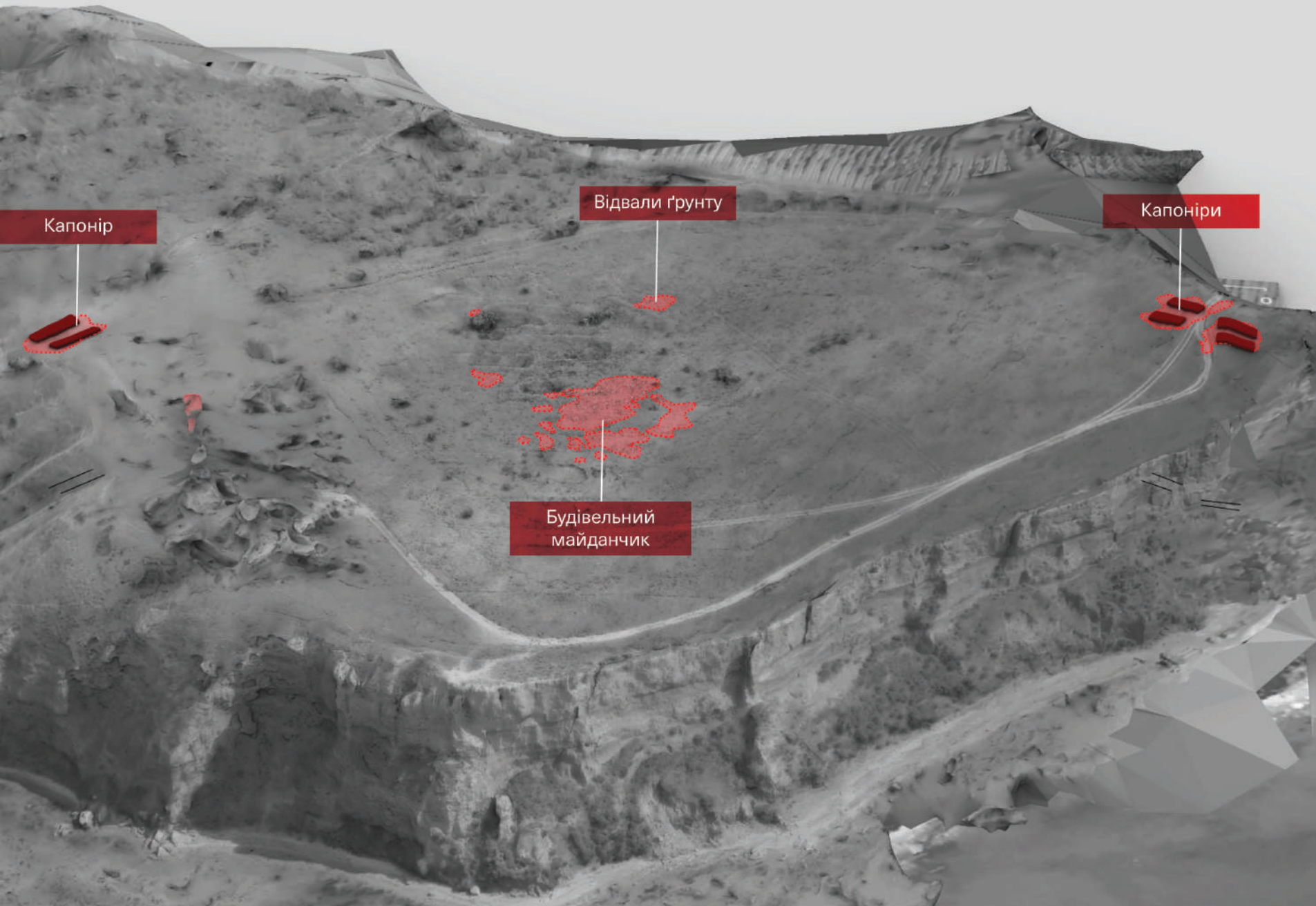
© 2025 Maxar.



© 2025 Maxar.

-  — Зона пам'ятки.
-  — Охоронна зона пам'ятки 300 м.

Детальну модель
дивитись тут:



Капонір

Відвали ґрунту

Капоніри

Будівельний
майданчик

4. Внутрішні об'єкти пам'ятки, що зазнали пошкоджень: курган із пам'ятки «Група з дев'яти курганів» (охоронний № 746)

Тип пошкоджень:

облаштування земляних фортифікаційних споруд в прикурганному просторі (окопи).

Ступінь пошкодження:

грабіжницькі розкопки, часткове пошкодження або повне знищення центрального поховання кургану, часткове пошкодження або повне знищення поховальних комплексів в прикурганному просторі.

Час проведення робіт:

2022–2025 рр.

Контекст і значення об'єкта, характер втрат:

курган має висоту близько 3 м і діаметр приблизно 30 м. Насип вирізняється крутими схилами, вершина — плоска.

У 1990-х роках курган було пограбовано: всередині насипу виявлено квадратний шурф розмірами близько 1,5–2,0 м. Під час дослідження всередині кургану зафіксовано кам'яний ящик. Поховання, ймовірно, належало до кемі-обинської археологічної культури.

На схилах і полі кургану до початку фортифікаційних робіт 2024 р. не зафіксовано слідів нових грабіжницьких шурфів чи інших ознак розорення.

Подібні кургани з великими насипами інколи містять впускні скіфські або куманські поховання. Курган входить до складу курганної групи, що вирізняється значними розмірами та розташуванням на панівних мисах високого лівого берега річки Альма. Об'єкт обліковується в складі пам'ятки «Група з 9-и курганів», охоронний № 746.

Курган із пам'ятки «Група з дев'яти курганів» (охоронний № 746)

*Порівняльний аналіз
супутникових знімків*

1 — © 2016 Bing.

2 — © 2025 Maxar.



1



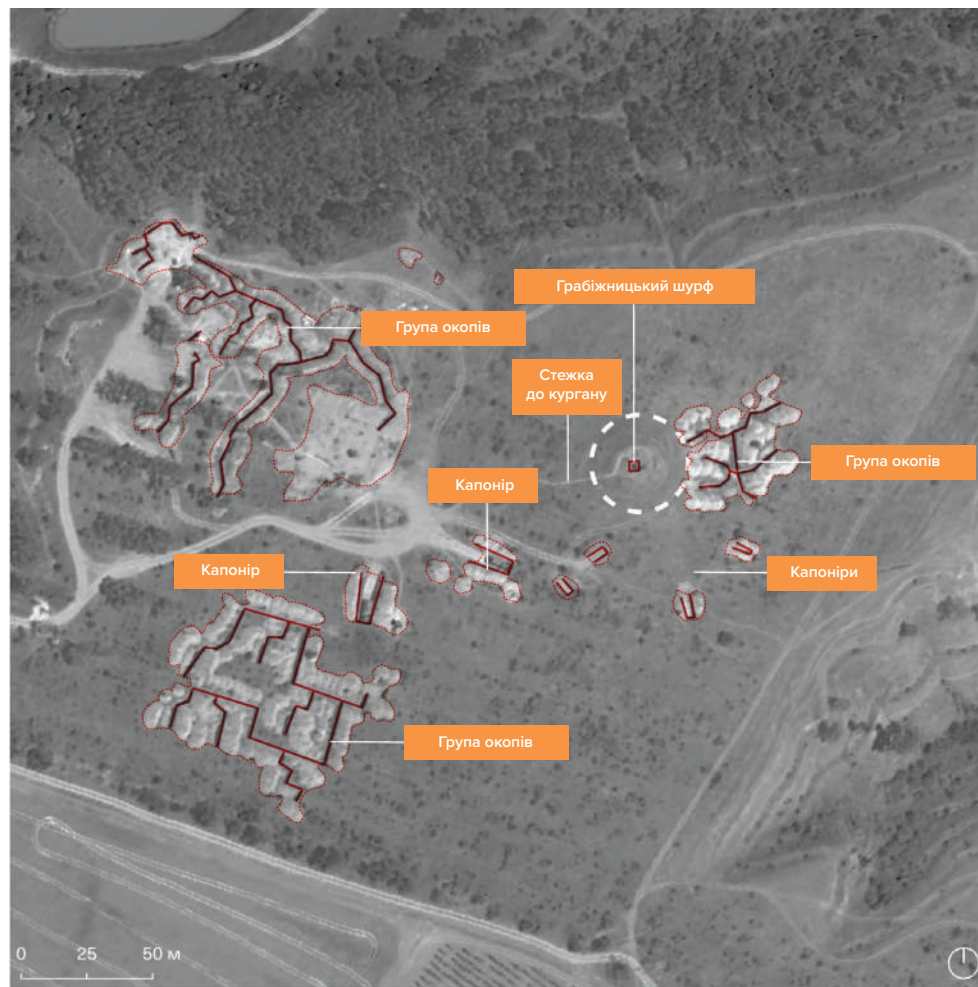
2



Втрачено (частково пошкоджено та місцями повністю знищено) центральне поховання кургану та пов'язані з ним поховальні комплекси у прикурганному просторі, що призвело до порушення стратиграфії насипу, втрати археологічного контексту й обмежило можливості наукової реконструкції поховального обряду та хронології пам'ятки.

**Курган із пам'ятки
«Група з дев'яти курганів»
(охоронний № 746)**

Порівняльний аналіз супутникових знімків



© 2025 Maxar.

ПАМ'ЯТКА АРХЕОЛОГІЇ МІСЦЕВОГО ЗНАЧЕННЯ «ПОСЕЛЕННЯ “ПАНСЬКЕ-І” ТА МОГИЛЬНИК»

№ 2367-АР Наказ Міністерства культури України № 42 від 28.01.2014

Поселення “Панське-І” є однією з найбільш репрезентативних пам’яток грецької колонізації не тільки Північного Причорномор’я. Стратиграфія, розміри, а також унікальна структура та планування поселення, що представляють агломерацію компактно розташованих окремих господарств, суміжних житлових блоків та монументальних споруд, розрахованих більш ніж на одну сім’ю, вирізняють його серед інших сільських поселень регіону. Багата та оригінальна матеріальна культура демонструє вражаюче переплетення різних культурних компонентів, зокрема грецьких і не грецьких.



Поселення “Панське-І” було засноване наприкінці V ст. до н. е. як укріплений пост для охорони південно-східних кордонів ольвійської території. Близько 360 р. до н. е. воно перейшло під контроль Херсонеса Таврійського; цей зв’язок зберігався до руйнування поселення близько 270 р. до н. е.

Комплексного уявлення про історію поселення “Панське-І” наразі немає через фрагментарність археологічних досліджень (розкопані лише кілька окремих садиб). Водночас, у другій половині — останній чверті IV ст. до н. е. поселення переживає стрімке зростання: навколо колишньої фортеці утворюється щонайменше 14 великих сільських садиб з регулярним плануванням. Попри входження пам’ятки на цьому етапі до Херсонеського полісу, його населення зберігало іонійські традиції в будівництві кам’яно-сирцевих споруд. Кам’яних будівель, характерних для хори Херсонеса, на цьому етапі поки ще не виявлено.

На початку III ст. до н. е. відбувалося фортифікаційне укріплення садиб: на розкопаній садибі № 13 зафіксовано спорудження оборонної вежі. У цей самий період інші садиби комплексу припинили існування (садиба № 14). Поселення “Панське-І” загинуло внаслідок масштабної катастрофи в кінці другої третини III ст. до н. е. Після руйнування ознак відновлення не простежується, також не зафіксовано слідів розчищення завалів. Втім, окремі садиби навколишньої хори продовжують своє існування до середини III ст. до н. е.



Некрополь поселення «Панське-І» є синхронним до нього об'єктом. Могильник відрізняється наявністю валів, що обмежували територію некрополя щонайменше з півночі і заходу. Ймовірно, вали існували і з південної, і зі східної сторони, але вони не збереглися.

Поховання здійснювалися як у курганах (розмірами 7–25 м при висоті 0,3–2,0 м), так і в ґрунтових могилах поза їхніми межами. Підкурганні поховальні споруди могли бути представлені простими ґрунтовими могилами, склепами з обкладкою сирцевою цеглою, плитовими могилами, підбоями, земляними гробницями з дромосом і сирцевим перекриттям могильної споруди. Поховальний інвентар включав різноманітну кераміку, прикраси, знаряддя праці і зброю. Кургани розташовувалися невеликими групами і, ймовірно, належали різним сім'ям або родовим групам.



**Поселення Панське, Крим,
Україна.**

*Зона пам'ятки та охоронна
зона пам'ятки 300 м.*

 — *Зона
пам'ятки.*
 — *Охоронна
зона пам'ятки
300 м.*

Поселення «Панське І» та могильник

Порівняльний аналіз супутникових знімків





Супутниковий знімок станом на 2016 рік.

© 2016 Bing.



Супутниковий знімок станом на 2022 рік.

© 2022 Google.

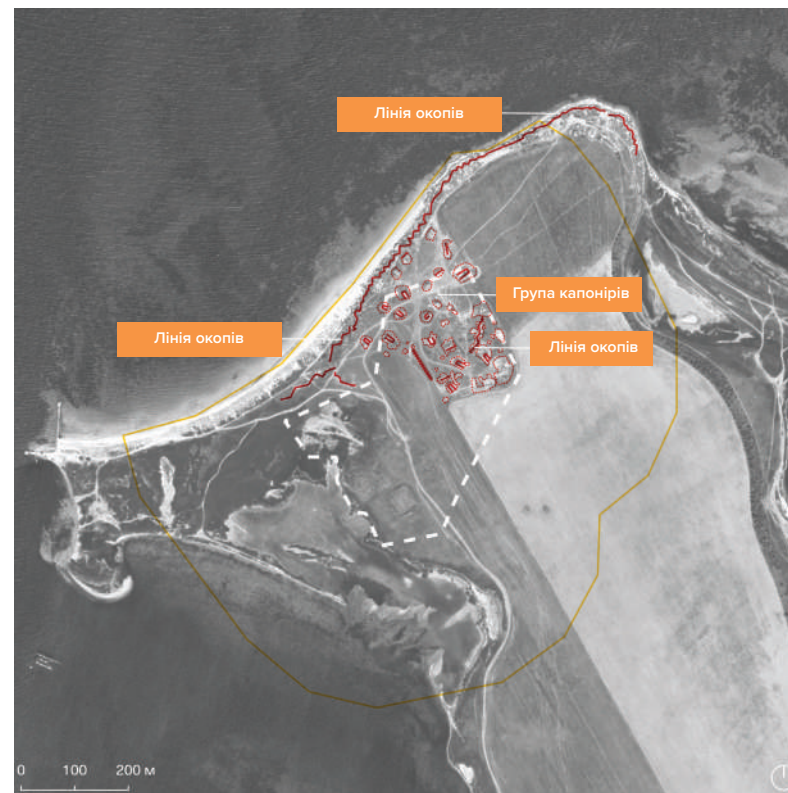
-  — Зона пам'ятки.
-  — Охоронна зона пам'ятки 300 м.

Поселення «Панське I» та могильник Порівняльний аналіз супутникових знімків





Супутниковий знімок станом на 2025 рік.
Прослідковуються окопи та відвали ґрунту
в буферній зоні та безпосередньо
на території пам'ятки.

© 2025 Maxar.



Позначення оборонних споруд,
видимих на знімку 2025 року.

© 2025 Maxar.

-  — Зона пам'ятки.
-  — Охоронна зона пам'ятки 300 м.

ПОШКОДЖЕННЯ ПАМ'ЯТКИ ВНАСЛІДОК ВІЙСЬКОВОГО БУДІВНИЦТВА РФ

Внутрішні об'єкти пам'ятки, що зазнали пошкоджень: Некрополь поселення «Панське-І»

Тип пошкоджень:

облаштування військового польового табору, облаштування земляних фортифікаційних споруд.

Ступінь пошкодження:

- часткове пошкодження і повне знищення не менше половини курганних насипів некрополя;
- ймовірне знищення та пограбування підкурганних поховань і ґрунтових поховань в міжкурганному просторі.

Час проведення робіт:

2022–2025 рр.



Втрачено (частково пошкоджено та місцями повністю знищено) не менше половини курганних насипів некрополя «Панське-І» разом із підкурганними та ґрунтовими похованнями в міжкурганному просторі, що призвело до руйнування поховальних комплексів, втрати археологічного контексту й, імовірно, втрати або неконтрольованого переміщення частини артефактів.

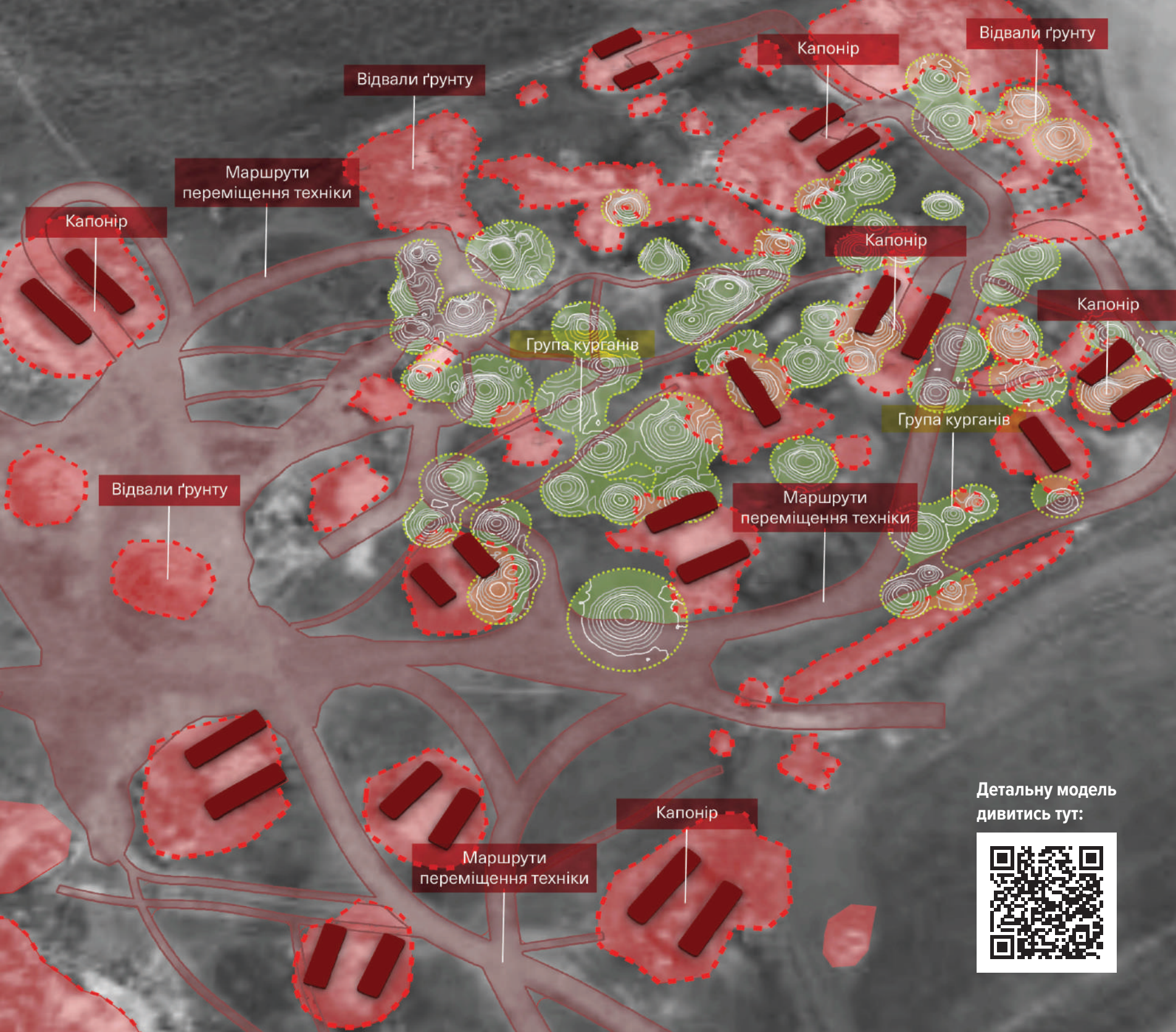
Контекст і значення об'єкта, характер втрат:

Некрополь поселення «Панське-І» являє собою курганний могильник, залишений мешканцями однойменного античного поселення. Найдавніші поховальні пам'ятки комплексу характеризуються виразними ознаками іонійського поховального обряду, що, найімовірніше, пов'язано з першопоселенцями з Ольвії. У подальшому, особливо на завершальному етапі функціонування некрополя, простежується трансформація поховального обряду, який набуває рис, характерних для Херсонеса та пов'язаного з ним культурного середовища.

Поховання останньої чверті IV — кінця першої третини III ст. до н. е. демонструють певне спрощення поховальної обрядовості: скорочується кількість супровідного інвентаря, з'являються антропоморфні надгробки, а серед поховальних атрибутів фіксується обол Харона — монета, вкладена до рота або покладена на уста померлого як плата перевізникові душ через річку Стікс у давньогрецьких уявленнях про потойбіччя. Територія курганного некрополя Панського обмежена із західного та північного боків земляними валами — залишками сирцевих стін-огорож.

У сучасному стані вали мають висоту до 0,5 м і ширину близько 1,5 м. Кургани некрополя сягали висоти до 2 м при діаметрі до 25 м. На момент початку археологічних досліджень у 1960-х рр. тут нараховувалося понад 50 курганів.

У ході розкопок, що тривали до 1990-х рр., було досліджено 32 кургани. Поховальний інвентар включав різноманітні керамічні вироби, прикраси, бронзові дзеркала, наконечники стріл і знаряддя праці. Серед керамічного матеріалу траплялися високоякісні чорнолакові вироби, що свідчить про розвинені торговельні зв'язки та культурні контакти мешканців Панського з центрами античного світу.



Відвали ґрунту

Капонір

Відвали ґрунту

Маршрути переміщення техніки

Капонір

Капонір

Капонір

Група курганів

Група курганів

Відвали ґрунту

Маршрути переміщення техніки

Капонір

Маршрути переміщення техніки

Детальну модель дивитись тут:



Поселення «Панське I» та могильник

Порівняльний аналіз супутникових знімків



© 2016 Bing.



© 2022 Google.

ПАМ'ЯТКА АРХЕОЛОГІЇ МІСЦЕВОГО ЗНАЧЕННЯ «КУЛЬЧУКСЬКЕ ГОРОДИЩЕ (ЧЕРВОНИЙ КУРГАН)»

№1788-АР Наказ № 42 Міністерства культури України від 28.01.2014

Кульчукське городище — одне з найважливіших археологічних пам'яток античності на південному заході Криму, розташоване на півострові Тарханкут (Чорноморський район, на південь від села Громуве). Згідно з античними писемними джерелами, поселення ототожнюють із Таміракою; його згадували Страбон (Strabo, VII, 3, 19), Клавдій Птолемей (III, 5, 2), Аппіан (Arr. PPE, 32 (20H)) та Стефан Візантійський.

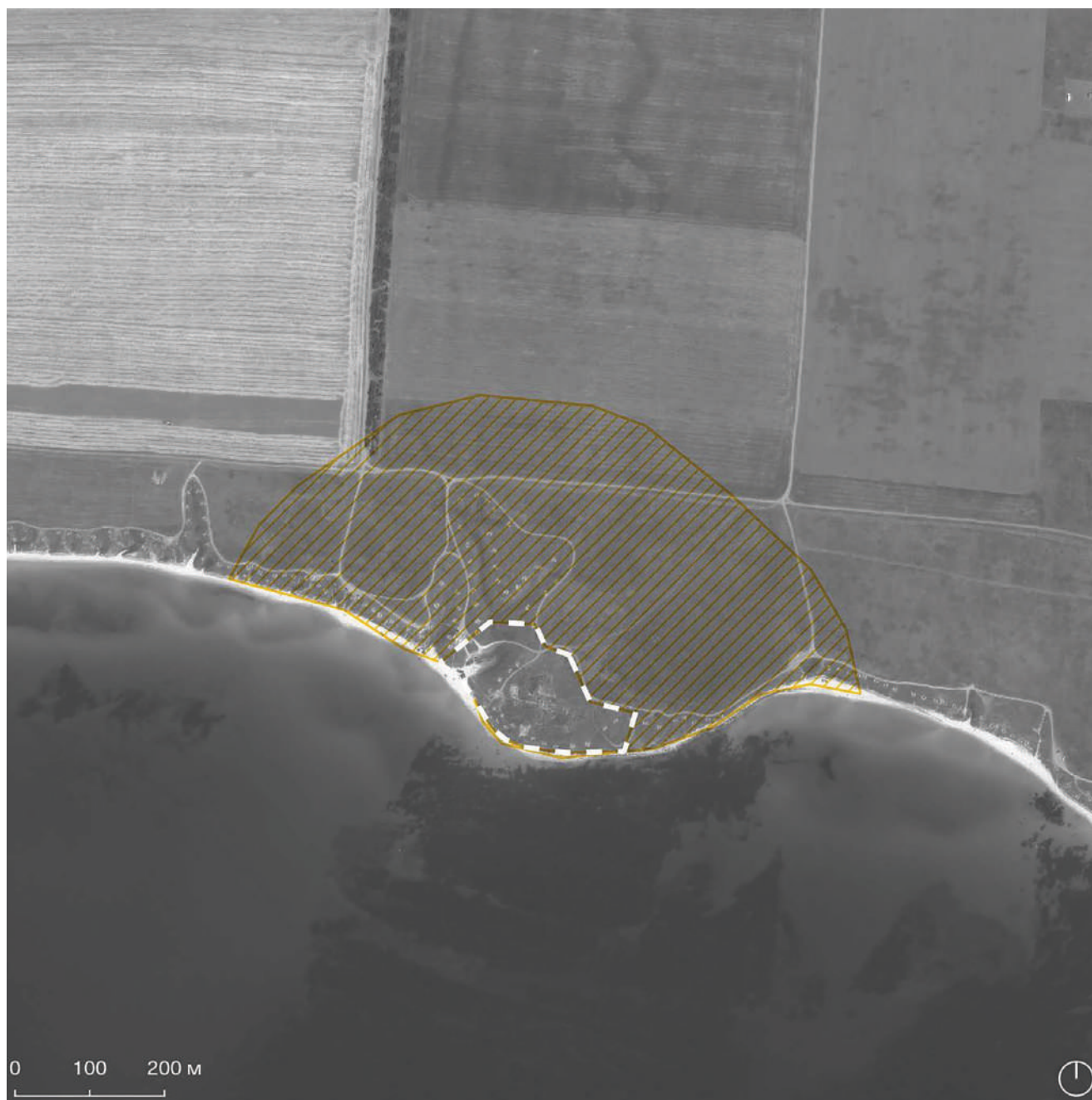
Майже протягом усього ХХ ст. на городищі Кульчук здійснювали польові археологічні дослідження. У різні роки експедиції очолювали відомі археологи: у 1929 році — Л. А. Мойсеєв, у 1933 р. — П. М. Шульц, у 1960–1975 рр. — А. М. Щеглов, О. Д. Дашевська та А. С. Голенцов, а в 1984–1994 рр. — А. С. Голенцов. Із 2006 року — під керівництвом С. Б. Ланцова (Кримська філія Інституту археології НАН України).



Городище Кульчук було засноване в IV ст. до н. е. як частина херсонеської хори. Воно розташоване на урвищі заввишки близько 11 м над рівнем моря та займає площу приблизно 1,5 га; площа прилеглого могильника перевищує 2 га. З трьох сторін городище захищене глибокими балками та прірвами, а із західного боку омивається морем, що забезпечувало природний захист від нападів.

Кульчукське
городище, Крим,
Україна.

Зона пам'ятки та
охоронна зона
пам'ятки 300 м.



- Зона пам'ятки.
- Охоронна зона пам'ятки 300 м.

Виявлені залишки забудови поділяються на три хронологічні групи:

- 1 Перша група є найдавніша, до неї належать кілька виявлених на схилі материкової частини овальних у плані заглиблень — напівземлянок, більше ніж наполовину зруйнованих абразією. Збережені конструкції мали довжину 2,5-4 м, глибину 0,35–0,70 м. Керамічний матеріал із засипки заглиблень, датований за клеймами серединою — третьою чвертю IV ст. до н. е., є найдавнішим на городищі та визначає час заснування поселення.
- 2 Друга група представлена трьома садибами з вежами № 1 і № 3. Від південної садиби збереглися фрагменти стін, вимощення та господарські ями. Наполовину зруйнована абразією вежа № 1, пов'язана із садибою № 1, мала квадратну форму (9 × 9 м) і складалася з трьох приміщень з глинобитними підлогами. Зовнішні стіни вежі завтовшки 1,10 м були збудовані з тесаних рустованих квадратів. На одному з кутових блоків збереглася різь каменяра. Вежа була майже повністю розібрана й перекрита пізнішою скіфською забудовою. Знахідки з вежі дають підстави датувати її занепад останньою третиною IV — початком III ст. до н. е. Зернові ями мали грушоподібну форму; у заповненні зафіксовано елліністичний матеріал, що також датується останньою чвертю IV — початком III ст. до н. е.
- 3 Третя група з укріпленими садибами № 2, № 3, а також безномерною садибою з вежами № 2 і № 3. Вежа № 2 була оточена протитаранним поясом та оборонними стінами по периметру херсонеського типу та

розташовувалася в центральній частині поселення. Для будівництва використано квадрати з піронами й рустами, взяті зі стін вежі попереднього комплексу. Садиба виникла в першій чверті III ст. до н. е. й існувала до захоплення поселення скіфами в першій половині II ст. до н. е., а згодом — сарматами.

Скіфський етап характеризується фортифікацією кінця II–I ст. до н. е. Вона включає вал та рів, облицьований каменем з боку городища. Вал спирався на оборонну стіну херсонеської садиби. Аналогічні укріплення раніше фіксувала О. Д. Дашевська на городищі Беляус, розташованого за 3 км на схід від Кульчука. На поселенні також виявлені житлово-господарські кам'яні споруди другої чверті II ст. до н. е. — I ст. н. е. Херсонесько-понтійський гарнізон, який перебував у місті після завершення Деофантових війн, залишив Кульчук після поразки Понтійського царства у війні з Римом (після 63 р. до н. е.), після чого на пам'ятці знову фіксуються сліди скіфського населення. У цей період поселення варваризується, будується двоповерховими скіфськими будинками, рів засипається зольником. Пізньоскіфський Кульчук знищується у великій пожежі під час походу боспорського царя Аспурга у 20 р. н. е.

Незначна, ймовірно, епізодична присутність населення фіксується на руїнах Кульчукської фортеці в ранньовізантійський час. У VIII–X ст. територію заселяють представники салтово-маяцької культури. Поселення з житловими будинками та господарськими комплексами функціонує у XIII–XIV ст., після чого життєдіяльність на пам'ятці припиняється.

Детальну модель
дивитись тут:



Лінія капонірів

Незаконні археологічні
розкопки 2014-2025 рр.

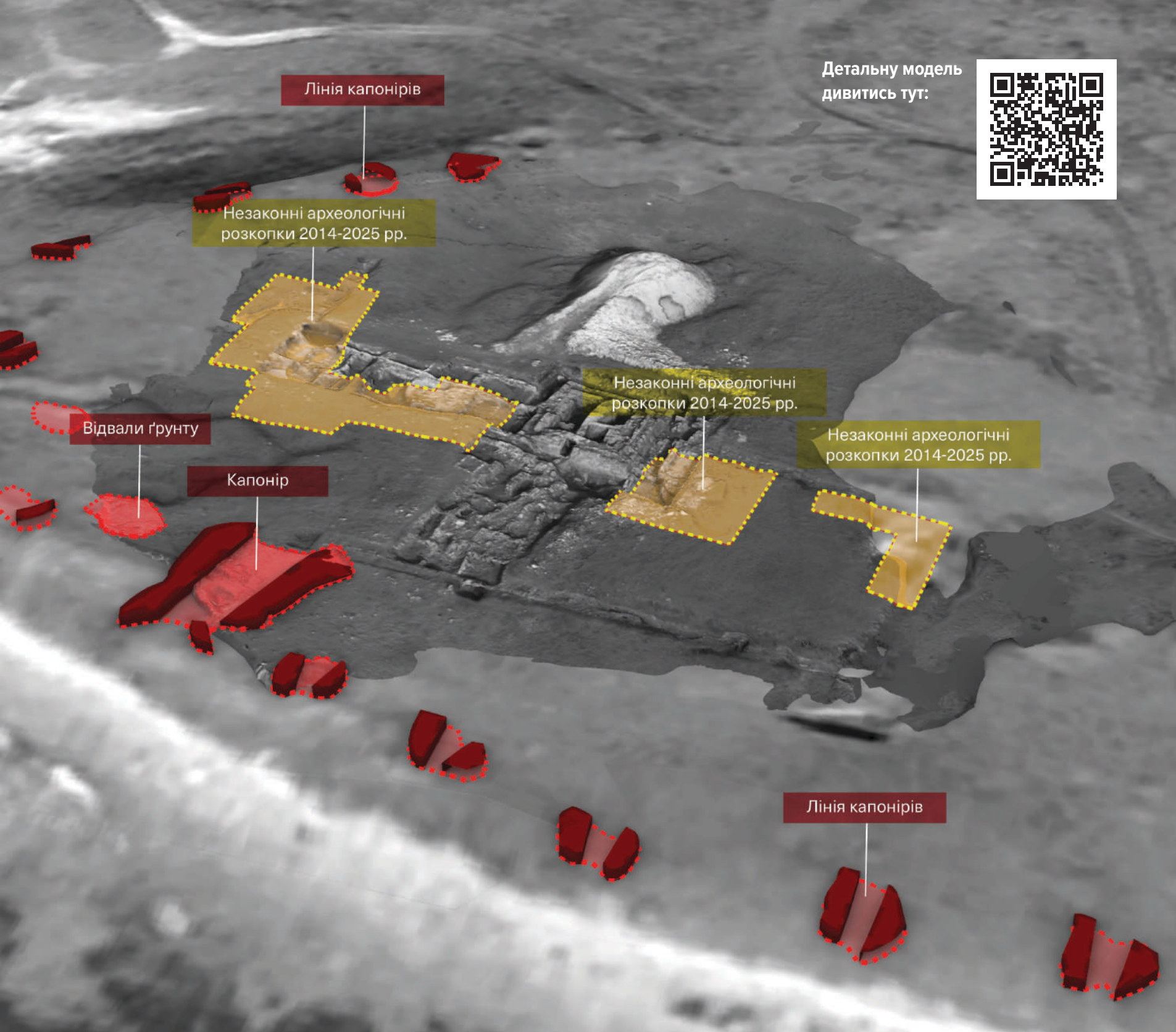
Незаконні археологічні
розкопки 2014-2025 рр.

Незаконні археологічні
розкопки 2014-2025 рр.

Відвали ґрунту

Капонір

Лінія капонірів



Кульчукське городище

Порівняльний аналіз супутникових знімків





Супутниковий знімок станом на 2022 рік.

© 2022 Bing.



Супутниковий знімок станом на 2025 рік.
Прослідковуються окопи та відвали ґрунту в буферній зоні та безпосередньо на території пам'ятки.

© 2025 Esri.

-  — Зона пам'ятки.
-  — Охоронна зона пам'ятки 300 м.

Кульчукське городище

Порівняльний аналіз супутникових знімків





Супутниковий знімок станом на 2025 рік.
Прослідковуються окопи та відвали ґрунту
в буферній зоні та безпосередньо
на території пам'ятки.

© 2025 Maxar.



Позначення оборонних споруд,
видимих на знімку 2025 року.

© 2025 Maxar.

-  — Зона пам'ятки.
-  — Охоронна зона пам'ятки 300 м.

ПОШКОДЖЕННЯ ПАМ'ЯТКИ ВНАСЛІДОК ВІЙСЬКОВОГО БУДІВНИЦТВА РФ

1. Внутрішні об'єкти пам'ятки, що зазнали пошкоджень: садиба № 1 з вежею № 1

Тип пошкоджень:

облаштування земляних фортифікаційних споруд (капоніри/піхотні комірці для спостереження).

Ступінь пошкодження:

часткове пошкодження і повне знищення залишків мурів вежі №1 та внутрішньої забудови садиби №1, будівельних комплексів скіфського періоду, культурного шару.

Час проведення робіт:

2022–2025 рр.

Контекст і значення об'єкта, характер втрат:

Укріплена садиба № 1 з вежею № 1 була зведена у другій половині IV ст. до н. е. і входила до забудови городища Кульчук на початкових етапах його функціонування. У результаті перебудови, здійсненої в першій чверті III ст. до н. е., садиба № 1 була розібрана.



Ці пошкодження мають критичне значення для пам'ятки, оскільки призвели до втрати автентичної планувальної структури ділянки та знищення частини культурного шару й будівельних комплексів, що істотно обмежує можливості наукової інтерпретації та реконструкції ранніх етапів забудови городища.

2. Зазнали пошкоджень західна садиба з вежею № 3

Тип пошкоджень:

облаштування земляних фортифікаційних споруд (капоніри/піхотні комірці для спостереження).

Ступінь пошкодження:

часткове пошкодження і повне знищення залишків внутрішньої забудови західної садиби, будівельних комплексів скіфського періоду, культурного шару.

Час проведення робіт:

2022–2025 рр.

Контекст і значення об'єкта, характер втрат:

укріплена західна садиба із вежею № 3 були зведені у другій половині IV ст. до н. е. і входили до складу забудови городища Кульчук на початкових етапах його функціонування. У результаті перебудови, здійсненої в першій чверті III ст. до н. е., вони були інтегровані в нову систему оборонних споруд і планувальну структуру, у межах якої домінуюче положення посідала садиба № 2 з вежею № 2.



Унаслідок робіт було знищено культурний шар, що спричинило порушення автентичних планувальних і стратиграфічних характеристик ділянки та унеможливило повноцінну реконструкцію її функціонування в межах оборонної системи городища.

3. Внутрішні об'єкти пам'ятки, що зазнали пошкоджень: садиба № 2 з ділянкою грецької ранньої забудови напівземлянками і господарськими ямами на південній ділянці.

Тип пошкоджень:

облаштування земляних фортифікаційних споруд (капонір для військової техніки, капоніри/піхотні комірки для спостереження).

Ступінь пошкодження:

часткове пошкодження або повне знищення південного оборонного муру садиби № 2, залишків внутрішньої забудови садиби № 2, грецьких напівземлянок, будівельних комплексів скіфського періоду, культурного шару.

Час проведення робіт:

2022–2025 рр.

Контекст і значення об'єкта, характер втрат:

напівземлянки належать до першого етапу історії городища і визначають час заснування пам'ятки. Вони датуються серединою — третьою чвертю IV ст. до н. е. Укріплену садибу № 2 було зведено в першій чверті III ст. до н. е. під час масштабної перебудови городища. Садиба № 2 займає домінантне положення в планувальній структурі городища.



Втрачений культурний шар, що спричинило порушення автентичної планувальної та стратиграфічної структури ключової домінантної ділянки городища й унеможливило повноцінну реконструкцію його ранніх етапів розвитку.

4. Внутрішні об'єкти пам'ятки, що зазнали пошкоджень: рів і вал

Тип пошкоджень:

облаштування земляних фортифікаційних споруд (піхотні комірки для спостереження).

Ступінь пошкодження:

помірне пошкодження архітектурних елементів об'єкта, знищення культурного шару.

Час проведення робіт:

2022–2025 рр.

Контекст і значення об'єкта, характер втрат:

вал і рів відносяться до скіфської фортифікації. Датуються кінцем II-I ст. до н. е. Рів було облицьовано каменем із боку городища.



Пошкоджено і частково втрачено архітектурні елементи скіфської фортифікації - валу й рову, зокрема порушено їхню первісну конфігурацію та частково знищено культурний шар, що обмежує можливості подальшої наукової інтерпретації й реконструкції фортифікаційної системи кінця II-I ст. до н. е.

Кульчукське городище

Порівняльний аналіз супутникових знімків



Digital elevation model.



© 2016 Bing.

Кульчукське городище

Порівняльний аналіз супутникових знімків



© 2022 Google Maps.



© 2025 Maxar.

**Кульчукське
городище**
*Порівняльний
аналіз супутникових
знімків*



*Зони незаконних
археологічних
розкопок
та розвідок
проведених після
2014 року.*

Кульчукське
городище
Порівняльний
аналіз супутникових
знімків



Позначення
оборонних споруд,
видимих на знімку
2025 року.

ГОРОДИЩЕ БЕЛЯУС І БЕЛЯУСЬКИЙ МОГИЛЬНИК

Рішення № 595 Кримського облвиконкому від 05.09.1969 р.

Городище Беляус — це унікальна археологічна пам'ятка, розташована на західному узбережжі Криму поблизу селища Чорноморське, між Чорним морем і озером Донузлав. Історія городища сягає IV ст. до н. е., коли на цій території, у межах впливу Херсонеського поліса, виникло грецьке поселення. На першому етапі свого існування орієнтовно у 325–315 рр. до н. е. городище складалося з двох укріплених веж із подвір'ями, які ще не були об'єднані в єдину оборонну систему.

Вежа на березі моря, ймовірно, виконувала роль монументального чотириповерхового маяка. Уже на цьому етапі Беляус мав стратегічне значення для Херсонеського полісу як пункт контролю морських шляхів уздовж західного узбережжя Криму та опорний елемент колонізації Тарханкутського півострова.

Наприкінці IV ст. до н. е. Беляус перетворюється на укріплену фортецю: обидві первісні вежі з'єднуються в єдиний оборонний комплекс. Маяк із подвір'ям і муром навколо нього продовжує виконувати своє початкове призначення, а друга вежа входить до складу садиби. На цьому етапі на території Беляуської фортеці було зведено чотири садиби такого типу.

Архітектура та планування Беляуського городища являють собою конгломерат кількох садиб-фортець. Це свідчить про прагнення мешканців поселення підвищити обороноздатність своїх осель, забезпечити стійкість у разі воєнної загрози та зберегти ресурси. На ближній хорі Херсонеса, де рівень воєнної небезпеки був нижчим, подібні садиби-фортеці мали поодинокі, ізольоване розташування.



У 70-х роках III ст. до н. е. городище Беляус суттєво посилює обороноздатність: до веж № 1 і № 3 були добудовані так звані протитаранні пояси. Ці заходи зазвичай пов'язують із наростанням скіфської загрози. Водночас упродовж другої чверті III ст. до н. е. у Херсонеському полісі простежується економічна криза, прояви якої фіксуються і на Беляусі.

Городище Беляус,
Крим, Україна.

Зона пам'ятки та
охоронна зона
пам'ятки 300 м.



- Зона пам'ятки.
- Охоронна зона пам'ятки 300 м.

Однак, уже в третій чверті III ст. до н. е. економічне життя на городищі відроджується і набуває ознак розквіту. Північна та західна садиби розширюються; особливо розширюється перша, на території якої з'являється лазня.

В останній чверті III ст. до н. е. скіфська загроза посилюється. Дослідники пам'ятки припускають, що нова п'ята (північно-західна) садиба Беляуського городища була заснована біженцями зі зруйнованих скіфами садиб і поселень хори навколо фортеці. На Беляусі скіфи з'являються на початку II ст. до н. е.; херсонесити залишають свої хори на півострові Тарханкут, що супроводжується зміною населення фортеці. Беляус швидко варваризується. Спершу скіфи використовують еллінські будинки, однак поступово змінюється характер використання внутрішніх дворів, де накопичується зола та сміття. У другій половині II ст. до н. е. починається забудова внутрішніх подвір'їв, а до зовнішніх стін поступово прилягають нові скіфські будинки.

Під час походів Діофанта наприкінці II ст. до н. е. життя на пам'ятці переривається, і вона зазнає часткових руйнувань. Ймовірно, скіфи залишили поселення у зв'язку з наближенням херсонеситів і понтійців. Після завершення Діофантових війн археологічно не зафіксовано спроб Херсонеса реколонізувати городище Беляус.

“

Уже на початку I ст. до н. е. скіфи повертаються у фортецю та здійснюють масштабну перебудову оборонної та житлової інфраструктури. На додачу до старих мурів херсонеської фортеці вони споруджують власну систему укріплень: рів із валом, кам'яним муром і вежею. До головного в'їзду через рів будується кам'яний міст із водовідвідним тунелем. Усередині старої частини фортеці скіфи зносять усі старі будинки, а звільнений простір забудовують своїми житловими кварталами. Простір між старим херсонеським муром і новим валом забудовується двоповерховими будинками. На захід і схід від укріпленої ділянки розростаються неукріплені пізньоскіфські селища. На північ від фортеці продовжує функціонувати некрополь, заснований ще в херсонеський період.

”

З часом на початку I ст. н. е. рів і вал поступово втрачають оборонну функцію: спочатку рів засипають золою, а пізніше його територію забудовують. Цей процес триває до середини I ст. н. е. Після 63 року н. е. Беляус остаточно гине в пожежі, ймовірно, під час воєнної кампанії римських військ з Нижньої Мезії у відповідь на чергову агресію скіфів проти Херсонеса. Після цього на руїни Беляуса повертається невелика кількість населення, але містечко повністю не відновлюється. У такому вигляді городище існує до кінця I ст. й остаточно гине під тиском сарматських племен, які кочують на півночі Криму.



Городище Беляус

Епізодична присутність населення на Беляусі фіксується у II–III ст. Наприкінці і IV — на початку V ст. на території пам'ятки розташовуються загони гунів, про що свідчать поодинокі поховання як на некрополі, так і на городищі. Останній етап відновлення життя на пам'ятці пов'язаний із хозарським періодом (VIII–X ст.), від якого збереглися окремі споруди та характерний керамічний матеріал.

Беляуський могильник розташований на півночі від городища. Найбільше паралелей у поховальному обряді некрополь має з Неаполем Скіфським. Датується некрополь від межі IV–III ст. до н. е. — до I ст. н. е. До найдавніших поховальних споруд належить скіфський склеп межі IV–III ст. до н. е.

Виявлено 2 трупоспалення в амфорах, характерні для грецького поховального обряду; ймовірно, вони належать до періоду функціонування некрополя на «херсонеському» етапі існування городища. Водночас інші об'єкти некрополя відносяться до другої половини II–I ст. до н. е., тобто часу перебування скіфів на території городища. Усього на території некрополя досліджено 178 поховань.



Городище Беляус

Городище Беляус

Порівняльний аналіз супутникових знімків



Супутниковий знімок станом на 2022 рік.

© 2022 Bing.



Супутниковий знімок станом на 2025 рік.
Прослідковуються окопи та відвали ґрунту
в буферній зоні та безпосередньо
на території пам'ятки.

© 2025 Esri.

Городище Беляус

Порівняльний аналіз супутникових знімків



Супутниковий знімок станом на 2025 рік.
Прослідковуються окопи та відвали ґрунту
в буферній зоні та безпосередньо
на території пам'ятки.

© 2025 Махар.



Позначення оборонних споруд та техніки,
видимих на знімку 2025 року.

© 2025 Махар.

Городище Беляус

Порівняльний аналіз супутникових знімків



Зони незаконних археологічних розкопок та розвідок проведених після 2014 року.

© 2025 Махар.



Позначення оборонних споруд, видимих на знімку 2025 року.

© 2025 Махар.

Городище Беляус

Порівняльний аналіз супутникових знімків



© 2016 Bing.



© 2025 Maxar.



ПОШКОДЖЕННЯ ПАМ'ЯТКИ ВНАСЛІДОК ВІЙСЬКОВОГО БУДІВНИЦТВА РФ

1. Внутрішні об'єкти пам'ятки, що зазнали пошкоджень: Північна садиба

Тип пошкоджень:

облаштування намету/тентованого укриття всередині приміщення садиби.

Ступінь пошкодження:

помірне, ймовірний вивал каміння зі стін під час використання їх як "обвалування" намету/тентованого укриття.

Час проведення робіт:

2022–2025 рр.

Контекст і значення об'єкта, характер втрат:

забудова в північній частині Північної садиби городища Беляус належить до періоду останнього економічного розквіту херсонеської фортеці. Ця частина садиби була зведена під час її розширення у третій чверті III ст. до н. е. Помешкання мали господарські та допоміжні функції й були прибудовані до кам'яного оборонного муру.



Втрачено автентичність ділянки північної забудови Північної садиби внаслідок локального механічного втручання в кам'яну кладку, що спричинило ймовірний вивал каміння зі стін і часткову дестабілізацію конструкцій приміщень, зведених у період розширення фортеці в третій чверті III ст. до н. е.

2. Внутрішні об'єкти пам'ятки, що зазнали пошкоджень: західна частина пізньоскіфського селища

Тип пошкоджень:

облаштування земляних фортифікаційних споруд (капонір, окопи).

Ступінь пошкодження:

часткове пошкодження та повне знищення культурного шару, в т. ч. закритих комплексів, кам'яних будівельних конструкцій і господарських ям.

Час проведення робіт:

2022–2025 рр.

Контекст і значення об'єкта, характер втрат:

на прилеглій західній ділянці Беляуського городища виявлено житлові та господарські споруди, що належать до скіфського етапу функціонування пам'ятки й датуються II ст. до н. е. — I ст. н. е. У верхніх культурних шарах зафіксовані знахідки IX–X ст. Досліджені площі прилеглої західної території займали господарські комплекси з дзвоноподібними ямами. Забудова житловими й господарськими спорудами на цій території мала хаотичний характер; ознак упорядкованого планування наразі не виявлено.



Втрачено (частково пошкоджено та місцями повністю знищено) культурний шар західної частини пізньоскіфського селища, зокрема закриті археологічні комплекси, кам'яні будівельні конструкції та господарські ями, що призвело до порушення стратиграфії ділянки й обмежило можливості наукової реконструкції характеру забудови та господарської діяльності населення у II ст. до н. е. — I ст. н. е

3. Внутрішні об'єкти пам'ятки, що зазнали пошкоджень: некрополь

Тип пошкоджень:

облаштування земляних фортифікаційних споруд (капоніри), розміщення військової техніки.

Ступінь пошкодження:

часткове пошкодження і повне знищення ґрунтових склепів некрополя.

Час проведення робіт:

2022–2025 рр.

Контекст і значення об'єкта, характер втрат:

Беляуський могильник належить до скіфських пам'яток. Поховальні споруди представлені ґрунтовими й кам'яними склепами, підбойними та ґрунтовими могилами, а також могилами із заплечиками. Особливістю поховального обряду було використання склепів для багаторазових погребінь (до 30 в одному склепі), що є характерним для пізньоскіфського населення. Поховальний інвентар некрополя відповідає пізньоскіфським пам'яткам і має численні паралелі з матеріалами некрополя Неаполя Скіфського.



Втрачено (частково пошкоджено та місцями повністю знищено) ґрунтові склепи Беляуського некрополя, що призвело до руйнування поховальних комплексів багаторазового використання, втрати археологічного контексту та, ймовірно, ризику втрати або неконтрольованого переміщення частини поховального інвентаря.

Лінія окопів

Детальну модель
дивитись тут:



Тентові конструкції

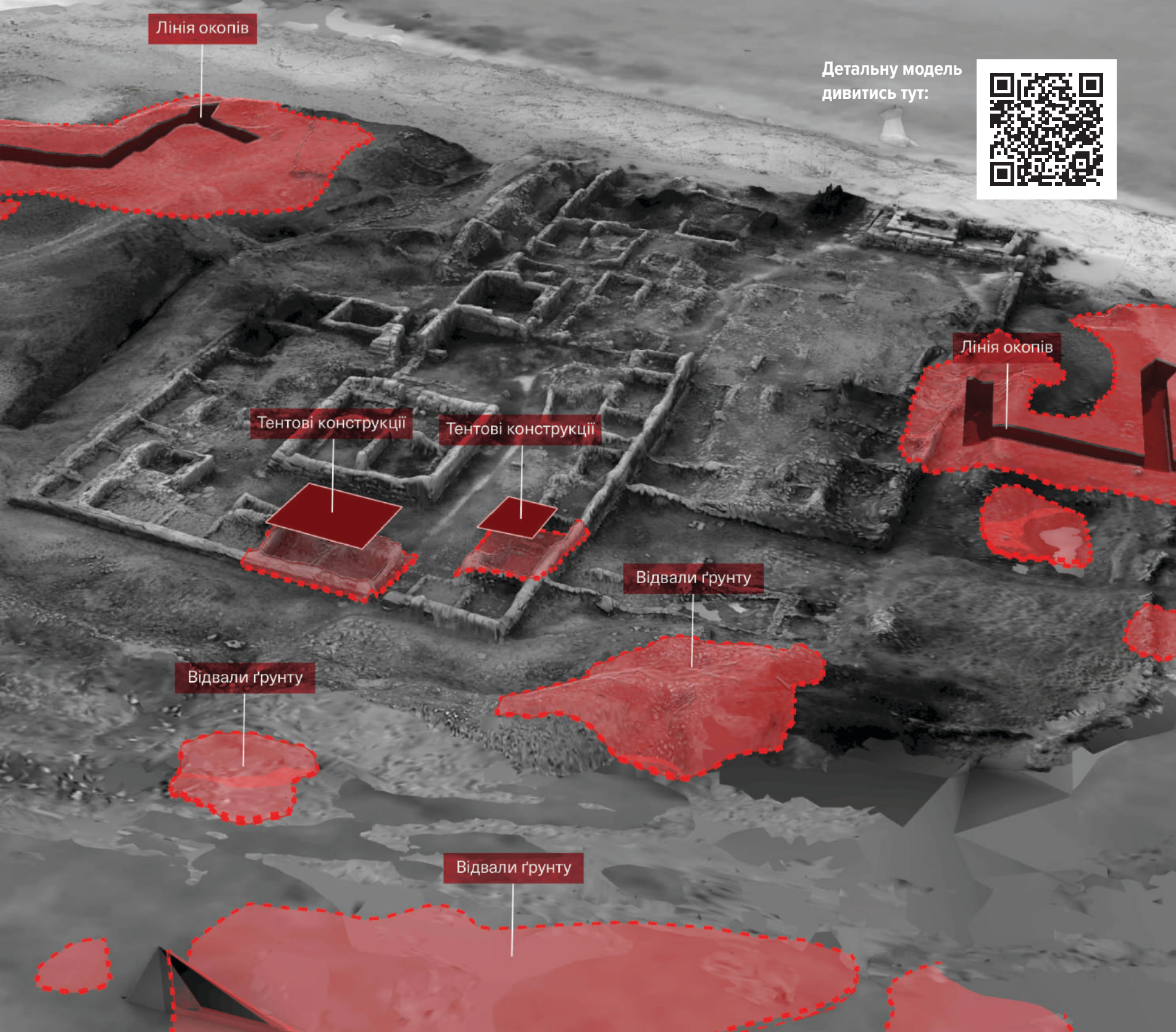
Тентові конструкції

Лінія окопів

Відвали ґрунту

Відвали ґрунту

Відвали ґрунту





ЕКСПЕРТНА ОЦІНКА ІНЖЕНЕРНО-ФОРТИФІКАЦІЙНИХ ЗАХОДІВ ПІДРОЗДІЛІВ РФ

ЮРІЙ КОРЧАК,
чинний військовослужбовець,
старший викладач кафедри загальновійськових
дисциплін Військового інституту
Київського національного університету
імені Тараса Шевченка (2017–2023 рр.)

Аналіз наявної інформації та ознак інженерної діяльності противника свідчить про системне нарощування фортифікаційного обладнання підрозділами Російської Федерації (далі — РФ) на всіх зазначених об'єктах в західній частині Автономної Республіки Крим.

Зазначені заходи мають комплексний характер і спрямовані на створення стійкої оборони з урахуванням сучасних умов збройної боротьби, розвитку високоточних засобів ураження та ймовірності активних дій Сил оборони України в прибережній зоні.

Цей матеріал є експертною оцінкою, підготовленою на основі аналізу інженерних, тактичних та маскувальних ознак, і призначений для використання в аналітичних та інформаційно-довідкових матеріалах.

“

Фортифікаційне обладнання позицій підрозділів РФ на західній частині АР Крим здійснюється з метою підвищення ефективності застосування всіх видів зброї та бойової техніки, підвищення захисту підрозділів та об'єктів від усіх засобів їх імовірного ураження.

”

З наданої інформації спостерігається обладнання опорних пунктів взводу (*ділянка місцевості, яка підготовлена до ведення оборони, обладнана в інженерному відношенні і зайнята взводом для виконання бойового завдання*) та бойових позицій механізованих відділень з підготовленими ходами сполучень.

Не виключається маскування бойових порядків підрозділів, приховування, імітація та демонстративні дії. Усе це спрямоване на усунення або послаблення демаскувальних ознак, характерних для техніки, озброєння і місць їхнього розташування (вогневих позицій, командно-спостережних пунктів); створення фальшивих вогневих позицій з макетами гармат і техніки; проведення демонстративних дій, що потребує детальної дорозвідки.

При фортифікаційному облаштуванні позицій (судячи з місцевості та її ґрунтових порід) не виключається застосування підрозділами РФ окопного заряду ОЗ-1, призначеного для створення вибуховим способом одиночних стрілецьких окопів, окопів для танків та бойових машин, а також упорядкування укриття для особового складу та транспортних машин в умовах мерзлих і твердих ґрунтів.

“

Змінені умови збройної боротьби, удосконалення форм та способів ведення бойових дій, поява та широке застосування високоточної зброї, прийняття на озброєння новітніх засобів вогневого ураження, комплексів розвідки, автоматизованих систем управління військами та зброєю спонукають РФ до своєчасного інженерного устаткування та маскуванню бойових порядків, дотримання умов ефективного фортифікаційного облаштування підрозділів, імовірного мінування ділянок морського узбережжя.

”

З метою зменшення втрат особового складу, озброєння і техніки в разі ймовірного висування (вогневого впливу) наших сил до західного узбережжя АР Крим, незважаючи на історичні цінності нашої країни, є ймовірність подальшого нарощування фортифікаційного укріплення узбережжя.

Експертний висновок

Враховуючи сукупність проаналізованих факторів, інженерно-фортифікаційні заходи підрозділів РФ на західному узбережжі АР Крим слід розцінювати як планомірну підготовку до тривалої оборони з орієнтацією на протидію висадці, прориву або вогневого впливу з морського та повітряного напрямків. Характер робіт, імовірне застосування вибухових засобів для інженерного обладнання, а також активне використання маскуванню, імітації та демонстративних дій вказують на прагнення противника:

- 1 знизити ефективність розвідки;
- 2 ускладнити визначення реальної конфігурації оборони;
- 3 виграти час для маневру та перегрупування сил;
- 4 тощо.

У зв'язку з цим зазначений район потребує постійної багаторівневої дорозвідки, зіставлення інженерних ознак у динаміці та врахування фактора можливого мінування прибережної смуги під час планування подальших дій.



КАТЕРИНА БУСОЛ,
доцентка Національного університету
“Києво-Могилянська академія”
та Британського інституту міжнародного
та порівняльного права, юридична радниця
Міжнародного центру перехідного правосуддя

Порушення Росії щодо культурної спадщини України в окупованому Криму мають два основні виміри відповідальності. **Перший вимір відповідальності — суб’єктний.** Він відцентровується від того, про чю відповідальність іде мова — Росії як держави або російських посадовців і військових, які уможливають ці порушення. **Другий вимір відповідальності — тематичний.** Він відцентровується від того, як саме сутнісно кваліфікуються порушення щодо культурної спадщини: крізь призму а) більш загальних зазіхань на майно/цивільні об’єкти, б) “спеціалізованих” порушень саме стосовно культурних цінностей як-от їх руйнування або розкрадання в) взаємозв’язку наступу на культурну спадщину із ширшим спектром порушень вимог міжнародного гуманітарного права та міжнародного права прав людини як-то щодо права на освіту та доступу до культури навіть під час збройного конфлікту.

“

Порушення щодо культурної спадщини України, задокументовані у цій і численних інших аналітиках,¹ є настільки цілеспрямованими, регулярними, безкарними та, часто, санкціонованими органами центральної або окупаційної влади, що можна з високою вірогідністю стверджувати як про державну відповідальність Росії, так і про індивідуальну кримінальну відповідальність залучених осіб.

”

Міжнародне право чітко визначає, що, як держава-окупантка, Росія повинна максимально зберігати правопорядок і правоустрій на тимчасово контрольованих нею територіях.² Зміна аутентичного національного законодавства допустима лише настільки, наскільки це сприяє підтримці добробуту людей в окупації.³ Країна-окупантка лише керує нерухомою державною власністю, зберігаючи її цілісність і цінність.⁴

Гаазькими конвенціями 1899 і 1907 років, як і досі чинними та обов’язковими для Росії та України, культурні, релігійні та історичні установи та цінності прирівнюються до приватної власності.⁵ Будь-яка їх апропріація, пошкодження, незаконне перевезення або руйнування заборонені та підлягають кримінальному переслідуванню та компенсації.⁶

Міжнародні звичаї та договори, учасниками яких є Росія та Україна, визначають, що управління культурними цінностями в окупації повинно здійснюватись у тісній співпраці з державою, якій вони належать.⁷ Лише у випадку крайньої необхідності, безпосередньої загрози культурним цінностям і неможливості скоординуватись із владою країни, якій вони належать, держава-окупантка може вжити виняткові заходи для збереження спадщини.⁸ Проте навіть за такого сценарію взаємодію та прийняття подальшого керівництва від країни, якій належать цінності, окупант має забезпечити якнайшвидше.⁹

Звичаєве та договірне міжнародне право також чітко забороняє використання культурних цінностей для підтримки воєнних зусиль.¹⁰ Свідоме, цілеспрямоване, повторюване та триваюче порушення росіянами цієї норми, описане в цій аналітиці, містить у собі три виміри:

- 1 Пошкодження або руйнування пам'ятки, якими санкціоновано нівелюють задля укріплення фортифікаційних позицій. Це порушення є особливо тяжким у випадку винятково цінних об'єктів як-то Херсонес, який внесений до Списку світової спадщини ЮНЕСКО,¹¹ та ансамблів, пов'язаних із ним.
- 2 Імовірне розкрадання та переміщення, зокрема транскордонне, археологічних знахідок. Росія може стверджувати, що вона не є учасницею Другого протоколу до Гаазької конвенції 1954 року про захист культурних цінностей у разі збройного конфлікту, який детально регулює заборону археологічних розкопок і деконтекстуалізацію артефактів на окупованій території.¹² Проте неучасть Росії у даному міжнародному договорі жодним чином не легітимізує її поведінку. По-перше, як зазначалось вище, інші міжнародні договори, стороною яких є Росія, та звичаєве міжнародне право забороняють руйнування, привласнення або переміщення культурних цінностей.¹³ А, по-друге, положення Другого протоколу багато в чому відображають уже викристалізовані звичаєві норми про заборону свавільних археологічних розкопок і деконтекстуалізаційні ініціативи в окупації.¹⁴
- 3 Перетворення культурних цінностей на свого роду “культурні” живі щити. Цивільні об'єкти з особливим статусом як-то релігійні споруди або історичні пам'ятки можуть послабити або навіть втратити свій захист, якщо вони використовуються у воєнних цілях. Наприклад, коли у них розквартирована військова частина, або, тим паче, коли вони використовуються для обстрілів або, навпаки, для прикриття від них. Це свого роду “культурна” версія живих щитів (які заборонені міжнародним правом і становлять воєнний злочин),¹⁵ які Росія використовує регулярно в цій війні, від початку окупації Криму.¹⁶ Вдаючись до таких методів, російська окупаційна влада свідомо ставить Україну перед складним етичним і військово-стратегічним вибором. Адже навіть попри послаблену чи втрачену заборону здійснювати напад на певний культурний об'єкт, у зв'язку з його використанням Росією у військових цілях, Україна постійно шукатиме альтернативні варіанти у своїй військовій стратегії, щоби уникнути атаки на культурну цінність або мінімізувати наслідки.

Нарешті, порушення Росії щодо культурної спадщини України у Криму тісно пов'язані із ширшими правами цивільного населення, які росіяни мали би забезпечувати в окупації. Зокрема з правом на освіту та правом на доступ до власної культури.¹⁷ Ці питання частково порушував Міжнародний суд ООН у справі щодо ймовірного порушення Росією Конвенції про заборону всіх форм расової дискримінації у тимчасово окупованому Криму.¹⁸ В одному з проміжних рішень Суд наголосив, що Росія повинна забезпечити належне функціонування шкіл, медійний простір і місцеве самоврядування, зокрема для кримських татар.¹⁹

Реальне виконання цих настанов нездійсненне без можливості використовувати українську та кримськотатарські мови без страху та без доступу до української та кримськотатарської культурної спадщини, належним чином збереженої та представленої у нюансованому, критичному контексті.

Політика Росії щодо української та кримськотатарської культурної спадщини в окупованому Криму не змінилась. Натомість, динаміка, задокументована та проаналізована у цій публікації, свідчить про комплекс порушень проти культурних цінностей, що включає цілеспрямоване привласнення, знищення, деконтекстуалізацію, несанкціоноване переміщення та свідоме та масове використання культурних об'єктів для військових цілей. Ці діяння становлять міцну базу для доведення державної відповідальності Росії та індивідуальної кримінальної відповідальності її посадовців за порушення проти культурної спадщини України.

ПОСИЛАННЯ

- 1 Evelien Campfens, Andrzej Jakubowski, Kristin Hausler & Elke Selter. With a contribution of: Kateryna Busol, Elmira Ablyalimova-Chyihoz, Dmytro Koval & Denys Yashnyi, Research for CULT Committee - Protecting cultural heritage from armed conflicts in Ukraine and beyond, March 2023, с. 93-101 [https://www.europarl.europa.eu/RegData/etudes/STUD/2023/733120/IPOL_STU\(2023\)733120_EN.pdf](https://www.europarl.europa.eu/RegData/etudes/STUD/2023/733120/IPOL_STU(2023)733120_EN.pdf)

Kateryna Busol, Alina Frolova, Cultural Heritage as an Element of National Security: the Crimea Lens, Centre for Defence Strategies, March 2021, с. 8-12. https://drive.google.com/file/d/1CvOjDnEiq9CplxMNIg-_oC-3kxGSYcqV/view.
- 2 IV Конвенція про закони та звичаї суходільної війни та додаток до неї: Положення про закони та звичаї суходільної війни, 18.10.1907, ст. 43 https://zakon.rada.gov.ua/laws/show/995_222#Text.
- 3 Там само, ст. 43, 46.
- 4 Там само, ст. 53, 55, МКЧХ, Звичаєве міжнародне гуманітарне право, Правило 51. Державна та приватна власність на окупованій території <https://ihl-databases.icrc.org/en/customary-ihl/v1/rule51>.
- 5 IV Конвенція про закони та звичаї суходільної війни та додаток до неї: Положення про закони та звичаї суходільної війни, 18.10.1907, ст. 56.
- 6 Там само; Конвенція про захист культурних цінностей у разі збройного конфлікту, 14.05.1954, ст. 4.3 https://zakon.rada.gov.ua/laws/show/995_157#Text;

Протокол до Конвенції про захист культурних цінностей у разі збройного конфлікту, 14.05.1954, ст. I; Звичаєве міжнародне гуманітарне право, Правило 40. Повага до культурних цінностей <https://ihl-databases.icrc.org/en/customary-ihl/v1/rule40>, Правило 41. Експорт і повернення культурних цінностей з окупованих територій <https://ihl-databases.icrc.org/en/customary-ihl/v1/rule41>.
- 7 Конвенція про захист культурних цінностей у разі збройного конфлікту, 14.05.1954, ст. 5.1.
- 8 Там само, ст. 5.2.
- 9 Там само, ст. 5.2; Звичаєве міжнародне гуманітарне право, Правило 41. Експорт і повернення культурних цінностей з окупованих територій <https://ihl-databases.icrc.org/en/customary-ihl/v1/rule41>.
- 10 Додатковий протокол до Женевських конвенцій від 12 серпня 1949 року, що стосується захисту жертв міжнародних збройних конфліктів (Протокол I), 8.06.1977, ст. 53.b https://zakon.rada.gov.ua/laws/show/995_199#Text;

Звичаєве міжнародне гуманітарне право, Правило 38. Напади на культурну спадщину <https://ihl-databases.icrc.org/en/customary-ihl/v1/rule38>.

Правило 39. Використання культурної спадщини для військових цілей <https://ihl-databases.icrc.org/en/customary-ihl/v1/rule39>.
- 11 UNESCO, World Heritage List, Ancient City of Tauric Chersonese and its Chora <https://whc.unesco.org/en/list/1411>.
- 12 Другий протокол до Гаазької конвенції про захист культурних цінностей у разі збройного конфлікту, 26.03.1999, ст. 9.1.b-с, 9.2 https://zakon.rada.gov.ua/laws/show/995_001-99#Text.
- 13 IV Конвенція про закони та звичаї суходільної війни та додаток до неї: Положення про закони та звичаї суходільної війни, 18.10.1907, ст. 56; Конвенція про захист культурних цінностей у разі збройного конфлікту, 14.05.1954, ст. 4.3; Протокол до Конвенції про захист культурних цінностей у разі збройного конфлікту, 14.05.1954, ст. I; Звичаєве міжнародне гуманітарне право, Правило 40. Повага до культурних цінностей <https://ihl-databases.icrc.org/en/customary-ihl/v1/rule40>, Правило 41. Експорт і повернення культурних цінностей з окупованих територій <https://ihl-databases.icrc.org/en/customary-ihl/v1/rule41>.
- 14 ЮНЕСКО, Захист культурних цінностей: військові настанови, 2024, §206-212 <https://unesdoc.unesco.org/ark:/48223/pf0000388298>.
- 15 Женевська конвенція III про поводження з військовополоненими, 12.08.1949, ст. 23; Женевська конвенція IV про захист цивільного населення під час війни, 12.08.1949, ст. 28; Додатковий протокол до Женевських конвенцій від 12 серпня 1949 року, що стосується захисту жертв міжнародних збройних конфліктів (Протокол I), 8.06.1977, ст. 51(7); МКЧХ, Звичаєве міжнародне гуманітарне право, Правило 97. Живі щити https://ihl-databases.icrc.org/en/customary-ihl/v1/rule97#Fn_C7C1EC06_00001.
- 16 Путина не беспокоит война: “Мы не собираемся воевать, разве что для защиты людей”, Українська правда, 4.03.2014 <https://www.pravda.com.ua/rus/news/2014/03/04/7017522/>.
- 17 Женевська конвенція IV про захист цивільного населення під час війни, 12.08.1949, ст. 24, 50, 94, 142; Міжнародний пакт про економічні, соціальні та культурні права, 16.12.1966, ст. 13, 15.
- 18 International Court of Justice, Application of the International Convention for the Suppression of the Financing of Terrorism and of the International Convention on the Elimination of All Forms of Racial Discrimination (Ukraine v. Russian Federation) <https://www.icj-cij.org/case/166>.
- 19 Iryna Marchuk, Unfulfilled Promises of the ICJ Litigation for Ukraine: Analysis of the ICJ Judgment in Ukraine v Russia (CERD and ICJSFT), EJIL: Talk!, 22.02.2024 <https://www.ejiltalk.org/unfulfilled-promises-of-the-icj-litigation-for-ukraine-analysis-of-the-icj-judgment-in-ukraine-v-russia-cerd-and-icsft/>.



Кримський інститут стратегічних досліджень» (КІСД) — громадська організація, заснована у 2014 році в Києві (Україна). Фокусується на дослідженнях стану захисту об'єктів культурної спадщини на тимчасово окупованих територіях України та виявленні основних тенденцій розвитку подій у цій сфері через призму міжнародного гуманітарного права. Створює критичний, цілісний та заснований на фактах контент, що забезпечує право на правдиву, неупереджену й актуальну інформацію про корінні народи України в історичному, культурному, політичному вимірах, а також про порушення проти культурної спадщини на тимчасово окупованих територіях.



Центр просторових технологій (CST) — мультидисциплінарна дослідницька організація, заснована в Києві у 2018 році. Команда використовує інноваційні підходи просторового аналізу та візуалізації для дослідження різноманітних тем, розробляючи методи, які синтезують та об'єднують дані в динамічні просторові моделі. Ці моделі функціонують як дослідницькі платформи, розкриваючи взаємозв'язки та контексти, які інакше могли б залишитися непоміченими. З 2022 року команда CST зосередилася на аналізі наслідків російського вторгнення в Україну, зокрема, на злочинах проти цивільного населення та знищення інфраструктури, а також злочинах проти культурної спадщини.

