

МІНІСТЕРСТВО КУЛЬТУРИ
ПАМ'ЯТНИКИ ІСТОРІЇ ТА КУЛЬТУРИ УКРАЇНИ
(нерухомі)

ПАСПОРТ

I. НАЙМЕНУВАННЯ ПАМ'ЯТНИКА Комплекс археологічних пам'яток
„Лиса гора“

II. ТИПОЛОГІЧНА НАЛЕЖНІСТЬ	пам'ятник археології	пам'ятник історії	пам'ятник архітектури	пам'ятник монументального мистецтва
	I			

III. ДАТУВАННЯ ПАМ'ЯТНИКА (або дата історичної події, з якою пов'язано виникнення пам'ятника – для пам'ятників історії)
Епоха мист'є – пізнє середньовіччя

IV. АДРЕСА (місцезнаходження) пам'ятника Запорізька область, Василівський район,
м. Василівка, за 3,0 км на північ від північної околиці міста, мис „Лиса гора“

V. ХАРАКТЕР СУЧАСНОГО ВИКОРИСТАННЯ	за початковим призначенням	культурно-освітнє	туристсько-екскурсійнє	ікувально-оздоровчє	житлові приміщення	гостинице	не використовується

ДОДАТКИ.

- Фото загального вигляду –
- Фото фрагментів –
- Генплан –
- Обміри: план –
- фасад –
- розріз –
- Схематичний план охоронної зони –

VI. ІСТОРИЧНІ ВІДОМОСТІ

	для пам'ятоків археології	- історія виникнення, ким і коли проводились розкопки місце зберігання колекції
а)	для пам'ятоків історії	- історія виникнення, коротка характеристика подій і осіб, у зв'язку з якими об'єкт набув значення пам'ятника
	для пам'ятоків архітектури і монументального мистецтва	- автор, будівник, замовник, історія створення

Трикутний мис на лівому березі Великого Луга, розташований над злиттям річок Карачокрак і Чокрак, згадується в джерелах к. XVIII-XIX ст. Але назва Лиса гора закріпилась за ним тільки у другій половині XX ст. Пам'ятки археології цієї території привернули увагу археологів і краєзнавців після спорудження Каховського водосховища, коли інтенсивні ерозійні процеси зумовили появу значної кількості підземного матеріалу. Постійний нагляд за Лисою горою у 1950-1980х рр. здійснював О.В. Бодяєвський, яким були виявлені численні пам'ятки, серед яких відомий неолітичний лисогорський могильник, мусьтерські місцезнаходження, городище скіфського часу, поселення епохи бронзи. Краєзнавцями П.Савовським, П.Бурцевим, С.Е.Бородіним, С.І.Діубою, В.А.Буселом і археологами Н.О.Гаврилюком, І.М.Шарафутдіновою, С.М.Ляшко, С.М.Кравченко, З.Х.Попандоуло, А.І.Плешиненко, О.В.Губольцевим зафіксовано та території урочища близько 55 пунктів збору знахідок у 1959 р., 1961 р., 1972 р., 1973-1976 рр., 1984-1990 рр. на Лисій горі працювали експедиції ІА АН УРСР, обласної дитячої туристичної станції, Запорізького краєзнавчого музею. З 1999 р. роботу здійснює експедиція Запорізької обласної інспекції по охороні пам'яток історії та культури під керівництвом О.В. Губольцева. Основним напрямком роботи всіх експедицій були розвідки, розкопкам піддавалась незначна кількість об'єктів. У 1959 р. О.В.Бодяєвським досліджено близько 50 поховань на лисогорському неолітичному могильнику V тис. до н.е. Колективні поховання дорослих та дітей у витягнутому на спині стані, засипані вохрою, супроводжувалися прикрасами з черепашок, кістки, кременевими знаряддями, ліпною керамікою. Виявлене окреме поховання черепів, С.М.Ляшко та О.В.Бодяєвським у 1970-1973 рр. розкопано кілька поховань на ґрунтовому могильнику та поселення епохи бронзи II-I тис. до н.е. Основний матеріал - кераміка, знаряддя праці з кременю та каменю. Н.О.Гаврилюк у 1984-1990 рр. досліджено ряд скіфських поселень, серед яких скіфське городище IV поч. III ст. до н.е. Відкриті напівземлянкові житлові споруди, господарчі ями. Масовий матеріал представлено керамікою ліпною та амфорною, залізними ножами, бронзовими вістрями стріл, знаряддями виробництв - землеробства, обробки кістки, каменю, шкіри. У 1985 р. С.М.Кравченко і Н.О.Гаврилюк досліджено кургани із курганного могильника на Лисій горі. Курган 2 містив 9 поховань епохи бронзи і 4 скіфського часу. До складу поховального інвентарю входили кераміка, прикраси, знаряддя праці. Найбільший інтерес становить горщик з піктограмою з поховання зрубної культури. Курган 1 містив 17 поховань, серед яких 4 датуються сарматським часом, і належить пізнім кочівникам, а решта відноситься до епохи бронзи. Під час розвідувальних робіт 1999-2000 рр. О.В.Губольцевим проведені аварійні роботи на багатошаровому поселенні Горіховий Гай, на якому зафіксовано 6 горизонтів культурного шару від неоліту до пізньоскіфського часу. Колекція знахідок складається з ліпної кераміки та кременевих знарядь. Всі матеріали зберігаються у фондах ІА НАН України та ЗКМ.

б) перебудови і втрати, що змінили первинний вигляд пам'ятника.

Див. п. УІа.

в) реставраційні роботи (загальна характеристика, час, автор, місце зберігання документації)

Не проводились

VII. ОПИС ПАМ'ЯТНИКА

а)	для пам'ятника археології	- характер культурного шару, найважливіші знахідки
	для пам'ятників історії	- характеристика пам'ятника, наявність, текст і час встановлення меморіальної дошки
	для пам'ятників архітектури	- основні особливості планувальної композиційно-просторової структури і конструкцій, характер декору фасадів і інтер'єрів, наявність живопису, скульптури, прикладного мистецтва, будівельний матеріал, основні габарити
	для пам'ятників монументального мистецтва	- основні особливості композиційного і колористичного рішення тексти, матеріал, техніка, розмір

Лиса гора - унікальний комплекс археологічних пам'яток, розташованих на трикутному виступі другої надзаплавної тераси р. Дніпро на північ від північної околиці м. Василівка. Раніше його обмежували з двох сторін русла р. Конки та її витоків рр. Карачекрак і Чокрак, а нині він омивається Каховським водосховищем. Міс підіймається над рівнем води на 70-80 м, знижуючись на схід та південь, і переходить у плато. Берегова смуга постійно змінюється внаслідок ерозійних процесів. За останні 50 років знищено від 100 до 400 м прибережної території. На площі близько 300 га виявлені майже всі види археологічних об'єктів - кургани, ґрунтові могильники, поселення, городища, стоянки, виробничі комплекси, місцезнаходження, які представляють епохи, починаючи з мист. до пізнього середньовіччя. В межах Лисої гори розвідками 1999-2000 рр. зафіксовано 5 об'єктів з наявним культурним шаром. Місцезнаходжень матеріалу, що мають досить ривалий характер та курганний могильник з 3 курганами.

1. Місцезнаходження. Над ділянкою граси Василівка - Енергодар, в урвищі берега зібрано фрагменти кераміки епохи бронзи (к. 3 - поч. 1 тис. до н.е.).

2. Поселення. В лісництві, в розмивах берега зібрано фрагменти кераміки пізньої бронзи (к. 2 - поч. 1 тис. до н.е.).

3. Поселення. В північній частині мису вздовж берега на протязі 200 м зібрано численну кількість ліпної кераміки епохи бронзи (к. 3 - поч. 1 тис. до н.е.).

4. Поселення Лиса Гора. На північному краю мису. Виявили О.Бодяньський, І.Бурцев (1960), частково дослідила Н.Гаврилюк (1984-1990). Площа 4 га. Векрито 1242 м². Потужність культурного шару 0,3-1 м. Виявлені залишки укріплень. Досліджені житлові споруди, знайдено кераміку, побутові речі скіфського часу (4-поч. 3 ст. до н.е.).

5. Безкурганний могильник. За 0,2 км від піщаної коси. Частково досліджений О.Бодяньським, С.Ляшко (1970-1971). Розкопано декілька поховань, одне з яких розміщувалося у кам'яній закладці (2-1 тис. до н.е.). У 1984 Н.О.Гаврилюк виявила і дослідила ще одне поховання епохи бронзи (2-1 тис. до н.е.).

6. Поселення. На північному краю Лисої Гори. На площі 50x100 м знайдено стінки амфори та розтиральник скіфського часу (4-3 ст. до н.е.). Поблизу цього місця Н.О.Гаврилюк (1986) розкопала поховання кочовика з ковальським набором (11-13 ст.).

б) загальна оцінка суспільної, науково-історичної та художньої значимості пам'ятника.

VIII. ОСНОВНА БІБЛІОГРАФІЯ, АРХІВНІ ДЖЕРЕЛА, ІКОНОГРАФІЧНИЙ МАТЕРІАЛ

1. Н.А.Гаврилюк, Л.А.Черных. Курган у г. Васильевка Запорожской области // ДСПК, т. 1, Запорожье, 1990 г.

IX. ТЕХНІЧНИЙ СТАН		добрий	середній	поганий	аварійний
характеристика загального стану для пам'ятників археології	культурного шару найважливіших знахідок				
для пам'ятників архітектури та історії	конструкції стін		*		
в інтер'єрі	покриттів стель підлоги декору фасадів інтер'єрів				
для пам'ятників монументального мистецтва	цоколя постаменту скульптури ґрунту фарбового шару				

X. СИСТЕМА ОХОРОНИ

а) категорія охорони

національна	місцева	не взято
-------------	---------	----------

б) дата і № документа про взяття під охорону:

Рішення виконкому Запорізької обласної Ради народних депутатів № 580 від 22.12.1982 р.

Державний реєстр національного культурного надбання (пам'ятки археології), затверджений наказом Міністерства культури і мистецтв України від 15.06.1999 р. № 393.

Державний реєстр нерухомих пам'яток України, затверджений постановою Кабміну України від 27 грудня 2001 р. № 1761 „Про занесення пам'яток історії, монументального мистецтва та археології національного значення до Державного реєстру нерухомих пам'яток України”.

в) границі охоронної зони і зони регулювання забудови (короткий опис з посиланням на стверджуючий документ).

г) балансова належність і конкретне використання

Дата складання паспорту
„10” лютого 2000 р.

Тубольцев

Паспорт склав Тубольцев О.В.
науковий співробітник



Інспектор по охороні пам'яток

Малакова К.Ф.
ІНСПЕКТОР

п. VII. ОПИС ПАМ'ЯТНИКА

7. Місцезнаходження. За 0,5 км від поселення на північному краю мису знайдено кременеві пластини епохи енеоліту (5-4 тис. до н.е).
8. Місцезнаходження. На північно-західній частині мису зібрано кременеві вироби епохи палеоліту-енеоліту (35-4 тис. р. тому).
9. Місцезнаходження. На північно-західному краю мису зібрано кременеві вироби епохи палеоліту-енеоліту (35-4 тис. р. тому).
10. Місцезнаходження. На північно-західному краї мису зібрано кременеві вироби епохи палеоліту-енеоліту (35-4 тис. р. тому).
11. Місцезнаходження. На західному краю мису в розмивах схилів зібрано кременеві вироби епохи палеоліту-енеоліту (35-4 тис. р. тому).
12. Місцезнаходження. На західному краю мису виявлено значну концентрацію кременевого матеріалу епохи палеоліту (17-8 тис. р. тому).
13. Місцезнаходження. На західному узбережжі мису зібрано значну кількість кременевих виробів епохи палеоліту-енеоліту (35-4 тис. р. тому).
14. Місцезнаходження. На західному узбережжі мису зібрано значну кількість кременевих виробів епохи палеоліту (35-10 тис. р. тому).
15. Поселення. За 1 км на південний схід від піонерського табору, на лівому березі великої балки. Потужність культурного шару 0,3 м. Матеріал репрезентованої керамікою з домішками черепашки і кістками тварин епохи енеоліту (4-3 тис. до н.е.).
16. Місцезнаходження. На південний захід від пляжу, на західному узбережжі мису зібрано кременеві вироби епохи палеоліту (35-10 тис. р. тому).
17. Поселення. За 2,5 км на південний схід від бази, на високому виступаючому місці берега. На глибині від 6 до 10 м в урвищі зібрано кременеві вироби та кістки тварин епохи палеоліту (100-35 тис. р. тому).
18. Поселення. За 1,0 км на південний схід від водокачки, на правому березі безіменної балки. Багатошарове поселення з культурним шаром, що поділяється на два горизонти – скіфського часу (5-4 ст. до н.е.) та епохи бронзи (2-1 тис. до н.е.).
19. Лисогорський могильник. Біля мису. Виявив і частково дослідив О. Бодяньський (1959). Розкопано 50 поховань. Зібрано багатий керамічний матеріал, кременеві вироби, прикраси з кістки та каменю. Відноситься до епохи неоліту (5 тис. до н. е.).
20. Поселення. На правому березі мису. На площі 50x100 м знайдено фрагменти кістяних виробів епохи пізньої бронзи (11-9 ст. до н. е.).
21. Місцезнаходження. За 0,3 км на південний схід від водокачки, на лівому схилі мису Озерного зібрано 55 кременевих виробів епохи палеоліту (35-10 тис. р. тому).
22. Поселення. За 0,5 км на південний захід-захід від водокачки, в заплаві від безіменної балки. Виявив і дослідив О.Бодяньський (1960). Багатошарове поселення з культурним шаром потужністю до 2,5 м, що поділяється на 6 горизонтів, від епохи енеоліту - бронзи до скіфського часу (4 тис. до н. е. - 4-3 ст. до н. е.).
23. Місцезнаходження. На південний захід від водокачки. Зібрано численну кількість кременевого матеріалу від неоліту до ранньої бронзи (5-поч.-3 тис. до н. е.).
24. Поселення. На західному березі мису, на лівому березі безіменної балки. Культурний шар залягає на глибині 3,5 м, потужністю 0,6-0,9 м. Знайдені кістки тварин, фрагмент вінчика ліпної посуду з орнаментом з глибокими вдавленнями - епохи неоліту (5 тис до н. е.).
25. Поселення. За 2 км на захід від водокачки на лівому березі безіменної балки в урвищі. Відкрив В. Бодяньський (1990). На глибині 6 м від сучасної поверхні простежується лізна з ямою для вогнища. Стратиграфія поселення і знахідки дають змогу датувати пам'ятку епохою палеоліту (100-10 тис. р. тому).

п. VII. опис пам'ятника.

26. Курганний могильник Лиса гора.

Розташований за 0,6 км на схід від колишньої бази відпочинку, в квадраті № 6 Василівського лісництва. На час обстеження нараховував 7 насипів висотою від 0,3 до 0,5 м, ще 5 курганів з могильника досліджені у 1984-1987 рр. експедицією ІА АН УРСР під керівництвом Н. О. Гаврилюк. Кургани датуються добою бронзи-скіфським часом.

РЕСПУБЛІКА Україна

(найменування республіканського органу охорони)

Адреса Запорізька область, Василівський район, м. Василівка,
за 3,0 км на північ від північної околиці міста, мис Лиса гора

ОБЛІКОВА КАРТКА

I НАЙМЕНУВАННЯ ПАМ'ЯТНИКА Комплекс археологічних пам'яток „Лиса гора“

II. ТИПОЛОГІЧНА НАЛЕЖНІСТЬ	пам'ятник археології	пам'ятник історії	пам'ятник архітектури	пам'ятник монументального мистецтва				
IX. ДАТУВАННЯ ПАМ'ЯТНИКА	IV тис. до н. е. – I пол. II ст. н. е.							
IV. ХАРАКТЕР СУЧАСНОГО ВИКОРИСТАННЯ	на початковому призначенні	культурно-освітні	туристсько-екскурсійні	лікувально-оздоровчі	житлові приміщення	господарчі	не використовуються	
V. ХАРАКТЕРИСТИКА ПІХНІЧНОГО СТАНУ	пропозиції по використанню							
VI. КАТЕГОРІЯ ОХОРОНИ	добрій		середній		поганий		аварійний	
наявність затверженої зони			національна		місцева		не являється	
VII. НАЯВНІСТЬ ДОКУМЕНТАЦІЇ			-		III			
місце зберігання документації	паспорт		фотографії		обміри		реставраційні матеріали	
Дата складання документації - 10- лютого 2000 р.	орган охорони республікан		реставраційні майстерні республікан		музей архів Н.Ц.			
МНН	місцева		місцева					
Паспорт склав С.М. Івашко								

Інспектор по охороні пам'яток Малакова К.Ф.

ОБЛІКОВА КАРТКА (зворотна сторона)

18. Поселення - 5-4 ст. до н. е.
19. Лисогорський могильник – відноситься до епохи неоліту 5 тис. до н. е.
20. Поселення – датується епохою пізньої бронзи 11-9 ст. до н. е.
21. Місцезнаходження – 35-10 тис. р. тому.
22. Поселення – від енеоліту - бронзи до скіфського часу 4 тис. до н. е. - 4-3 ст. до н. е.
23. Місцезнаходження – від неоліту до ранньої бронзи 5-поч.-3 тис. до н. е.
24. Поселення – епохи неоліту 5 тис до н. е.
25. Поселення - епохою палеоліту 100-10 тис. р. тому.
26. Курганний могильник Лиса Гора – 5 насипів доби бронзи та скіфського часу.

ОБЛІКОВА КАРТКА (зворотна сторона)

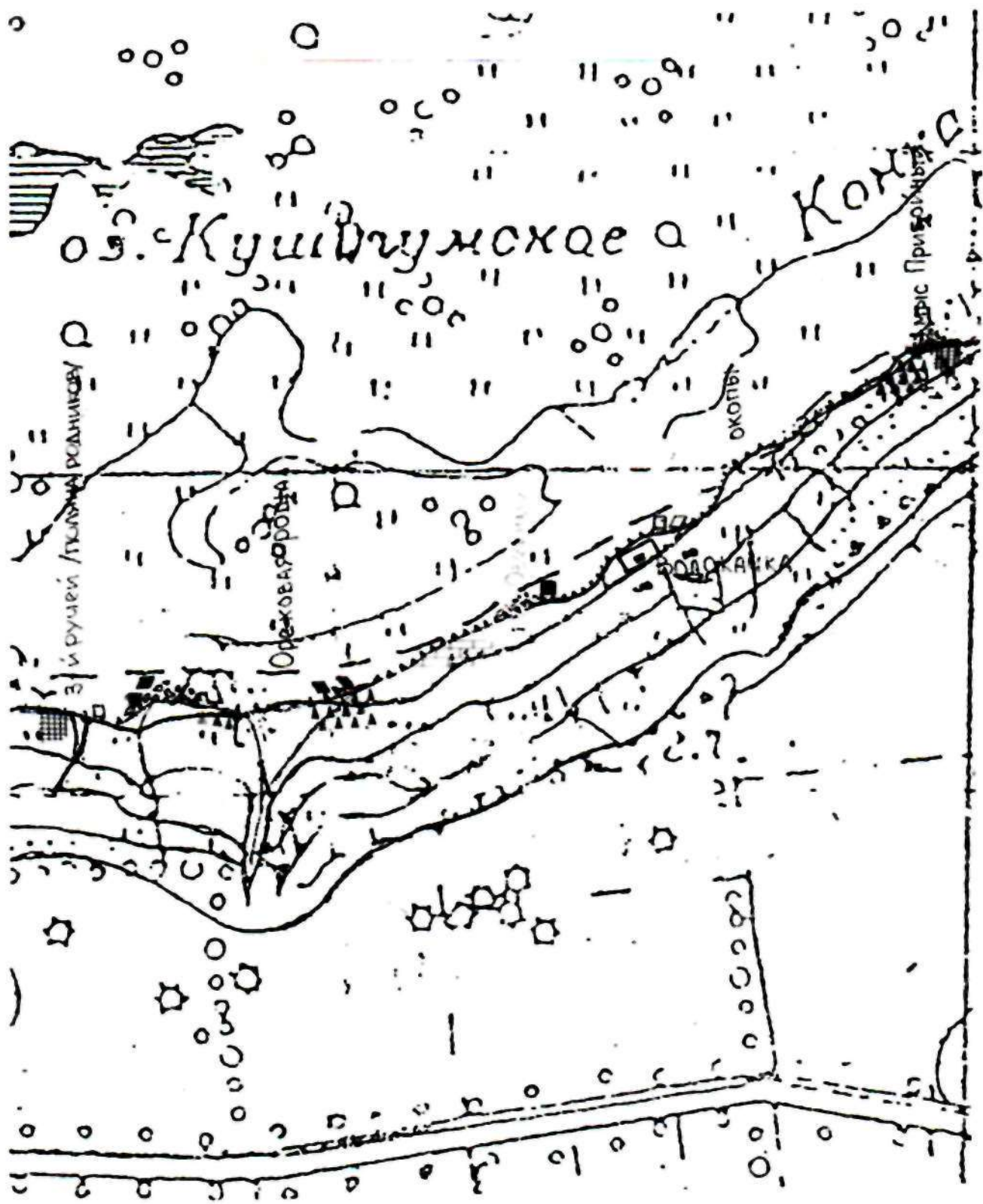
Фото або схематичний план

Короткий опис

Лиса гора - унікальний комплекс археологічних пам'яток, розташований на трикутному виступі другої надзаплавної тераси р. Дніпро на північ від північної околиці м. Василівка. В межах Лисої гори розвідками 1999-2000 рр. зафіксовано 25 об'єктів з наявним культурним шаром, місцезнаходжень матеріалу, що мають досить тривалий характер та курганний могильник.



1. Місцезнаходження - к. 3 - поч. 1 тис. до н.е.
2. Поселення - к. 2 - поч. 1 тис. до н.е.
3. Поселення - к. 3 - поч. 1 тис. до н.е.
4. Поселення Лиса Гора - датуються IV ст. до н.е.
5. Безкурганний могильник. За 0,2 км від піщаної коси - 2-1 тис. до н.е.
6. Поселення - XI-XIII ст.
7. Місцезнаходження - 5-4 тис. до н.е.
8. Місцезнаходження - 35-4 тис. р. тому.
9. Місцезнаходження - 35-4 тис. р. тому.
10. Місцезнаходження - 35-4 тис. р. тому.
11. Місцезнаходження - 35-4 тис. р. тому.
12. Місцезнаходження - 17-8 тис. р. тому.
13. Місцезнаходження - 35-4 тис. р. тому.
14. Місцезнаходження - 35-10 тис. р. тому.
15. Поселення - датуються 4-3 тис. до н.е.
16. Місцезнаходження - 35-10 тис. р. тому.
17. Поселення - 35-10 тис. р. тому.



0 220м

Рис. 4. План местности в районе Коня.

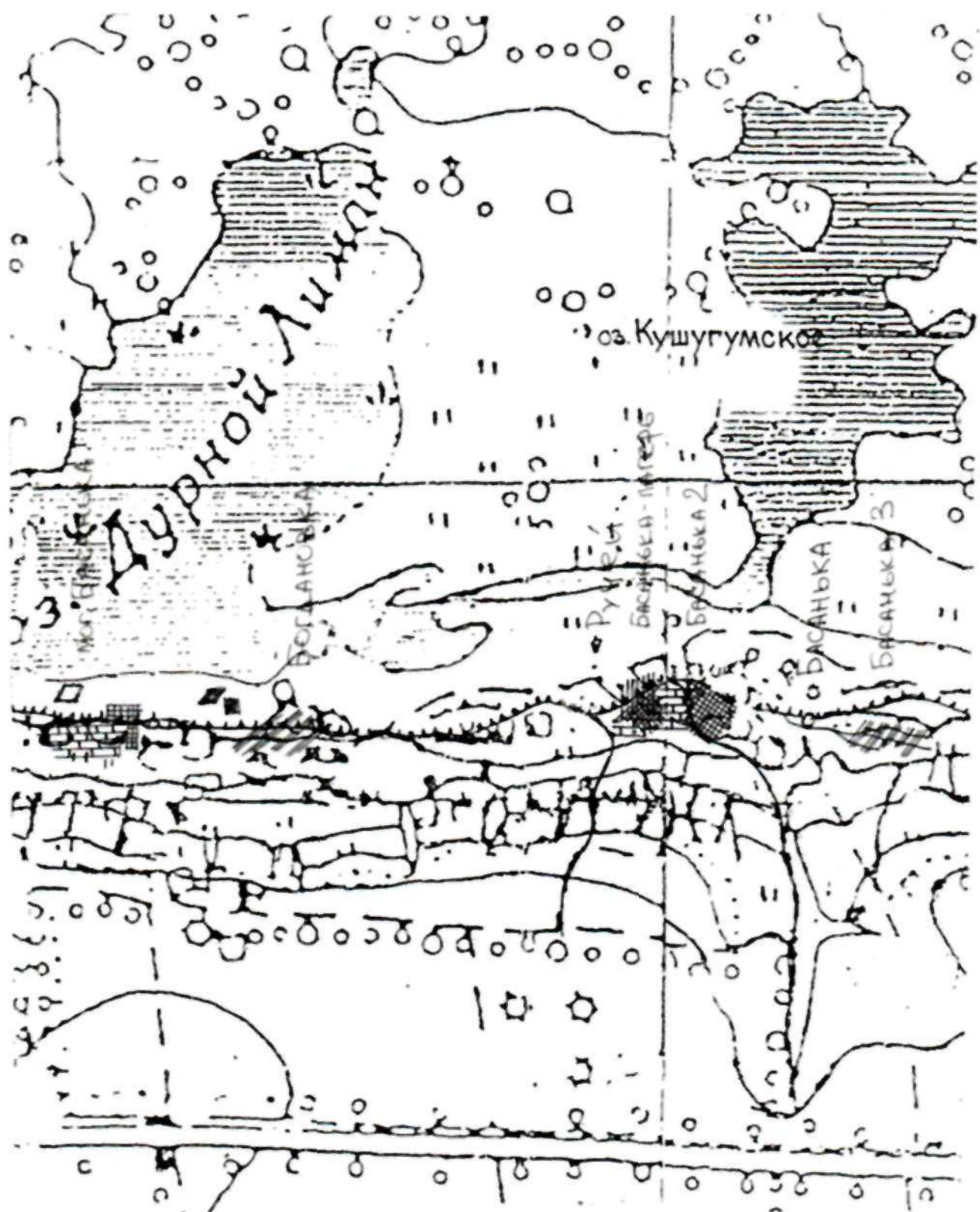


Рис. 3 Урочище Басанька.
Памятник (поселения и могилы)

- эп. палеолита
- ▨ эп. мезолита
- ▧ эп. неолита
- ▩ эп. энеолита
- эп. бронзы
- р. железной век
- ▬ эп. средневековья

Пункты сборов материалов

- эп. палеолита
- ▨ эп. мезолита
- ▲ эп. неолита-энеолита
- ▧ эп. бронзы
- р. железной век
- △ эп. средневековья

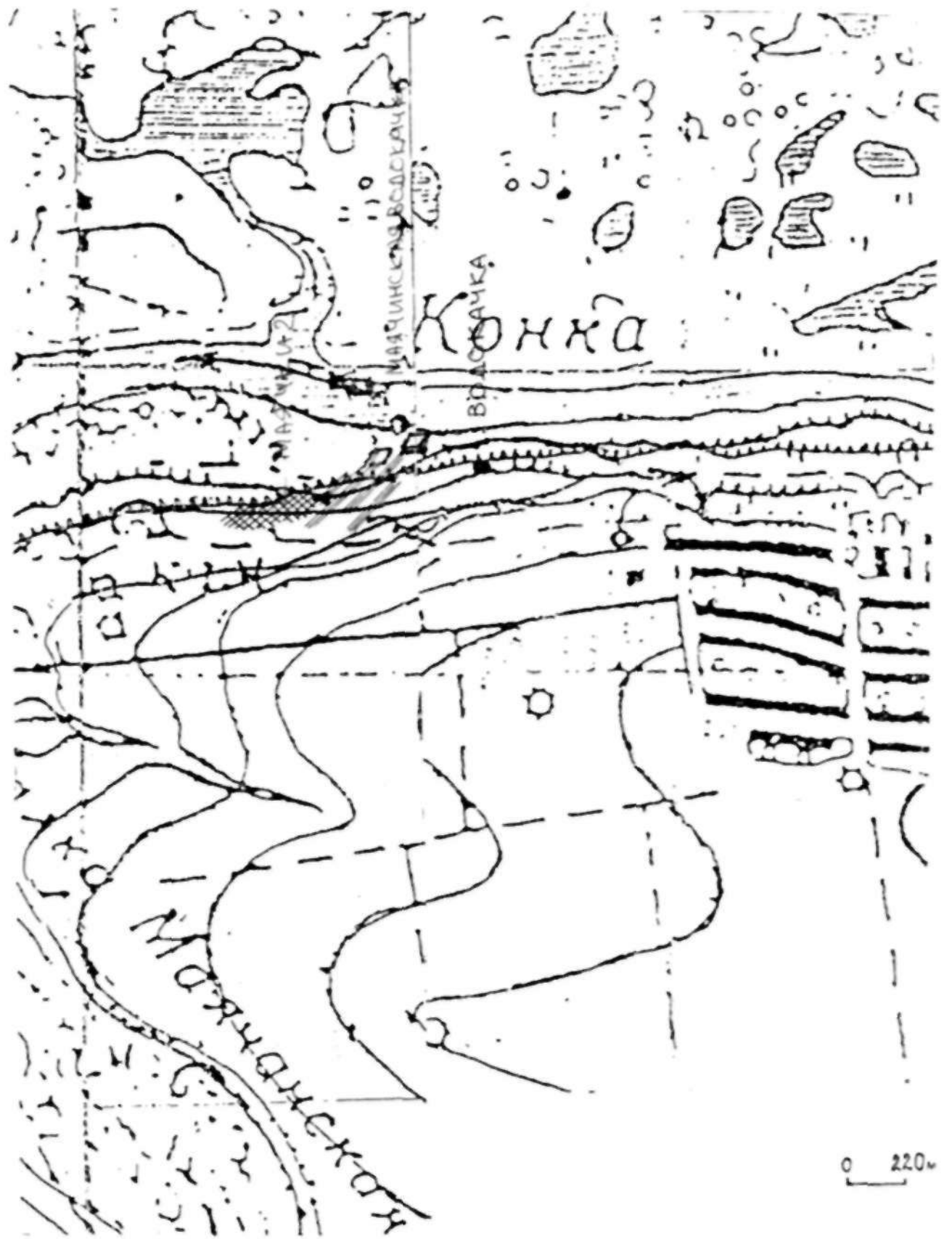


Рис. 5 Правый берег озера Майчинского.
 Памятники (поселения и могильники) Пункты сбора материалов

▨ - эл. бронзы

▧ - эл. средневековья

□ - эл. бронзы

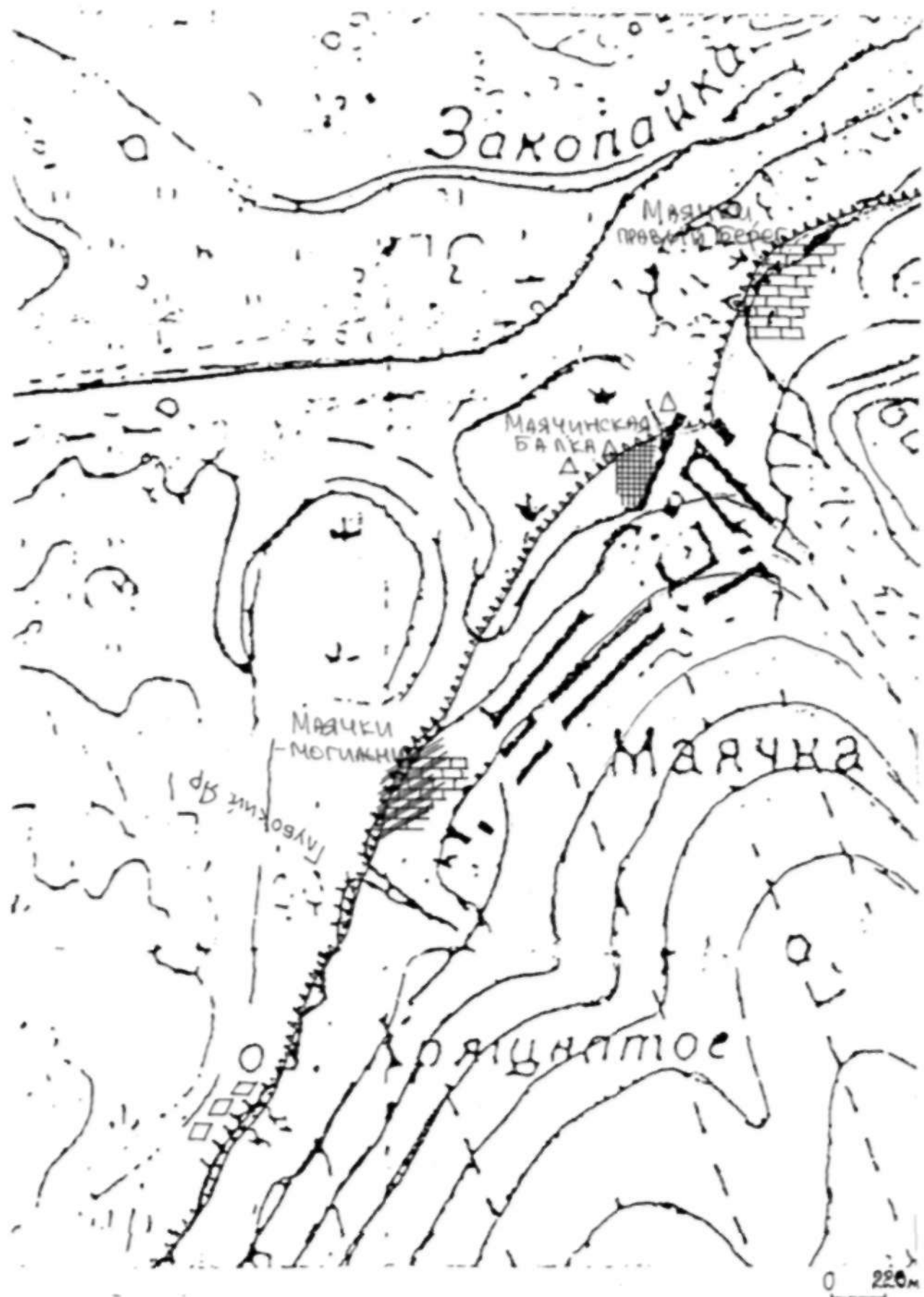


Рис. 6 Левый берег балки маячинской.
Памятники (поселения и могилки) Пункты сбора материалов

■ - эл. палеолита

▤ - р. железный век

▨ - эл. средневековья

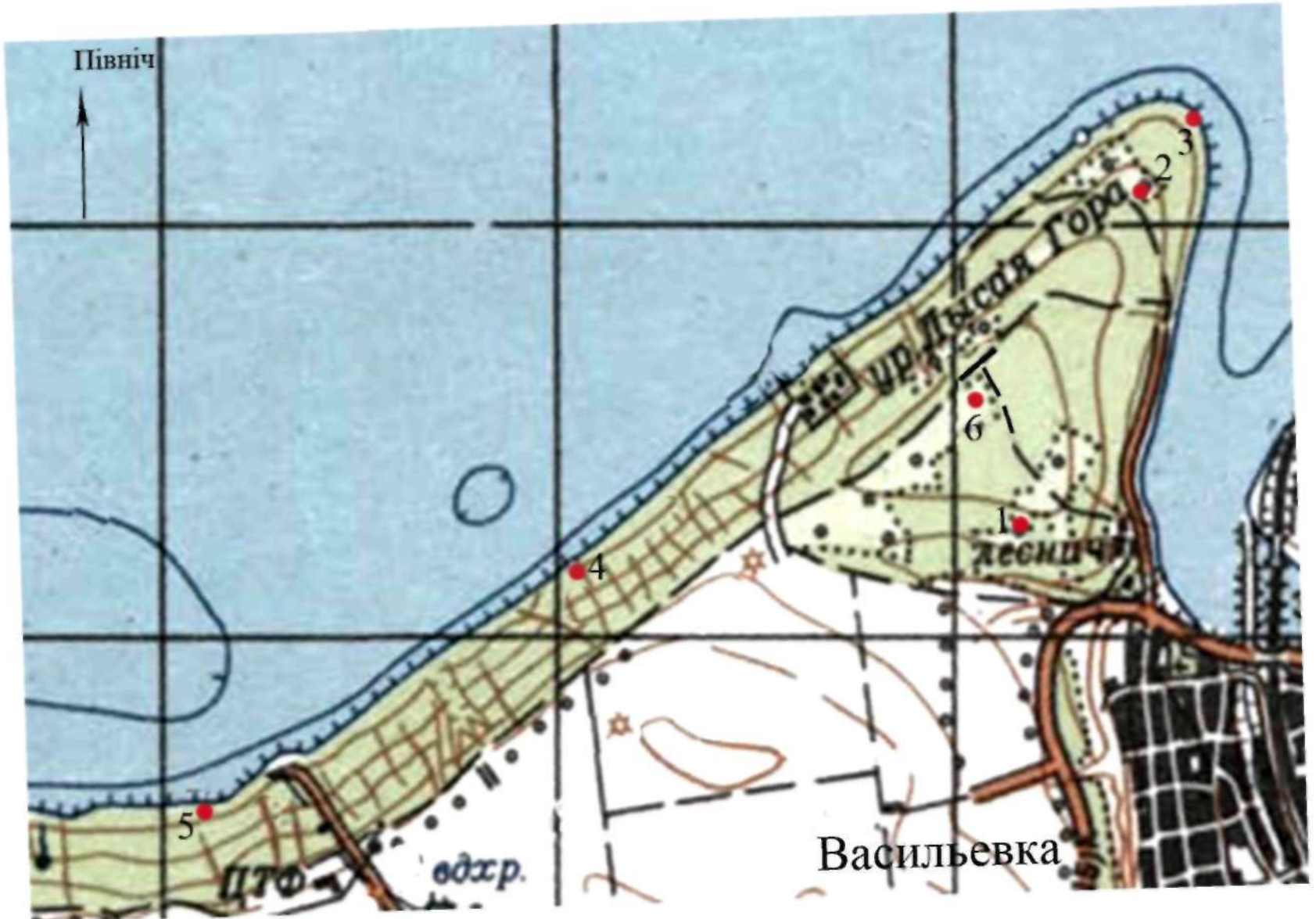
◻ - эл. бронзы

△ - эл. средневековья

Джерела і література

1. Оленковський М.П., Пустовалов С.Ж. Пам'ятки епохи енеоліту та ранньої бронзи. Археологічна карта Нижньодніпровського регіону. – Херсон, 1993. – Вип. 9.
2. Гаврилюк Н.О., Оленковський М.П. Пам'ятки скіфів. – Херсон, 1992.
3. Попандоуло З.Х. Грунтовий могильник у с. Скельки // Археологічні відкриття в Україні у 1999-2000 рр. – К. 2001.
4. Б.Н.Граков. Отчет скифской степной экспедиции ИИМК АН СССР за 1950 г. // Архив ИИМК АН СССР, д. $\frac{P-1}{529}$.
5. И.Р.Гихомолова. Отчет о разведках в Васильевском районе в 1990 г. // Архив ЗКМ Д 2798.
6. О.В.Тубольцев. Отчет о работах на Лысой горе в 2000 г. // Архив ЗИОПИК Д-5.

Карта розташування
комплексу пам'яток «Ліса гора»
Запорізька область, Василівський район,
м. Василівка, мис Ліса гора,
на північ від міста



Топографічна основа : Карта ССРСР. УССР, Запорожская область.
L 36 - 23. М 1: 100 000. Генеральный штаб, 19991 г.

ЕКСПЛІКАЦІЯ:

- 1.- пункт 1 «Лісництво».
- 2.- пункт 2 «Ліса гора».
- 3.- пункт 3 «Ластівчин мис».
- 4.- пункт 4 «Мис Прибійний».
- 5.- пункт 5 «Горіховий Гай».
- 6.- курганний могильник.



Фото 1. Мис Ліса Гора, східний берег. Вид з південного сходу.



Фото 2. Мис лиса Гора, північний край мису. Вид з північного заходу.



Фото 3. Мис Лиса Гора, централна частина.



Фото 4. Мис Лиса Гора, західний берег. Вид з півночі.



185

ЗАПОРОЖСКИЙ ОБЛАСТНОЙ СОВЕТ НАРОДНЫХ ДЕПУТАТОВ

ИСПОЛНИТЕЛЬНЫЙ КОМИТЕТ

РЕШЕНИЕ

от 22 декабря 1982 г. № 580
г. Запорожье

Об упорядочении списка памятников местного значения

С целью дальнейшего улучшения учета, использования и охраны памятников истории и культуры, в дополнение и изменение решения облисполкома от 10.02.71г. № 55 "Об утверждении списка памятников местного значения" и руководствуясь Законом УССР "Об охране и использовании памятников истории и культуры" от 13.07.78г., Исполнительный комитет Запорожского областного Совета народных депутатов

РЕШИЛ:

1. Утвердить дополнительный список памятников истории и культуры местного значения, подлежащих принятию на государственный учет, /приложение № 1/.

2. Утвердить список памятников истории и культуры местного значения, подлежащих снятию с государственного учета, /приложение № 2/.

3. Исполкомам городских и районных Советов народных депутатов обеспечить охрану памятников истории и культуры, организовать работу по установлению охранных зон и зон регулирования застройки, составлению охранных обязательств с предприятиями, организациями, колхозами и совхозами, на территории которых они расположены.

Председатель исполкома Совета народных депутатов

П.И. Москальков

П.И. Москальков

Секретарь исполкома Совета народных депутатов



В.А. Рыбалко

В.А. Рыбалко

Д. Бессмертний
20.12.82.

10.12.82.

21.12.82

- | | | | | | |
|------|------|---|---|---|--------------------------------------|
| 187. | 1363 | Памятник воинам-односельчанам.
1941-1945 гг. | с. Николаевка Николаевского сельсовета, около Дома культуры. | Двухфигурная скульптурная группа из железобетона высотой 3,2 м, постамент из железобетона высотой 2,85 м. | Правление колхоза "Украина". |
| 188. | 1364 | Памятник воинам-односельчанам.
1941-1945 гг. | с. Червоное Поле Червонопольского сельсовета, около здания правления колхоза им. Ильича | Скульптура из железобетона высотой 1,6 м, постамент кирпичный, облицованный плиткой, высота - 1,8 м. | Правление колхоза им. Ильича. |
| 189. | 1365 | Памятник В.И. Ленину. | с. Осипенко Осипенковского сельсовета, около здания средней школы | Скульптура из железобетона высотой 2,6 м, постамент гранитный высотой 3 м. | Правление колхоза "Дружба". |
| 190. | 1366 | Памятник В.И. Ленину. | с. Луначарское Луначарского сельсовета, около здания правления колхоза "Заря коммунизма". | Скульптура из железобетона высотой 1,8 м, постамент бетонный высотой 1,7 м. | Правление колхоза "Заря коммунизма". |
| 191. | 1367 | Памятник В.И. Ленину. | пгт. Андреевка Андреевского поссовета, около клуба. | Скульптура из железобетона высотой 2,6 м, постамент кирпичный, оштукатуренный, высотой 1,2 м. | Андреевский коммунхоз. |
| 192. | 1368 | Памятник В.И. Ленину. | с. Дмитровка Дмитровского сельсовета, около клуба. | Скульптура из железобетона высотой 2,6 м, постамент кирпичный, оштукатуренный, высотой 3 м. | Правление колхоза им. Ленина. |

ВАСИЛЬЕВСКИЙ РАЙОН

- | | | | | | |
|------|------|----------------------------------|--|--|------------------------------------|
| 193. | 1369 | Лысая Гора.
35-1 тыс. до н.э. | г. Васильевка, северо-западная окраина города. | На мысу, омываемом водоразделом Каховского водохранилища, сохранились сле- | Дирекция Васильевского лесничества |
|------|------|----------------------------------|--|--|------------------------------------|

200